

기출의 파급효과 STANDARD 독서(하) 복습 파일

▶ 주제 통합형 기출문제

[1~6] 다음 글을 읽고 물음에 답하시오.

-2021.06 [16~21]

(가)

한국, 중국 등 동아시아 사회에서 오랫동안 유지되었던 과거제는 세습적 권리와 무관하게 능력주의적인 시험을 통해 관료를 선발하는 제도라는 점에서 합리성을 갖추고 있었다. 정부의 관직을 ㉠ 두고 정기적으로 시행되는 공개 시험인 과거제가 도입되어, 높은 지위를 얻기 위해서는 신분이나 추천보다 시험 성적이 더욱 중요해졌다.

명확하고 합리적인 기준에 따른 관료 선발 제도라는 긍정성을 바탕으로 과거제는 보다 많은 사람들에게 사회적 지위 획득의 기회를 줌으로써 개방성을 제고하여 사회적 유동성 역시 증대시켰다. 응시 자격에 일부 제한이 있었다 하더라도, 비교적 공정한 제도였음은 부정하기 어렵다. 시험 과정에서 ㉡ 익명성의 확보를 위한 여러 가지 장치를 도입한 것도 공정성 강화를 위한 노력을 보여 준다.

과거제는 여러 가지 사회적 효과를 가져왔는데, 특히 학습에 강력한 동기를 제공함으로써 교육의 확대와 지식의 보급에 크게 기여했다. 그 결과 통치에 참여할 능력을 갖춘 지식인 집단이 폭넓게 형성되었다. 시험에 필요한 고전과 유교 경전이 주가 되는 학습의 내용은 도덕적인 가치 기준에 대한 광범위한 공유를 이끌어 냈다. 또한 최종 단계까지 통과하지 못한 사람들에게도 국가가 여러 특권을 부여하고 그들이 지방 사회에 기여하도록 하여 경쟁적 선발 제도가 가져올 수 있는 부작용을 완화하고자 노력했다.

동아시아에서 과거제가 천 년이 넘게 시행된 것은 과거제의 합리성이 사회적 안정에 기여했음을 보여 준다. 과거제는 왕조의 교체와 같은 변화에도 불구하고 동질적인 엘리트층의 연속성을 가져왔다. 그리고 이러한 연속성은 관료 선발 과정뿐 아니라 관료제에 기초한 통치의 안정성에도 기여했다.

과거제를 장기간 유지한 것은 세계적으로 드문 현상이었다. 과거제에 대한 정보는 선교사들을 통해 유럽에 전해져 많은 관심을 불러일으켰다. 일군의 유럽 계몽사상가들은 학자의 지식이 귀족의 세습적 지위보다 우위에 있는 체제를 정치적인 합리성을 갖춘 것으로 보았다. 이러한 관심은 사상적 동향뿐 아니라 실질적인 사회 제도에까지 영향을 미쳐서, 관료 선발에 시험을 통한 경쟁이 도입되기도 했다.

(나)

조선 후기의 대표적인 관료 선발 제도 개혁론인 유형원의 과거제 구상은 능력주의적, 결과주의적 인재 선발의 약점을 극복하려는 의도와 함께 신분적 세습의 문제점도 의식한 것이었다. 중국에서는 17세기 무렵 관료 선발에서 세습과 같은 봉건적인 요소를 부분적으로 재도입하려는 개혁론이 등장했다. 고염무는 관료제의 상층에는 능력주의적 제도를 유지하되, ㉢ 지방관인 지현들은 어느 정도의 검증 기간을 거친 이후 그 지위를 평생 유지시켜 주고 세습의 길까지 열어 놓는 방안을 제안했다. 황종희는 지방의 관료가 자체적으로 관리를 초빙해서 시험한 후에 추천하는 '벽소'와 같은 옛 제도를 ㉣ 되살리는 방법으로 과거제를 보완하자고 주장했다.

이러한 개혁론은 갑작스럽게 등장한 것이 아니었다. 과거제를 시행했던 국가들에서는 수백 년에 ㉤ 걸쳐 과거제를 개선하라는 압력이 있었다. 시험 방식이 가져오는 부작용들은 과거제의 중요한 문제였다. 치열한 경쟁은 학문에 대한 깊이 있는 학습이 아니라 합격만을 목적으로 하는 형식적 학습을 하게 만들었고, 많은 인재들이 수험 생활에 장기간 ㉥ 매달리면서 재능을 낭비하는 현상도 낳았다. 또한 학습 능력 이외의 인성이나 실무 능력을 평가할 수 없다는 이유로 시험의 ㉦ 익명성에 대한 회의도 있었다.

과거제의 부작용에 대한 인식은 과거제를 통해 임용된 관리들의 활동에 대한 비판적 시각으로 연결되었다. 능력주의적 태도는 시험뿐 아니라 관리의 업무에 대한 평가에도 적용되었다. 세습적이지 않으면서 몇 년의 임기마다 다른 지역으로 이동하는 관리들은 승진을 위해서 빨리 성과를 낼 필요가 있었기에, 지역 사회를 위해 장기적인 전망을 가지고 정책을 추진하기보다 가시적이고 단기적인 결과만을 중시하는 부작용을 가져왔다. 개인적 동기가 공공성과 상충되는 현상이 나타났던 것이다. 공동체 의식의 약화 역시 과거제의 부정적 결과로 인식되었다. 과거제 출신의 관리들이 공동체에 대한 소속감이 낮고 출세 지향적이기 때문에 세습 엘리트나 지역에서 천거된 관리에 비해 공동체에 대한 충성심이 약했던 것이다.

과거제가 지속되는 시기 내내 과거제 이전에 대한 향수가 존재했던 것은 그 외의 정치 체제를 상상하기 ㉧ 어려웠던 상황에서, 사적이고 정서적인 관계에서 볼 수 있는 소속감과 충성심을 과거제로 확보하기 어렵다는 판단 때문이었다. 봉건적 요소를 도입하여 과거제를 보완하자는 주장은 단순히 복고적인 것이 아니었다. 합리적인 제도가 가져온 역설적 상황을 역사적 경험과 주어진 사상적 자원을 활용하여 보완하고자 하는 시도였다.

1. (가)와 (나)의 서술 방식으로 가장 적절한 것은?

- ① (가)와 (나) 모두 특정 제도가 사회에 미친 영향을 인과적으로 서술하고 있다.
- ② (가)와 (나) 모두 특정 제도를 분석하는 두 가지 이론을 구분하여 소개하고 있다.
- ③ (가)는 (나)와 달리 구체적 사상가들의 견해를 언급하며 특정 제도에 대한 관점을 드러내고 있다.
- ④ (나)는 (가)와 달리 특정 제도에 대한 선호와 비판의 근거들을 비교하면서 특정 제도의 특징을 제시하고 있다.
- ⑤ (가)는 특정 제도의 발전을 통시적으로, (나)는 특정 제도에 대한 학자들의 상반된 입장을 공시적으로 언급하고 있다.

2. (가)의 내용과 일치하지 않는 것은?

- ① 시험을 통한 관료 선발 제도는 동아시아뿐만 아니라 유럽에서도 실시되었다.
- ② 과거제는 폭넓은 지식인 집단을 형성하여 관료제에 기초한 통치에 기여했다.
- ③ 과거 시험의 최종 단계까지 통과하지 못한 사람도 국가로부터 혜택을 받을 수 있었다.
- ④ 경쟁을 바탕으로 한 과거제는 더 많은 사람들이 지방의 관료에 의해 초빙될 기회를 주었다.
- ⑤ 귀족의 지위보다 학자의 지식이 우위에 있는 체제가 합리적이라고 여긴 계몽사상가들이 있었다.

3. (나)를 참고할 때, ㉠과 같은 제안이 등장하게 된 배경을 추론한 내용으로 적절하지 않은 것은?

- ① 과거제로 등용된 관리들이 근무지를 자주 바꾸게 되어 근무지에 대한 소속감이 약했기 때문이었을 것이다.
- ② 과거제로 등용된 관리들의 봉건적 요소에 대한 지향이 공공성과 상충되는 세태로 나타났기 때문이었을 것이다.
- ③ 과거제로 선발한 관료들은 세습 엘리트에 비해 개인적 동기가 강해서 공동체 의식이 높지 않았기 때문이었을 것이다.
- ④ 과거제를 통해 배출된 관료들이 출세 지향적이어서 장기적 안목보다는 근시안적인 결과에 치중했기 때문이었을 것이다.
- ⑤ 과거제가 낳은 능력주의적 태도로 인해 관리들이 승진을 위해 가시적인 성과만을 내리는 경향이 강해졌기 때문이었을 것이다.

4. (가)와 (나)를 참고하여 ㉡과 ㉢을 이해한 내용으로 가장 적절한 것은?

- ① ㉡은 모든 사람에게 응시 기회를 보장했지만, ㉢은 결과주의의 지나친 확산에서 비롯되었다.
- ② ㉡은 정치적 변화에도 사회적 안정을 보장했지만, ㉢은 대대로 관직을 물려받는 문제에서 비롯되었다.
- ③ ㉡은 지역 공동체의 전체 이익을 증진시켰지만, ㉢은 지나친 경쟁이 유발한 국가 전체의 비효율성에서 비롯되었다.
- ④ ㉡은 사회적 지위 획득의 기회를 확대하는 데 기여했지만, ㉢은 관리 선발 시 됴됨이 검증의 곤란함에서 비롯되었다.
- ⑤ ㉡은 관료들이 지닌 도덕적 가치 기준의 다양성을 확대했지만, ㉢은 사적이고 정서적인 관계 확보의 어려움에서 비롯되었다.

5. <보기>는 과거제에 대한 조선 시대 선비들의 견해를 재구성한 것이다. (가)와 (나)를 읽은 학생이 <보기>에 대해 보인 반응으로 적절하지 않은 것은? [3점]

—〈보 기〉—

- **갑**: 변변치 못한 집안 출신이라 차별받는 것에 불만이 있는 사람들이 많았는데, 과거를 통해 관직을 얻으면서 불만이 많이 해소되어 사회적 갈등이 완화된 것은 바람직하다.
- **을**: 과거제를 통해 조선 사회에 유교적 가치가 광범위하게 자리를 잡아 좋다. 그런데 많은 선비들이 오랜 시간 과거를 준비하느라 자신의 뛰어난 능력을 펼치지 못한다는 점이 안타깝다.
- **병**: 요즘 과거 시험 준비를 위해 나오는 책들을 보면 시험에 자주 나왔던 내용만 정리되어 있어서 학습의 깊이가 없으니 문제이다. 그래도 과거제 덕분에 더 많은 사람들이 공부를 하려는 생각을 가지게 된 것은 다행이라고 생각한다.

- ① ‘갑’이 과거제로 인해 사회적 유동성이 증가했다는 점을 긍정적으로 본 것은, 능력주의에 따른 공정성과 개방성이라는 시험의 성격에 주목한 것이겠군.
- ② ‘을’이 과거제로 인해 많은 선비들이 재능을 낭비한다는 점을 부정적으로 본 것은, 치열한 경쟁을 유발하는 시험의 성격에 주목한 것이겠군.
- ③ ‘을’이 과거제로 인해 사회의 도덕적 가치 기준에 대한 광범위한 공유가 가능해졌다는 점을 긍정적으로 본 것은, 고전과 유교 경전 위주의 시험 내용에 주목한 것이겠군.
- ④ ‘병’이 과거제로 인해 심화된 공부를 하기 어렵다는 점을 부정적으로 본 것은, 형식적인 학습을 유발한 시험 방식에 주목한 것이겠군.
- ⑤ ‘병’이 과거제로 인해 교육에 대한 동기가 강화되었다는 점을 긍정적으로 본 것은, 실무 능력을 중심으로 평가하는 시험 방식에 주목한 것이겠군.

6. 문맥상 ㉠~㉥의 단어와 가장 가까운 의미로 쓰인 것은?

- ① ㉠: 그가 열쇠를 방 안에 두고 문을 잠가 버렸다.
- ② ㉡: 우리는 그 당시의 행복했던 기억을 되살렸다.
- ③ ㉢: 협곡 사이에 구름다리가 멋지게 걸쳐 있었다.
- ④ ㉤: 사소한 일에만 매달리면 중요한 것을 놓친다.
- ⑤ ㉥: 형편이 어려울수록 모두가 힘을 합쳐야 한다.

(가)

미학은 예술과 미적 경험에 관한 개념과 이론에 대해 논의하는 철학의 한 분야로서, 미학의 문제들 가운데 하나가 바로 예술의 정의에 대한 문제이다. 예술이 자연에 대한 모방이라는 아리스토텔레스의 말에서 비롯된 모방론은, 대상과 그 대상의 재현이 닮은꼴이어야 한다는 재현의 투명성 이론을 ㉠ 전제한다. 그러나 예술가의 독창적인 감정 표현을 중시하는 한편 외부 세계에 대한 왜곡된 표현을 허용하는 낭만주의 사조가 18세기 말에 등장하면서, 모방론은 많이 쇠퇴했다. 이제 모방을 필수 조건으로 삼지 않는 낭만주의 예술가의 작품을 예술로 인정해 줄 수 있는 새로운 이론이 필요했다.

20세기 초에 **콜링우드**는 진지한 관념이나 감정과 같은 예술가의 마음을 예술의 조건으로 규정하는 표현론을 제시하여 이 문제를 해결하였다. 그에 따르면, 진정한 예술 작품은 물리적 소재를 통해 구성될 필요가 없는 정신적 대상이다. 또한 이와 비슷한 ㉡ 시기에 외부 세계나 작가의 내면보다 작품 자체의 고유 형식을 중시하는 형식론도 발전했다. 벨의 **형식론**은 예술 감각이 있는 비평가들만이 직관적으로 식별할 수 있고 정의는 불가능한 어떤 성질을 일컫는 '의미 있는 형식'을 통해 그 비평가들에게 미적 정서를 유발하는 작품을 예술 작품이라고 보았다.

20세기 중반에, 뒤샹이 번기를 가져다 전시한 「샘」이라는 작품은 예술 작품으로 인정되지만 그것과 형식적인 면에서 차이가 없는 일반적인 번기는 예술 작품으로 인정되지 않는 이유를 설명하지 못하게 되자 두 가지 대응 이론이 나타났다. 하나는 우리가 흔히 예술 작품으로 분류하는 미술, 연극, 문학, 음악 등이 서로 이질적이어서 그것들 전체를 아울러 예술이라 정의할 수 있는 공통된 요소를 갖지 않는다는 웨이츠의 예술 정의 불가론이다. 그의 이론은 예술의 정의에 대한 기존의 이론들이 겉보기에는 명제의 형태를 취하고 있으나 사실은 참과 거짓을 판정할 수 없는 사이비 명제이므로, 예술의 정의에 대한 논의 자체가 불필요하다는 견해를 대변한다.

다른 하나는 예술계라는 어떤 사회 제도에 속하는 한 사람 또는 여러 사람에 의해 감상의 후보 자격을 수여받은 인공물을 예술 작품으로 규정하는 **디키**의 제도론이다. 하나의 작품이 어떤 특정한 기준에서 훌륭하므로 예술 작품이라고 부를 수 있다는 평가적 ㉢ 이론들과 달리, 디키의 견해는 일정한 절차와 관례를 거치기만 하면 모두 예

술 작품으로 볼 수 있다는 분류적 이론이다. 예술의 정의와 관련된 이 논의들은 예술로 분류할 수 있는 작품들의 공통된 본질을 찾는 시도이자 예술의 필요충분조건을 찾는 시도이다.

(나)

예술 작품을 어떻게 감상하고 비평해야 하는지에 대해 다양한 논의들이 있다. 예술 작품의 의미와 가치에 대한 해석과 판단은 작품을 비평하는 목적과 태도에 따라 달라진다. 예술 작품에 대한 주요 비평 방법으로는 맥락주의 비평, 형식주의 비평, 인상주의 비평이 있다.

㉣ **맥락주의 비평**은 주로 예술 작품이 창작된 사회적·역사적 배경에 관심을 갖는다. 비평가 **텐**은 예술 작품이 창작된 당시 예술가가 살던 시대의 환경, 정치·경제·문화적 상황, 작품이 사회에 미치는 효과 등을 예술 작품 비평의 중요한 ㉤ **근거**로 삼는다. 그 이유는 예술 작품이 예술가가 속해 있는 문화의 상징과 믿음을 구체화하며, 예술가가 속한 사회의 특성들을 반영한다고 보기 때문이다. 또한 맥락주의 비평에서는 작품이 창작된 시대적 상황 외에 작가의 심리적 상태와 이념을 포함하여 가급적 많은 자료를 바탕으로 작품을 분석하고 해석한다.

그러나 객관적 자료를 중심으로 작품을 비평하려는 맥락주의는 자칫 작품 외적인 요소에 치중하여 작품의 핵심적 본질을 훼손할 우려가 있다는 비판을 받는다. 이러한 맥락주의 비평의 문제점을 극복하기 위한 방법으로는 형식주의 비평과 인상주의 비평이 있다. 형식주의 비평은 예술 작품의 외적 요인 대신 작품의 형식적 요소와 그 요소들 간 구조적 유기성의 분석을 중요하게 생각한다. **프리트**와 같은 형식주의 비평가들은 작품 속에 표현된 사물, 인간, 풍경 같은 내용보다는 선, 색, 형태 등의 조형 요소와 비례, 율동, 강조 등과 같은 조형 원리를 예술 작품의 우수성을 판단하는 기준이라고 주장한다.

㉥ **인상주의 비평**은 모든 분석적 비평에 대해 회의적인 ㉦ **시각**을 가지고 있어 예술을 어떤 규칙이나 객관적 자료로 판단할 수 없다고 본다. “훌륭한 비평가는 대작들과 자기 자신의 영혼의 모험들을 관련시킨다.”라는 비평가 **프랑스**의 말처럼, 인상주의 비평은 비평가가 다른 저명한 비평가의 관점과 상관없이 자신의 생각과 느낌에 대하여 자율성과 창의성을 가지고 비평하는 것이다. 즉, 인상주의 비평가는 작가의 의도나 그 밖의 외적인 요인들을 고려할 필요 없이 비평가의 자유 의지로 무한대의 상상력을 가지고 작품을 해석하고 판단한다.

7. (가)와 (나)의 공통적인 내용 전개 방식으로 가장 적절한 것은?

- ① 대립되는 관점들이 수렴되어 가는 역사적 과정을 밝히고 있다.
- ② 화제에 대한 이론들을 평가하여 종합적 결론을 도출하고 있다.
- ③ 화제가 사회에 미치는 영향들을 분석하여 서로 간의 차이를 밝히고 있다.
- ④ 화제와 관련된 관점의 문제점을 제시하고 대안적 관점을 소개하고 있다.
- ⑤ 화제와 관련된 하나의 사례를 중심으로 다양한 이론을 시대순으로 나열하고 있다.

8. (가)의 **형식론**에 대한 이해로 가장 적절한 것은?

- ① 미적 정서를 유발할 수 있는 어떤 성질을 근거로 예술 작품의 여부를 판단한다.
- ② 모든 관람객이 직관적으로 식별할 수 있는 형식을 통해 예술 작품의 여부를 판단한다.
- ③ 감정을 표현하는 모든 작품은 그 작품이 정신적 대상이더라도 예술 작품이라고 주장한다.
- ④ 외부 세계의 형식적 요소를 작가 내면의 관념으로 표현하는 것을 예술의 조건이라고 주장한다.
- ⑤ 특정한 사회 제도에 속하는 모든 예술가와 비평가가 자격을 부여한 작품을 예술 작품으로 판단한다.

9. (가)에 등장하는 이론가와 예술가들이 상대의 견해나 작품을 평가할 수 있는 말로 적절하지 않은 것은?

- ① **모방론자가 뒤샹에게** : 당신의 작품 「샘」은 변기를 닮은 것이 아니라 변기 그 자체라는 점에서 예술 작품이 되기 위한 필요충분조건을 갖추고 있습니다.
- ② **낭만주의 예술가가 모방론자에게** : 대상을 재현하기만 하면 예술가의 감정을 표현하지 않은 작품도 예술 작품으로 인정하는 당신의 견해는 받아들일 수 없습니다.
- ③ **표현론자가 낭만주의 예술가에게** : 당신의 작품은 예술가의 마음을 표현했으나 대상을 있는 그대로 표현하지 않았더라도 예술 작품입니다.
- ④ **뒤샹이 제도론자에게** : 예술계에서 일정한 절차와 관례를 거치면 예술 작품이라는 당신의 주장은 저의 작품 「샘」 외에 다른 변기들도 예술 작품이 될 수 있음을 인정하는 것입니다.
- ⑤ **예술 정의 불가론자가 표현론자에게** : 당신이 예술가의 관념을 예술 작품의 조건으로 규정할 때 사용하는 명제는 참과 거짓을 판단할 수 없기 때문에 받아들일 수 없습니다.

10. 다음은 비평문을 쓰기 위해 미술 전람회에 다녀온 학생이 (가)와 (나)를 읽은 후 작성한 메모의 일부이다. 메모의 내용이 적절하지 않은 것은? [3점]

■ 작품 정보 요약

- 작품 제목 : 「그리움」
- 팸플릿의 설명
 - 화가 A가, 화가였던 자기 아버지가 생전에 신던 낡고 색이 바랜 신발을 보고 그린 작품임.
 - 화가 A의 예술가 정신은 궁핍하게 살면서도 예술혼을 잃지 않고 작품 활동을 했던 아버지의 삶에서 영향을 받았음.
- 작품 전체에 따뜻한 계열의 색이 주로 사용됨.

■ 비평문 작성을 위한 착안점

- 쿨링우드의 관점을 적용하면, 화가 A가 낡은 신발을 그린 것에서 아버지에 대한 그리움을 갖고 있었으리라는 점을 제시할 수 있겠군.①
- 디키의 관점을 적용하면, 평범한 신발이 특별한 이유는 신발의 원래 주인이 화가였다는 사실에 있음을 언급하여 이 그림을 예술 작품으로 평가할 수 있겠군.②
- 텐의 관점을 적용하면, 이 작품에서 아버지의 낡은 신발은 화가 A가 추구하는 예술가 정신의 상징임을 팸플릿 정보를 근거로 해석할 수 있겠군.③
- 프리드의 관점을 적용하면, 따뜻한 계열의 색들을 유기적으로 구성한 점에서 이 그림이 우수한 작품임을 언급할 수 있겠군.④
- 프랑스의 관점을 적용하면, 그림 속의 낡고 색이 바랜 신발을 보고, 지친 나의 삶에서 편안함과 여유를 느껴움을 서술할 수 있겠군.⑤

11. 피카소의 「게르니카」에 대해 <보기>의 A는 ㉠의 관점, B는 ㉡의 관점에서 비평한 내용이다. (나)를 바탕으로 A, B를 이해한 내용으로 적절하지 않은 것은?

—〈보 기〉—



피카소, 「게르니카」

- A : 1937년 히틀러가 바스크 산악 마을인 '게르니카'에 30여 톤의 폭탄을 퍼부어 수많은 인명을 살상한 비극적 사건의 참상을, 울부짖는 말과 부러진 칼 등의 상징적 이미지를 사용하여 전 세계에 고발한 기념비적인 작품이다.
- B : 뿔 달린 동물은 슬퍼 보이고, 아이는 양팔을 뻗어 고통을 호소하고 있다. 우울한 색과 기괴한 형태들이 나를 그 속으로 끌어들이는 듯하다. 그러나 빛이 보인다. 고통과 좌절감이 느껴지지만 희망을 갈구하는 훌륭한 작품이다.

- ① A에서 '1937년'에 '게르니카'에서 발생한 사건을 언급한 것은 역사적 정보를 바탕으로 작품을 해석하기 위한 것이겠군.
- ② A에서 비극적 참상을 '전 세계에 고발'하였다고 서술한 것은 작품이 사회에 미치는 효과를 드러내고자 한 것이겠군.
- ③ B에서 '슬퍼 보이고'와 '고통을 호소하고'라고 서술한 것은 작가의 심리적 상태를 표현하려는 것이겠군.
- ④ B에서 '우울한 색과 기괴한 형태'를 언급한 것은 비평가의 주관적 인상을 반영하기 위한 것이겠군.
- ⑤ B에서 '희망을 갈구하는'이라고 서술한 것은 비평가의 자유로운 상상력이 반영된 것이겠군.

12. 문맥을 고려할 때, 밑줄 친 말이 ㉠~㉥의 동음이의어인 것은?

- ① ㉠ : 모든 인간은 평등하다고 전제(前提)해야 한다.
- ② ㉡ : 가을은 오곡백과가 무르익는 시기(時期)이다.
- ③ ㉢ : 이 문제에 대해서는 이론(異論)의 여지가 없다.
- ④ ㉣ : 이 소설은 사실을 근거(根據)로 하여 쓰였다.
- ⑤ ㉤ : 청소년의 시각(視角)으로 이 문제를 살펴보자.

[13~18] 다음 글을 읽고 물음에 답하시오.

-2021.11 [16~21]

(가)

18세기 북학파들은 청에 다녀온 경험을 연행록으로 기록하여 청의 문물제도를 수용하자는 북학론을 구체화하였다. 이들은 개인적인 학문 성향과 관심에 따라 주목한 영역이 서로 달랐기 때문에 이들의 북학론도 차이를 보였다. 이들에게는 동아시아에서 문명의 척도로 여겨진 중화 관념이 청의 현실에 대한 인식에 각각 다르게 반영된 것이다. 1778년 함께 연행길에 올라 동일한 일정을 소화했던 박제가와 이덕무의 연행록에서도 이러한 차이가 확인된다.

북학이라는 목적의식이 강했던 박제가가 인식한 청의 현실은 단순한 현실이 아니라 조선이 지향할 가치 기준이었다. 그가 쓴 『북학의』에 묘사된 청의 현실은 특정 관점에 따라 선택 및 추상화된 것이었으며, 그런 청의 현실은 그에게 중화가 손상 없이 ㉠ 보존된 것이자 조선의 발전 방향이기도 하였다. 중화 관념의 절대성을 인정하였기 때문에 당시 조선은 나름의 독자성을 유지하기보다 중화와 합치되는 방향으로 나아가야 한다는 생각이 그의 북학론의 밑바탕이 되었다. 명에 대한 의리를 중시하는 당시 주류의 견해에 대해 그는 의리 문제는 청이 천하를 차지한 지 백여 년이 지나며 자연스럽게 소멸된 것으로 여기고, 청 문물제도의 수용이 가져다주는 이익을 논하며 북학론의 당위성을 설파하였다. 대체로 이익 추구에 대해 부정적이었던 주자학자들과 달리, 이익 추구를 인간의 자연스러운 욕망으로 긍정하고 양반도 이익을 추구하자는 등 실용적인 입장을 보였다.

이덕무는 『입연기』를 저술하면서 청의 현실을 객관적 태도로 기록하고자 하였다. 잘 정비된 마을의 모습을 기술하며 그는 황제의 행차에 대비하여 이루어진 일련의 조치가 민생과 무관하다고 지적하였다. 하지만 청 문물의 효용을 ㉡ 도외시하지 않고 박제가와 마찬가지로 물질적 삶을 중시하는 이용후생에 관심을 보였다. 스스로 『평등견』이라 불렀던 인식 태도를 바탕으로 그는 당시 청에 대한 찬반의 이분법에서 벗어나 청과 조선의 현실적 차이뿐만 아니라 양쪽 모두의 가치를 인정하였다. 이런 시각에서 그는 청과 조선은 구분되지만 서로 배타적이지 않다고 보았다. 즉 청을 배우는 것과 조선 사람이 조선 풍토에 맞게 살아가는 것은 서로 모순되지 않는다는 것이다. 하지만 그는 중국인들의 외양이 만주족처럼 변화된 것을 보고 비통한 감정을 토로하며 중화

의 중심이라 여겼던 명에 대한 의리를 중시하는 등 자신이 제시한 인식 태도에서 벗어나는 모습을 보이기도 하였다.

(나)

18세기 후반의 중국은 명대 이래의 경제 발전이 정점에 달해 있었다. 대부분의 주민들이 접근할 수 있는 향촌의 정기 시장부터 인구 100만의 대도시의 시장에 이르는 여러 단계의 시장들이 그물처럼 연결되어 국내 교역이 활발하게 이루어지고 있었다. 장거리 교역의 상품이 사치품에 ㉢ 한정되지 않고 일상적 물건으로까지 확대되었다. 상인 조직의 발전과 신용 기관의 확대는 교역의 질과 양이 급변하고 있었음을 보여 준다. 대외 무역의 발전과 은의 유입은 중국의 경제적 번영에 영향을 미친 외부적 요인이었다. 은의 유입, 그리고 이를 통해 가능해진 은을 매개로 한 과세는 상품 경제의 발전을 ㉣ 자극하였다. 은과 상품의 세계적 순환으로 중국 경제가 세계 경제와 긴밀하게 연결되었다.

그러나 청의 번영은 지속되지 않았고, 19세기에 접어들 무렵부터는 심각한 내외의 위기에 직면해 급속한 하락의 시대를 겪게 된다. 북학파들이 연행을 했던 18세기 후반에도 이미 위기의 징후들이 나타나고 있었다. 급격한 인구 증가로 인한 여러 문제는 새로운 작물 재배, 개간, 이주, 농경 집약화 등 민간의 노력에도 불구하고 해결되지 않았다. 인구 증가로 이주 및 도시화가 진행되는 가운데 전통적인 사회적 유대가 약화되거나 단절된 사람들이 상호 부조 관계를 맺는 결사 조직이 ㉤ 성행하였다. 이런 결사 조직은 불법적인 활동으로 연결되곤 했고 위기 상황에서는 반란의 조직적 기반이 되었다. 인맥에 기초한 관료 사회의 부정부패가 심화된 것 역시 인구 증가와 무관하지 않았다. 교육받은 지식인들이 늘어났지만 이들을 흡수할 수 있는 관료 조직의 규모는 정체되어 있었고, 경쟁의 심화가 종종 불법적인 행위로 연결되었다. 이와 같이 18세기 후반 청의 화려한 번영의 그늘에는 ㉥ 심각한 위기의 씨앗들이 뿌려지고 있었다.

통치자들도 번영 속에서 불안을 느끼고 있었다. 조정에는 외국과의 접촉으로부터 백성들을 차단하려는 경향이 있었으며, 서양 선교사들의 선교 활동 확대에 의해 이런 경향이 강화되기도 하였다. 이 때문에 18세기 후반에 청 조정은 서양에 대한 무역 개방을 축소하는 모습을 보였다. 그러나 그때까지는 위기가 본격화되지는 않았고, 소수의 지식인들만이 사회 변화의 부정적 측면을 염려하거나 개혁 방안을 모색하였다.

13. (가), (나)에 대한 설명으로 가장 적절한 것은?

- ① (가)는 18세기 중국에 대한 학자들의 견해를 제시하면서 그러한 견해의 형성 배경 및 견해 간의 차이를 설명하고 있다.
- ② (가)는 18세기 중국을 바라보는 사상적 관점을 제시하면서 각 관점이 지닌 역사적 의의와 한계를 서로 비교하고 있다.
- ③ (나)는 18세기 중국의 사회상을 제시하면서 다양한 사회상을 시대별 기준에 따라 분류하여 서술하고 있다.
- ④ (나)는 18세기 중국의 사상적 변화를 제시하면서 그러한 변화가 지니는 긍정적 측면과 부정적 측면을 분석하고 있다.
- ⑤ (가)와 (나)는 모두 18세기 중국의 현실을 제시하면서 그러한 현실이 다른 나라에 미친 영향을 예를 들어 설명하고 있다.

14. (가)의 '박제가'와 '이덕무'에 대한 이해로 적절하지 않은 것은?

- ① 박제가는 청의 문물을 도입하는 것이 중화를 이루는 방도라고 간주하였다.
- ② 박제가는 자신이 파악한 청의 현실을 조선을 평가하는 기준이라고 생각하였다.
- ③ 이덕무는 청의 현실을 관찰하면서 이면에 있는 민생의 문제를 간과하지 않았다.
- ④ 이덕무는 청 문물의 효용성을 긍정하면서 청이 중화를 보존하고 있음을 인정하였다.
- ⑤ 박제가와 이덕무는 모두 중화 관념 자체에 대해서는 긍정적인 태도를 견지하였다.

15. 평등견에 대한 이해로 가장 적절한 것은?

- ① 조선의 풍토를 기준으로 삼아 청의 제도를 개선하자는 인식 태도이다.
- ② 조선의 고유한 삶의 방식을 청의 방식에 따라 개혁해야 한다는 인식 태도이다.
- ③ 청과 조선의 가치를 평등하게 인정하고 풍토로 인한 차이를 해소하려는 인식 태도이다.
- ④ 중국인의 외양이 변화된 모습을 명에 대한 의리 문제와 관련지어 파악하려는 인식 태도이다.
- ⑤ 청에 대한 배타적 태도를 지양하고 청과 구분되는 조선의 독자성을 유지하자는 인식 태도이다.

16. 문맥을 고려할 때 ㉠의 의미를 파악한 내용으로 가장 적절한 것은?

- ① 새로운 작물의 보급 증가가 경제적 변영으로 이어지는 상황을 가리키는 것이군.
- ② 신용 기관이 확대되고 교역의 질과 양이 급변하고 있는 상황을 가리키는 것이군.
- ③ 반란의 위험성 증가 등 인구 증가로 인한 문제점들이 나타나는 상황을 가리키는 것이군.
- ④ 이주나 농경 집약화 등 조정에서 추진한 정책들이 실패한 상황을 가리키는 것이군.
- ⑤ 사회적 유대의 약화로 인하여 관료 사회의 부정부패가 심화되는 상황을 가리키는 것이군.

17. <보기>는 (가)에 제시된 『북학의』의 일부이다. [A]와 (나)를 참고하여 <보기>에 대해 비판적 읽기를 수행한 학생의 반응으로 적절하지 않은 것은? [3점]

—〈보 기〉—

우리나라에서는 자기가 사는 지역에서 많이 나는 산물을 다른 데서 산출되는 필요한 물건과 교환하여 풍족하게 살려는 백성이 많으나 힘이 미치지 못한다. ... 중국 사람은 가난하면 장사를 한다. 그렇더라도 정말 사람만 현명하면 원래 가진 풍류와 명망은 그대로다. 그래서 유생이 거리낌 없이 서점을 출입하고, 재상조차도 직접 융복사 앞 시장에 가서 골동품을 산다. ... 우리나라는 해마다 은수만 냥을 연경에 실어 보내 약재와 비단을 사 오는 반면, 우리나라 물건을 팔아 저들의 은으로 바꿔 오는 일은 없다. 은이란 천년이 지나도 없어지지 않는 물건이지만, 약은 사람에게 먹여 반나절이면 사라져 버리고 비단은 시신을 감싸서 묻으면 반년 만에 썩어 없어진다.

- ① <보기>에 제시된 중국인들의 상업에 대한 인식은 [A]에서 제시한 실용적인 입장에 부합하는 것이라 볼 수 있어.
- ② <보기>에 제시된 조선의 산물 유통에 대한 서술은 [A]에서 제시한 북학론의 당위성을 뒷받침하는 근거라 볼 수 있어.
- ③ <보기>에 제시된 중국인들의 상행위에 대한 서술은 (나)에 제시된 중국 국내 교역의 양상과 상충되지 않는다고 볼 수 있어.
- ④ <보기>에 제시된 은에 대한 평가는 (나)에 제시된 중국의 경제적 번영에 기여한 요소를 참고할 때, 은의 효용적 측면을 간과한 평가라 볼 수 있어.
- ⑤ <보기>에 제시된 중국의 관료에 대한 묘사는 (나)에 제시된 관료 사회의 모습을 참고할 때, 지배층의 전체 면모가 드러나지 않는 진술이라 볼 수 있어.

18. 문맥상 ㉠~㉥와 바꿔 쓰기에 가장 적절한 것은?

- ① ㉠ : 드러난
- ② ㉡ : 생각하지
- ③ ㉢ : 그치지
- ④ ㉣ : 따라갔다
- ⑤ ㉤ : 일어났다

[19~24] 다음 글을 읽고 물음에 답하시오.

-2022.09 [4~9]

(가)

광고는 시장의 형태 중 독점적 경쟁 시장에서 그 효과가 크다. 독점적 경쟁 시장은, 유사하지만 차별적인 상품을 다수의 판매자가 경쟁하며 판매하는 시장이다. 각 판매자는 자신이 공급하는 상품을 구매자가 차별적으로 인지하고 선호할 수 있도록 하기 위해 광고를 이용한다. 판매자에게 그러한 차별적 인지와 선호가 중요한 이유는, 이를 통해 판매자가 자신의 상품을 원하는 구매자에 대해 누리는 독점적 지위를 강화할 수 있기 때문이다.

일반적으로 독점적 지위를 누린다는 것은 상품의 가격을 결정할 수 있는 힘이 있다는 의미이다. 그럼에도 불구하고 판매자는 구매자의 수요를 고려해야 한다. 대체로 구매자는 상품의 물량이 많을 때보다 적을 때 높은 가격을 지불하고자 하기 때문에, 판매자는 공급량을 감소시킴으로써 더 높은 가격을 책정할 수 있다. 독점적 경쟁 시장의 판매자도 이러한 지위 덕분에 상품에 차별성이 없는 경우를 가정할 때보다 다소 비싼 가격에 상품을 판매하는 경향이 있다. 그러나 그 결과 독점적 경쟁 시장의 판매자가 단기적으로 이윤을 보더라도, 그 이윤이 지속되리라 기대할 수는 없다. 이윤을 보는 판매자가 있으면 그러한 이윤에 이끌려 약간 다른 상품을 공급하는 신규 판매자의 수가 장기적으로 증가하고, 그 결과 기존 판매자가 공급하던 상품에 대한 수요는 감소하여 이윤이 줄어들 것이기 때문이다.

판매자가 광고를 통해 상품의 차별성을 알리는 대표적인 방법은 상품에 대한 정보를 전달하는 것이다. 하지만 많은 비용을 들인 것으로 보이는 광고만으로도 상품의 차별성을 부각할 수 있다. 판매자가 경쟁력에 자신 없는 상품에 많은 광고 비용을 지출하지 않을 것이라는 구매자의 추측을 유도하는 것이 이 광고 방법의 목적이다. 가격이 변화할 때 구매자의 상품 수요량이 변하는 정도를 수요의 가격 탄력성이라 하는데, 구매자가 자신이 선호하는 상품이 차별화되었다고 느낄수록 수요의 가격 탄력성은 감소한다. 이처럼 구매자가 특정 상품에 갖는 충성도가 높아 지면, 판매자의 독점적 지위는 강화된다. 판매자는 이렇게 광고가 ㉠경쟁을 제한하는 효과를 노린다. 독점적 경쟁 시장에 진입하는 신규 판매자도 상품의 차별성을 강조함으로써 독점적 지위를 확보하고자 광고를 빈번하게 이용한다.

(나)

광고는 광고주인 판매자의 이윤 추구 수단으로 기획되지

만, 그러한 광고가 광고주의 의도와 상관없이 시장에 영향을 끼치기도 한다. 우선 광고가 독점적 경쟁 시장의 판매자 간 ㉡경쟁을 촉진할 수 있다. 이러한 효과는 광고를 통해 상품 정보에 노출된 구매자가 상품의 품질이나 가격에 예민해질 때 발생한다. 특히 구매자가 가격에 민감하게 수요량을 바꾼다면, 판매자는 경쟁 상품의 가격을 더욱 고려하게 되어 가격 경쟁에 돌입하게 된다. 또한 경쟁은 신규 판매자가 광고를 통해 신상품을 쉽게 홍보하고 시장에 진입할 수 있게 됨으로써 촉진된다. 더 많은 판매자가 시장에서 경쟁하게 되면 각 판매자의 독점적 지위는 약화되고, 구매자는 더 다양한 상품을 높지 않은 가격에 구매할 수 있게 된다.

광고가 특정한 상품에 대한 독점적 경쟁 시장을 넘어서 경제와 사회 전반에 영향을 주기도 한다. 개별 광고가 구매자의 내면에 잠재된 필요나 욕구를 환기하여 대상 상품에 대한 소비를 촉진하는 효과가 합쳐지면 경제 전반에 선순환을 기대할 수 있다. 경제에 광고가 없는 상황을 가정할 때와 비교하면 광고는 쓰던 상품을 새 상품으로 대체하고 싶은 소비자의 욕구를 강화하고, 신상품이 인기를 누리는 유행 주기를 단축하여 소비를 증가시킬 수 있다. 촉진된 소비는 생산 활동을 자극한다. 상품의 생산에는 근로자의 노동, 기계나 설비 같은 생산 요소가 ㉢들어가므로, 생산 활동이 증가하면 결과적으로 고용이나 투자가 증가한다. 고용 및 투자의 증가는 근로자이거나 투자자인 구매자의 소득을 증가시킬 수 있다. 경제 전반의 소득이 증가할 때 소비가 증가 하는 정도를 한계 소비 성향이라고 하는데, 한계 소비 성향은 양(+)의 값이어서, 경제 전반의 소득 수준이 향상되면 소비가 증가하게 된다.

하지만 광고의 소비 촉진 효과는 환경 오염을 우려하는 사람들 에게 비판의 대상이 되기도 한다. 소비뿐만 아니라 소비로 촉진된 생산 활동에서도 환경 오염이 발생하기 때문이다. 환경 오염을 적절한 수준으로 줄이기에 충분한 비용을 판매자나 구매자가 지불할 가능성은 낮으므로, 대부분의 경우에 환경 오염은 심할 수밖에 없다.

19. (가), (나)에 대한 설명으로 가장 적절한 것은?

- ① (가)는 광고의 개념을 정의하고 광고가 시장에서 차지하는 위상을 소개하고 있다.
- ② (가)는 광고가 판매자에게 중요한 이유를 제시하고 판매자가 광고를 통해 얻으려는 효과를 설명하고 있다.
- ③ (나)는 광고의 영향에 대한 다양한 견해를 소개하고 각각의 견해가 안고 있는 한계점을 지적하고 있다.
- ④ (나)는 광고가 구매자에게 수용되는 과정을 제시하고 구매자가 광고를 수용할 때의 유의점을 나열하고 있다.
- ⑤ (가)와 (나)는 모두 구매자가 상품을 선택하는 기준을 제시하고 광고와 관련된 제도 마련의 필요성을 강조하고 있다.

20. 독점적 지위에 대한 설명으로 적절하지 않은 것은?

- ① 독점적 경쟁 시장에 신규 판매자가 진입하는 것을 차단하지는 않는다.
- ② 판매자가 공급량을 조절하여 가격을 책정할 수 있는 힘을 가지고 있음을 의미한다.
- ③ 구매자가 지불하고자 하는 가격이 상품 공급량에 따라 어느 정도인지를 판매자가 감안하지 않아도 되게 한다.
- ④ 독점적 경쟁 시장의 판매자가 다소 비싼 가격을 책정할 수 있게 하지만 이윤을 지속적으로 보장하지는 않는다.
- ⑤ 독점적 경쟁 시장의 판매자가 구매자로 하여금 판매자 자신의 상품을 차별적으로 인지하고 선호하게 하면 강화된다.

21. (나)에서 알 수 있는 내용으로 적절하지 않은 것은?

- ① 광고에 의해 유행 주기가 단축되어 소비가 촉진될 수 있다.
- ② 광고가 경제 전반에 선순환을 일으키는 정도는 한계 소비 성향이 커질 때 작아진다.
- ③ 광고가 생산 활동을 자극하면, 근로자이거나 투자자인 구매자의 소득 수준을 향상할 수 있다.
- ④ 광고가 생산 활동을 증가시키면, 근로자의 노동, 기계나 설비 같은 생산 요소 이용이 증가한다.
- ⑤ 광고의 소비 촉진 효과는 경제 전반에 광고가 없는 상황에 비해 환경 오염을 심화할 수 있다.

22. ㉠, ㉡을 이해한 내용으로 적절한 것은?

- ① ㉠은 상품에 대한 구매자의 충성도가 높아질 때 일어나고, ㉡은 수요의 가격 탄력성이 높아질 때 일어난다.
- ② ㉠의 결과로 판매자는 상품의 가격을 올리기 어렵게 되고, ㉡의 결과로 구매자는 다소 비싼 가격을 감수하게 된다.
- ③ ㉠은 시장 전체의 판매자 수가 증가하지 않는다는 의미이고, ㉡은 신규 판매자가 시장에 진입하기 어려워진다는 의미이다.
- ④ ㉠은 기존 판매자의 광고가 차별성을 알리는 데 성공하지 못한 결과로 나타나고, ㉡은 신규 판매자의 광고가 의도대로 성공한 결과로 나타난다.
- ⑤ ㉠은 광고로 인해 가격에 대한 구매자의 민감도가 약화될 때 발생하고, ㉡은 광고로 인해 판매자가 경쟁 상품의 가격을 고려할 필요가 감소될 때 발생한다.

23. 다음은 어느 기업의 광고 기획 초안이다. 윗글을 참고하여 초안을 분석한 학생의 반응으로 적절하지 않은 것은? [3점]

‘갑’ 기업의 광고 기획 초안

- 대상: 새로 출시하는 여드름 억제 비누
- 기획 근거: 다수의 비누 판매 기업이 다양한 여드름 억제 비누를 판매 중이며, 우리 기업은 여드름 억제 비누 시장에 처음으로 진입하려는 상황이다. 우리 기업의 신제품은 새로운 성분이 함유되어 기존의 어떤 비누보다 여드름 억제 효과가 탁월하며, 국내에서 전량 생산할 계획이다.
현재 여드름 억제 비누 시장을 선도하는 경쟁사인 ‘을’ 기업은 여드름 억제 비누로 이윤을 보고 있으며, 큰 비용을 들여 인기 드라마에 상품을 여러 차례 노출하는 전략으로 광고 중이다. 반면 우리 기업은 이번 광고로 제품에 대한 정보 검색을 많이 하는 소비 집단을 공략하고자 제품 정보를 강조하되, 광고 비용은 최소화하려 한다.
- 광고 개요: 새로운 성분의 여드름 억제 효과를 강조하고, 일반인 광고 모델들이 우리 제품의 여드름 억제 효과를 체험한 것을 진술하는 모습을 담은 TV 광고

- ① 이 광고가 ‘갑’ 기업의 의도대로 성공한다면 ‘을’ 기업의 독점적 지위는 약화될 수 있겠어.
- ② 이 광고로 ‘갑’ 기업의 여드름 억제 비누 생산이 확대된다면 이 비누를 생산하는 공장의 고용이나 투자가 증가할 수 있겠어.
- ③ 이 광고로 ‘갑’ 기업이 단기적으로 이윤을 보게 된다면 여드름 억제 비누 시장 내의 판매자 간 경쟁은 장기적으로 약화될 수 있겠어.
- ④ 이 광고로 ‘갑’ 기업은 많은 비용을 들이는 방법보다는 정보를 전달하는 방법을 중심으로 차별성을 알리려는 것으로 볼 수 있겠어.
- ⑤ 이 광고가 ‘갑’ 기업의 신제품을 포함하여 여드름 억제 비누 수요의 가격 탄력성을 높인다면 ‘갑’ 기업은 자사 제품의 가격을 높게 책정할 수 없겠어.

24. 문맥상 ㉠와 바꿔 쓰기에 가장 적절한 것은?

- ① 반입(搬入)되므로
- ② 삽입(插入)되므로
- ③ 영입(迎入)되므로
- ④ 주입(注入)되므로
- ⑤ 투입(投入)되므로

▶ 독서 방법론 기출문제

[1~3] 다음 글을 읽고 물음에 답하시오.

-2022.06 [1~3]

㉠ 특정 주제를 깊이 있게 탐구하기 위한 독서는 지식을 습득하고 이를 비판적·종합적으로 탐구하는 독서이다. 이러한 독서는 목차나 책 전체를 훑어보아 글의 전체 구조를 파악하고, 필요한 부분을 찾아 중점적으로 읽을 내용을 선별하는 것으로부터 출발한다. 이어 독자는 글 표면에 드러난 내용을 정확하고 충분하게 읽기, 글 이면의 내용을 추론하고 비판하며 읽기, 여러 관점을 비교하고 종합하며 읽기와 같은 방법을 적절히 조합하여 선별한 내용을 읽게 된다.

위 과정에서 독자는 자신의 배경지식과 새로이 얻은 지식을 통합하여 의미를 구성한다. 그런데 이렇게 개인의 머릿속에서 구성된 의미는 다른 사회 구성원들과의 상호작용을 거쳐 재구성 된다. 따라서 특정 주제를 깊이 있게 탐구하기 위한 독서의 의미 구성은 개인적 차원뿐 아니라 사회적 차원에서도 이루어 지는 것으로 이해되어야 한다.

이를 감안하면 특정 주제를 깊이 있게 탐구하기 위한 독서에 서는 기록의 역할이 부각된다. 탐구 과정에서 개인적으로 구성한 의미를 기록하는 것은 읽은 내용의 망각을 방지하며, 비판과 토론의 자료로서 사회적 차원의 의미 구성에 기여한다. 또한 보고서, 논문, 단행본 등의 형태로 발전하여 공동체의 지식이 축적되는 토대를 이룬다. 이렇게 볼 때 특정 주제를 깊이 있게 탐구하기 위한 독서는 학문 탐구의 과정에서 글을 읽고 의견을 주고받으며 토론하는 강론 또는 기록을 권유했던 전통과도 맥을 같이 한다.

1. 윗글에서 확인할 수 있는 ㉠의 방법이 아닌 것은?

- ① 글 표면에 드러난 내용을 꼼꼼하게 읽기
- ② 목차를 보고 전체적인 구조를 파악하며 읽기
- ③ 글의 숨겨진 의미를 파악하며 비판적으로 읽기
- ④ 탐구하고자 하는 주제에 필요한 내용을 골라 읽기
- ⑤ 정서적 반응을 기준으로 글의 가치를 평가하며 읽기

2. 윗글을 바탕으로 <보기>를 이해한 내용으로 적절하지 않은 것은? [3점]

—〈보 기〉—

학문하는 데는 연속적으로 공부하는 것을 중히 여긴다. 한 번이라도 그 맥이 끊어지게 되면 정신이 새어나가고 성의가 흩어져 버리니, 어떻게 학문의 깊은 뜻을 꿰뚫어 볼 수 있겠는가? 벗끼리 서로 돕는 것으로는 함께 모여 학문을 강론하는 것보다 나은 것이 없다. 그런데 퇴계(退溪)는 “읽은 것을 얼굴을 마주하고 강론하는 것이 좋기는 하지만, 항상 마음속의 생각을 다 드러내지는 못하고 만다. 그러니 의문이 드는 부분을 뽑아 기록해서 벗에게 보내 자세히 살펴볼 수 있게 하는 것만 못하다.”라고 하였다. 그 뜻이 참으로 옳다.

- 이익, 「서독승면론」 -

- ① ‘정신이 새어나가고 성의가 흩어져 버리’는 데 대한 우려는 기록의 궁극적 목적이 망각의 방지에 있음을 시사한다.
- ② 학문 과정에서 ‘학문의 깊은 뜻을 꿰뚫어’ 보고자 하는 것은 주제를 깊이 있게 탐구하고자 하는 태도와 일맥상통한다.
- ③ ‘읽은 것을 얼굴을 마주하고 강론하는 것’은 독서의 의미 구성 과정에 포함되는 구성원들과의 상호작용을 가리킨다.
- ④ ‘마음속의 생각’이나 ‘의문이 드는 부분’을 ‘강론’ 또는 ‘기록’을 통해 공유하는 것은 사회적 차원의 의미 구성 과정과 연결된다.
- ⑤ ‘기록해서 벗에게 보내 자세히 살펴볼 수 있게 하는 것’은 비판과 토론의 자료로 기능할 수 있는 기록의 의의를 드러낸다.

3. 다음은 윗글을 읽은 학생의 반응이다. 이에 대한 설명으로 가장 적절한 것은?

첫 문장을 읽으면서 특정 전공 분야의 연구자를 대상으로 하는 글인 줄 알았어. 그런데 생각해 보니 이런 독서의 모습이 낯설지 않아. 우리도 학교에서 보고서 작성을 위해 책을 읽고 친구들과 의문점을 나누며 의논하는 경우가 많잖아?

- ① 독서에서 얻은 깨달음을 실천하려는 모습을 보이고 있다.
- ② 모범적인 독서 태도를 발견하고 반성의 계기로 삼고 있다.
- ③ 학습 경험과 결부하여 독서 활동의 의미를 확인하고 있다.
- ④ 알게 된 내용과 관련지어 추가적인 독서 계획을 세우고 있다.
- ⑤ 독서 경험에 비추어 지속적인 독서의 중요성을 인식하고 있다.

[4~6] 다음은 학생이 쓴 독서 일지이다. 물음에 답하시오.

-2022.09 [1~3]

미술사를 다루고 있는 좋은 책이 많지만 학술적인 지식이 부족하면 이해하기 어려운 경우가 많다고 한다. 이런 점에서 미술에 대해 막 알아 가기 시작한 나와 같은 독자도 이해할 수있다고 알려진, 콰브리치의 『서양 미술사』를 택해 서양 미술의 흐름을 살펴본 것은 좋은 결정이었다.

이 책을 통해 저자는 미술사를 어떻게 이해할 것인가를 설명 한다. 저자는 서론에서 '미술이라는 것은 사실상 존재하지 않는다. 다만 미술가들이 있을 뿐이다.'라고 밝히며, 미술가와 미술 작품에 주목하여 미술사를 이해하려는 자신의 관점을 설명한다. 저자는 27장에서도 해당 구절을 들어 자신의 관점을 다시 설명하고 있었기 때문에, 27장의 내용을 서론의 내용과 비교하여 읽으 면서 저자의 관점을 더 잘 이해할 수 있었다.

책의 제목을 처음 접했을 때는, 이 책이 유럽만을 대상으로 삼고 있을 거라고 생각했다. 하지만 책의 본문을 읽기 전에 목차를 살펴보니, 총 28장으로 구성된 이 책이 유럽 외의 지역도 포함 하고 있음을 알 수 있었다. 1~7장에서는 아메리카, 이집트, 중국 등의 미술도 설명하고 있었고, 8~28장에서는 6세기 이후 유럽 미술에서부터 20세기 미국의 실험적 미술까지 다루고 있었다. 이처럼 책이 다룬 내용이 방대하기 때문에, 이전부터 관심을 두고 있었던 유럽의 르네상스에 대한 부분을 먼저 읽은후 나머지 부분을 읽는 방식으로 이 책을 읽어 나갔다.

⑦ 『서양 미술사』는 자료가 풍부하고 해설을 이해하기 어렵지 않아서, 저자가 해설한 내용을 저자의 관점에 따라 받아들이는 것만으로도 충분히 만족스러웠다. 물론 분량이 700여 쪽에 달하는 점은 부담스러웠지만, 하루하루 적당한 분량을 읽도록 계획을 세워서 꾸준히 실천하다 보니 어느새 다 읽었을 만큼 책의 내용은 흥미로웠다.

4. 윗글을 쓴 학생이 책을 선정할 때 고려한 사항 중, 윗글에서 확인할 수 있는 것은?

- ① 자신의 지식수준에 비추어 적절한 책인가?
- ② 다수의 저자들이 참여하여 집필한 책인가?
- ③ 다양한 연령대의 독자에게서 추천받은 책인가?
- ④ 이전에 읽은 책과 연관된 내용을 담고 있는 책인가?
- ⑤ 최신의 학술 자료를 활용하여 믿을 만한 내용을 담고 있는 책인가?

5. 윗글에 나타난 독서 방법으로 적절하지 않은 것은?

- ① 책에서 내용상 관련된 부분을 비교하며 읽는다.
- ② 책의 목차를 통해 책의 구성을 파악하고 읽는다.
- ③ 자신의 경험과 저자의 경험을 연관 지으며 읽는다.
- ④ 책의 분량을 고려하여 독서 계획을 세워서 읽는다.
- ⑤ 자신의 관심에 따라서 읽을 순서를 정하여 읽는다.

6. 윗글을 쓴 학생에게 ㉠과 관련하여 <보기>를 바탕으로 조언할 때, 그 내용으로 가장 적절한 것은? [3점]

—〈보 기〉—

예술 분야의 책을 읽을 때, 책에 담긴 저자의 해설 외에도 다양한 해설이 있다는 점을 염두에 두어야 한다. 저자의 해설 에도 저자가 속한 시대의 사회·문화적 환경에서 비롯된 영향이 반영되기 마련이다. 이러한 점을 고려하여, 독자는 책의 내용을 무비판적으로 수용하기보다는 자신의 주관을 가지고 책의 내용에 대해 판단할 필요가 있다.

- ① 책의 자료를 자의적 기준에 의해 정리하기보다는 저자의 관점에 따라 정리하는 게 좋겠어.
- ② 책이 유발한 사회·문화적 영향을 파악하기보다는 책에 대한 다양한 해설을 찾아보는 게 좋겠어.
- ③ 다양한 분야를 균형 있게 다룬 책보다는 하나의 분야를 집중적으로 다루고 있는 책을 읽는 게 좋겠어.
- ④ 책의 내용을 자신의 취향에 따라 골라 읽기보다는 전문가인 저자가 책을 구성한 방식으로 읽는 게 좋겠어.
- ⑤ 책의 내용을 그대로 받아들이려 하기보다는 자신의 관점을 바탕으로 저자의 관점을 판단하며 읽는 게 좋겠어.

▶ 고난도 기출 문제

[1~6] 다음 글을 읽고 물음에 답하시오.

-2022 예시문항 [5~10]

인간은 이 세상에서 정신과 물질을 동시에 지닌 유일한 존재로 여겨진다. 정신은 과연 물질, 곧 육체와 별도로 존재하는 것일까? ㉠ 컴퓨터와 같은 완전히 물리적인 체계는 정신을 가질 수 없는가? 오래전부터 정신을 비물리적 대상으로 간주하는 사람이 많았고 지금도 크게 다르지 않다. 이렇게 육체는 원자로 이루어져 있으며 화학적 조성을 띠지만 정신은 비물리적 대상이라고 주장하는 이론이 이원론이다. 이에 견줘 동일론은 정신은 육체, 그중에서 두뇌의 물리적 상태와 동일한 것으로 존재하지, 육체와 독립되어 존재하지 않는다고 주장한다. 무엇인가가 독립되어 존재하지 않는다는 것을 증명하기 위해서는 그것이 독립적으로 존재할 모든 가능성을 들여다보며 “여기도 없군. 저기도 없네.” 하며 철저히 점검할 필요는 없다. 다만 그것이 존재한다고 말하는 주장들을 조목조목 반박해 나가면 된다. 그런 식으로 동일론은 이원론을 반박한다.

원자나 엑스선은 눈으로 볼 수 없지만 그것을 가정함으로써 다양한 현상들을 가장 잘 설명할 수 있다. 이원론자는 정신도 ㉡ 눈에 보이지 않지만 그것을 가정해야만 설명할 수 있는 특성들이 있다고 주장한다. 라이프니츠는 만일 X와 Y가 동일하다면 이들이 똑같은 특성을 갖는다는 ‘동일자 식별 불가능성 원리’를 제시했는데, 어떠한 물리적 대상도 갖지 못할 특성을 정신이 갖는다면, 이 원리에 따라 정신은 물리적 대상과는 다를 것이다.

대표적 이원론자인 데카르트는 그런 특성으로 언어와 수학적 추론을 제시한다. 그는 완전히 물리적인 체계가 사람처럼 언어를 사용하거나 수학적 추론을 해낼 수는 없으리라고 보았다. 그러나 이런 주장은 그 힘이 처음 생각했던 것보다 약하다. 먼저 컴퓨터 언어라는 개념은 이제 상식적인 것이 되었다. 컴퓨터 언어는 인간이 쓰는 언어에 비해서 구조와 내용의 면에서 단순하지만 그 차이로 하는 것은 종류의 차이가 아니라 정도의 차이이다. 한편 데카르트의

[A] 저술이 나타난 이래로 수세기 동안 여러 학자들은 수학적 추론의 일반적 원리들을 이력저력 찾아낼 수 있게 되었고, 컴퓨터 기술자들은 그런 원리를 바탕으로 하여 데카르트를 깜짝 놀라게 했을 법한 ㉢ 기계를 만들어 내게 되었다. 독립적인 정신을 가정하지 않고서도 언어와 수학적 추론을 설명할 수 있는 가

능성이 생긴 것이다. 이와 같이 더 복잡한 것을 끌어들이지 않고 무언가를 충분히 설명할 수 있다면, 그것을 끌어들이지 말라는 ‘단순성의 원리’에 의해 독립적인 정신을 가정할 필요가 없다.

데카르트는 동일자 식별 불가능성 원리로 이원론을 지지하는 또 다른 논증으로, 육체의 존재는 얼마든지 의심할 수 있지만 정신은 의심할 수 없다는 것을 든다. 의심하기 위해서는 내 정신이 ㉣ 또렷하게 존재해야 하기 때문이다. 그렇다면 육체와 정신 중 하나는 의심 가능하다는 특성을 갖지만 다른 하나는 갖지 않으므로 그 둘은 ㉤ 동일하지 않다는 결론이 나온다. 이 논증을 평가하기 위해 사실은 같은 사람인 정약용과 다산을 생각해 보자. 「목민심서」를 정약용이 썼다는 것을 의심하지 않더라도 다산이 썼다는 것은 얼마든지 의심할 수 있다. 다산이 썼어도 쓰지 않았다고 의심하는 것은 논리적으로 모순된 것이 아니기 때문이다. 그렇다고 해서 정약용과 다산이 ㉥ 동일한 존재가 아닌 것은 아니다. 동일자 식별 불가능성 원리는, 식별하는데 사용되는 특성이 의심이나 생각 같은 것을 포함한 경우에는 적용되지 않는 것이다.

1. 독서의 목적을 고려하여 윗글을 추천하고자 할 때, ㉦에 들어갈 내용으로 가장 적절한 것은?

㉦ 분에게 추천합니다.

- ㉠ 감정을 정화하기 위해 감동적인 경험을 소개하는 글을 읽으려는
- ㉡ 인간관계를 유지하고 발전시키기 위해 타인의 일상을 담은 글을 읽으려는
- ㉢ 학문적인 정보를 얻기 위해 기술에 적용된 원리를 설명하는 글을 읽으려는
- ㉣ 사회적 문제를 해결하는 방안을 찾기 위해 사회 현상의 원인을 분석한 글을 읽으려는
- ㉤ 인간과 세계를 이해하기 위해 인간과 사물의 본질을 논쟁적으로 다룬 글을 읽으려는

2. 윗글을 통해 알 수 있는 내용으로 가장 적절한 것은?

- ① 현실에서 발생한 일이라도 발생하지 않았다고 의심할 수 있다.
- ② 이원론은 완전히 물리적인 체계에도 정신이 독립적으로 있다고 본다.
- ③ 원자나 엑스선은 눈에 보이지 않는다는 점에서 물리적 대상이 아니다.
- ④ 라이프니츠는 물리적 대상이 정신과 똑같은 특성을 갖더라도 그 둘은 다르다고 보았다.
- ⑤ 데카르트는 언어를 사용하거나 수학적 추론을 할 수 있는 기계가 출현하리라고 예상했다.

3. ㉠에 대한 동일론자의 대답으로 가장 적절한 것은?

- ① 기술이 발달하면 컴퓨터도 인간과 같은 정신을 가질 것이다.
- ② 기술이 발달하면 컴퓨터는 인간과 달리 정신을 가질 것이다.
- ③ 기술이 발달하면 컴퓨터는 인간과 종류가 다른 정신을 가질 것이다.
- ④ 기술이 발달하더라도 컴퓨터는 인간과 달리 정신을 가지지 않을 것이다.
- ⑤ 기술이 발달하더라도 컴퓨터도 인간과 같이 정신을 가지지 않을 것이다.

4. 윗글을 참고하여 <보기>를 이해한 내용으로 적절하지 않은 것은? [3점]

—〈보 기〉—

- (가) 악령의 존재를 가정할 필요 없이 병원체의 존재를 가정함으로써 감염병의 발생을 가장 잘 설명할 수 있다.
- (나) '하늘에 태양이 존재하면서 동시에 존재하지 않는다'고 생각할 수 없지만, '왼손은 있다'고 생각하면서 '오른손은 사라졌다'고 생각할 수 있다.

- ① (가)에서는 단순성의 원리에 의해 악령을 끌어들이 필요 없는 것이겠군.
- ② (가)에서 '악령이 존재한다'는 주장을 반박하기 위해서 악령이 존재할 모든 가능성을 들여다볼 필요는 없겠군.
- ③ (가)에서 병원체의 존재가 감염병을 가장 잘 설명해 주기 때문에 병원체가 존재한다고 판단하겠군.
- ④ (나)에서 왼손과 오른손은 동일자 식별 불가능성 원리에 따라 동일한 대상이 아니겠군.
- ⑤ (나)에서 생각의 가능성에 차이가 있는 까닭은 논리적으로 모순인 것과 아닌 것의 차이 때문이겠군.

5. [A]에 드러난 동일론의 주장에 대해 이원론이 비판한다고 할 때, 비판의 내용으로 적절하지 않은 것은?

- ① 인간과 같은 수준의 언어를 사용하는 기계가 있을 수 있다고 하는데, 있다고 하더라도 정말로 그 뜻을 이해하고 사용하는 것은 아니다.
- ② 인간과 같은 수준의 언어를 사용하는 기계가 있을 수 있다고 하는데, 있다고 하더라도 그것은 행동적인 측면만 따라할 뿐이고 사랑이나 두려움 같은 감성적 측면은 따라할 수 없다.
- ③ 수학적 추론을 하는 기계가 있을 수 있다고 하는데, 기계가 정신을 가지지 못한다고 말하면서도 수학적 추론을 한다는 것은 성립할 수 없다.
- ④ 수학적 추론을 하는 기계가 있을 수 있다고 하는데, 있다고 하더라도 그것은 프로그램에 따라 작동하는 것에 불과하지 선택에 따른 행동이라고 볼 수 없다.
- ⑤ 수학적 추론을 하는 기계가 있을 수 있다고 하는데, 비행 시뮬레이션이 실제 비행의 모방에 불과한 것처럼 기계의 수학적 추론은 인간의 수학적 추론을 모방한 것에 불과하다.

6. 문맥상 ㉠~㉥와 바꿔 쓰기에 적절하지 않은 것은?

- ① ㉠ : 원자나 엑스선과 유사한 특성이 있다고
- ② ㉡ : 완전히 물리적인 체계를
- ③ ㉢ : 화학적인 조성을 띠어야
- ④ ㉣ : 똑같은 특성을 지니지 않는다는
- ⑤ ㉤ : 독립적인 존재인

[7~11] 다음 글을 읽고 물음에 답하시오.

-2021.09 [26~30]

국가, 지방 자치 단체와 같은 행정 주체가 행정 목적을 ㉠ 실현하기 위해 국민의 권리를 제한하거나 국민에게 의무를 부과하는 ‘행정 규제’는 국회가 제정한 법률에 근거해야 한다. 그러나 국회가 아니라, 대통령을 수반으로 하는 행정부나 지방 자치 단체와 같은 행정 기관이 제정한 법령인 행정입법에 의한 행정 규제의 비중이 커지고 있다. 드론과 관련된 행정 규제 사항들처럼, 첨단 기술과 관련되거나, 상황 변화에 즉각 대처해야 하거나, 개별적 상황을 ㉡ 반영하여 규제를 달리해야 하는 행정 규제 사항들이 늘어나고 있기 때문이다. 행정 기관은 국회에 비해 이러한 사항들을 다루기에 적합하다.

행정입법의 유형에는 위임명령, 행정규칙, 조례 등이 있다. 헌법에 따르면, 국회는 행정 규제 사항에 관한 법률을 제정할 때 특정한 내용에 관한 입법을 행정부에 위임할 수 있다. 이에 따라 제정된 행정입법을 위임명령이라고 한다. 위임명령은 제정 주체에 따라 대통령령, 총리령, 부령으로 나누어진다. 이들은 모두 국민에게 적용되기 때문에 입법예고, 공포 등의 절차를 거쳐야 한다. 위임명령은 입법부인 국회가 자신의 권한의 일부를 행정부에 맡겼기 때문에 정당화될 수 있다. 그래서 특정한 행정 규제의 근거 법률이 위임명령으로 제정할 사항의 범위를 정하지 않은 채 위임하는 포괄적 위임은 헌법상 삼권 분립 원칙에 저촉된다. 위임된 행정 규제 사항의 대강을 위임 근거 법률의 내용으로부터 ㉢ 예측할 수 있어야 한다는 것이다. 다만 행정 규제 사항의 첨단 기술 관련성이 클수록 위임 근거 법률이 위임할 수 있는 사항의 범위가 넓어진다. 한편, 위임명령이 법률로부터 위임받은 범위를 벗어나서 제정되거나, 위임 근거 법률이 사용한 어구의 의미를 확대하거나 축소하여 제정되어서는 안 된다. ㉣ 위임명령이 이러한 제한을 위반하여 제정되면 효력이 없다.

행정규칙은 원래 행정부의 직제나 사무 처리 절차에 관한 행정입법으로서 고시(告示), 예규 등이 여기에 속한다. 일반 국민에게는 직접 적용되지 않기 때문에, 법률로부터 위임받지 않아도 유효하게 제정될 수 있고 위임명령 제정시와 동일한 절차를 거칠 필요가 없다. 그러나 행정 규제 사항에 관하여 행정규칙이 제정되는 예외적인 경우도 있다. 위임된 사항이 첨단 기술과의 관련성이 매우 커서 위임명령으로는 ㉤ 대응하기 어려워 불가피한 경우, 위임 근거 법률이 행정입법의 제정 주체만 지정하고 행정입법의 유형을 지정하지 않았다면 위임된 사항이 고시나 예규로

제정될 수 있다. 이런 경우의 행정규칙은 위임명령과 달리, 입법예고, 공포 등을 거치지 않고 제정된다.

조례는 지방 의회가 제정하는 행정입법으로 지역의 특수성을 반영하여 제정되고 지역에서 발생하는 사안에 대해 적용된다. 제정 주체가 지방 자치 단체의 기관인 지방의회라는 점에서 행정부에서 제정하는 위임명령, 행정규칙과 ㉥ 구별된다. 조례도 행정 규제 사항을 규정하려면 법률의 위임에 근거해야 한다. 또한 법률로부터 포괄적 위임을 받을 수 있지만 위임 근거 법률이 사용한 어구의 의미를 다르게 사용할 수 없다. 조례는 입법예고, 공포 등의 절차를 거쳐 제정된다.

7. 밑글의 내용과 일치하는 것은?

- ① 행정입법에 속하는 법령들은 제정 주체가 동일하다.
- ② 행정입법에 속하는 법령들은 모두 개별적 상황과 지역의 특수성을 반영한다.
- ③ 행정입법에 속하는 법령들은 모두 정당성을 확보하기 위하여 국회의 위임에 근거한다.
- ④ 행정 규제 사항에 적용되는 행정입법은 모두 포괄적 위임이 금지되어 있다.
- ⑤ 행정부가 국회보다 신속히 대응할 수 있는 행정 규제 사항은 행정입법의 대상으로 적합하다.

8. ㉣의 이유로 가장 적절한 것은?

- ① 그 위임명령이 법률의 근거 없이 행정 규제 사항을 규정했기 때문이다.
- ② 그 위임명령이 포괄적 위임을 받아 제정된 경우에 해당하기 때문이다.
- ③ 그 위임명령이 첨단 기술에 대한 내용을 정확히 반영하지 않았기 때문이다.
- ④ 그 위임명령이 국민의 권리를 제한하는 권한을 행정기관에 맡겼기 때문이다.
- ⑤ 그 위임명령이 구체적 상황의 특성을 반영한 융통성 있는 대응을 하지 못했기 때문이다.

9. [행정규칙]에 관한 설명 중 적절하지 않은 것은?

- ① 행정부의 직제나 사무 처리 절차를 규정하는 경우, 법률의 위임이 요구되지 않는다.
- ② 행정부의 직제나 사무 처리 절차를 규정하는 경우, 일반 국민에게 직접 적용되지 않는다.
- ③ 행정 규제 사항을 규정하는 경우, 위임명령의 제정 절차를 따르지 않는다.
- ④ 행정 규제 사항을 규정하는 경우, 위임 근거 법률의 위임을 받은 제정 주체에 의해 제정된다.
- ⑤ 행정 규제 사항을 규정하는 경우, 위임 근거 법률로부터 위임받을 수 있는 사항의 범위가 위임명령과 같다.

10. 윗글을 바탕으로 <보기>의 ㉠~㉤에 대해 이해한 내용으로 가장 적절한 것은? [3점]

—〈보 기〉—

갑은 새로 개업한 자신의 가게 홍보를 위해 인근 자연 공원에 현수막을 설치하려고 한다. 현수막 설치에 관한 행정 규제의 내용을 확인하기 위해 ○○ 시청에 문의하고 아래와 같은 회신을 받았다.

문의하신 내용에 대해 다음과 같이 알려 드립니다.

㉠「옥외광고물 등의 관리와 옥외광고산업 진흥에 관한 법률」 제3조(광고물 등의 허가 또는 신고)에 따른 허가 또는 신고 대상 광고물에 관한 사항은 대통령령인 ㉡「옥외광고물 등의 관리와 옥외광고산업 진흥에 관한 법률 시행령」 제5조에 규정되어 있습니다. 이에 따르면 문의하신 규격의 현수막을 설치하시려면 설치 전에 신고하여야 합니다.

또한 위 법률 제16조(광고물 실명제)에 의하면, 신고 번호, 표시 기간, 제작자명 등을 표시하도록 규정하고 있습니다. 표시하는 방법에 대해서는 ㉢○○시 지방 의회에서 제정한 법령에 따르셔야 합니다.

- ① ㉠의 제3조의 내용에서 ㉡의 제5조의 신고 대상 광고물에 관한 사항의 구체적 내용을 확인할 수 있겠군.
- ② ㉡의 제5조는 ㉠의 제16조로부터 제정할 사항의 범위가 정해져 위임을 받았겠군.
- ③ ㉡는 ㉠과 달리 입법예고와 공포 절차를 거쳤겠군.
- ④ ㉡에 나오는 '광고물'의 의미와 ㉢에 나오는 '광고물'의 의미는 일치하겠군.
- ⑤ ㉢을 준수해야 하는 국민 중에는 ㉡를 준수하지 않아도 되는 국민이 있겠군.

11. 문맥상 ㉠~㉤와 바꿔 쓰기에 가장 적절한 것은?

- ① ㉠ : 나타내기
- ② ㉡ : 드러내어
- ③ ㉢ : 헤아릴
- ④ ㉣ : 마주하기
- ⑤ ㉤ : 달라진다

[12~16] 다음 글을 읽고 물음에 답하시오.

- 2020.09 [27~31]

물건을 사용하고 있는 사람이 그 물건의 주인일까? 점유란 물건에 대한 사실상의 지배 상태를 뜻한다. 이에 비해 소유란 어떤 물건을 사용·수익·처분할 수 있는 권리를 가진 상태라고 정의된다. 따라서 점유자와 소유자가 항상 일치하지는 않는다.

물건을 빌려 쓰거나 보관하고 있는 것을 포함하여 물건을 물리적으로 지배하는 상태를 직접점유라고 한다. 이에 비해 어떤 물건을 빌려 쓰거나 보관하는 사람에게 그 물건의 반환을 청구할 수 있는 권리를 가진 사람도 사실상의 지배를 한다고 볼 수 있다. 이와 같이 반환청구권을 가진 상태를 간접점유라고 한다. 직접점유와 간접점유는 모두 점유에 해당한다. 점유는 소유자를 공시하는 기능도 수행한다. 공시란 물건에 대해 누가 어떤 권리를 가지고 있는지를 알려 주는 것이다. 물건 중에서 피아노, 금반지, 가방 등과 같은 대부분의 동산은 점유에 의해 소유권이 공시된다.

물건의 소유권이 양도하려면, 소유자가 양도인이 되어 양수인과 유효한 양도 계약을 하고 이에 더하여 소유권 양도를 공시해야 한다. ㉠ 점유로 소유권이 공시되는 동산의 소유권 양도는 점유를 넘겨주는 점유 인도로 공시된다. 양수인이 간접점유를 하여 소유권 이전이 공시되는 경우로서 '점유개정'과 '반환청구권 양도'가 있다. 예를 들어 A가 B에게 피아노의 소유권을 양도하기로 계약하되 사흘간 빌려 쓰는 것으로 합의한 경우, B는 A에게 피아노를 사흘 후 돌려 달라고 요구할 수 있는 반환청구권을 가지게 된다. 이처럼 양도인이 직접점유를 유지하지만, 양수인에게 점유 인도가 이루어진 것으로 간주되는 경우를 점유개정이라고 한다. 한편 C가 자신이 소유한 가방을 D에게 맡겨 두어 이에 대한 반환 청구권을 가지게 되었는데, 이 가방의 소유권을 E에게 양도하는 계약을 체결하였다고 하자. 이때 C가 D에게 통지하여 가방 주인이 바뀌었으니 가방을 E에게 반환하라고 알려 주면 D가 보관 중인 가방에 대한 반환청구권은 C로부터 E에게로 넘어간다. 이 경우를 반환청구권 양도라고 한다.

양도인이 소유자가 아니더라도 양수인이 점유 인도를 받으면 소유권을 취득할 수 있을까? 점유로 공시되는 동산의 경우 양수인이 충분히 주의를 했는데도 양도인이 소유자가 아님을 알지 못한 채 양도인과 유효한 계약을 하고, 점유 인도를 공시를 했다면 양수인은 소유권을 취

득한다. 이것을 '선의취득'이라 한다. 다만 간접점유에 의한 인도 방법 중 점유개정으로는 선의취득을 하지 못한다. 선의취득으로 양수인이 소유권을 취득하면 원래 소유자는 원하지 않아도 소유권을 상실하게 된다.

반면에 국가가 관리하는 공적 기록인 등기·등록으로 공시되어야 하는 물건은 아예 선의취득 대상이 아니다. ㉡ 법률이 등록 대상으로 규정한 자동차, 항공기 등의 동산은 등록으로 공시되는 물건이고, ㉢ 토지·건물과 같은 부동산은 등기로 공시되는 물건이다. 이러한 고가의 재산에 대해 선의취득을 허용하게 되면 원래 소유자의 의사에 반하는 소유권 박탈이 ㉣ 일어나게 된다. 이것은 거래 안전에만 치중하고 원래 소유자의 권리 보호를 경시한 것이 되어 바람직하지 않다고 볼 수 있다.

12. 밑글을 이해한 내용으로 적절하지 않은 것은?

- ㉠ 가방을 사용하고 있는 사람은 그 가방의 점유자이다.
- ㉡ 가방을 점유하고 있더라도 그 가방의 소유자가 아닐 수 있다.
- ㉢ 가방의 소유권이 유효한 계약으로 이전하려면 점유 인도가 있어야 한다.
- ㉣ 가방에 대해 누가 소유권을 가지고 있는지를 알게 해 주는 방법은 점유이다.
- ㉤ 가방의 소유권을 양도하는 유효한 계약을 체결하면 공시 방법이 갖춰지지 않아도 소유권은 이전된다.

13. [A]에 대한 이해로 가장 적절한 것은?

- ㉠ 물리적 지배를 해야 동산의 간접점유자가 될 수 있다.
- ㉡ 간접점유는 피아노 소유권에 대한 공시 방법이 아니다.
- ㉢ 하나의 동산에 직접점유자가 있으려면 간접점유자도 있어야 한다.
- ㉣ 피아노의 직접점유자가 있으면 그 피아노의 간접점유자는 소유자가 아니다.
- ㉤ 유효한 양도 계약으로 피아노의 소유자가 되려면 피아노에 대해 직접점유나 간접점유 중 하나를 갖춰야 한다.

14. ㉠~㉣을 비교한 내용으로 가장 적절한 것은?

- ① ㉠은 ㉣과 달리, 국가가 관리하는 공적 기록에 의해 소유권 양도가 공시될 수 있다.
- ② ㉡은 ㉠과 달리, 원래 소유자의 권리 보호가 거래 안전보다 중시되는 대상이다.
- ③ ㉣은 ㉠과 달리, 물리적 지배의 대상이 아니므로 점유로 공시될 수 없다.
- ④ ㉠과 ㉡은 모두 양도인이 소유자가 아니더라도 소유권이전이 가능하다.
- ⑤ ㉠과 ㉣은 모두 점유개정으로 소유권 양도가 공시될 수 있다.

15. 밑줄을 바탕으로 할 때, <보기>를 이해한 내용으로 적절하지 않은 것은? [3점]

— <보 기> —

갑과 을은, 갑이 끼고 있었던 금반지의 소유권을 을에게 양도하기로 하는 유효한 계약을 했다. 갑과 을은, 갑이 이 금반지를 보관하다가 을이 요구할 때 넘겨주기로 합의했다. 을은 소유권 양도 계약을 할 때 양도인이 소유자라고 믿었고 양도인이 소유자인지 확인하기 위해 충분히 주의했다. 을은 일주일 후 병과 유효한 소유권 양도 계약을 했고, 갑에게 통지하여 사흘 후 병에게 금반지를 넘겨주라고 알려 주었다.

- ① 갑이 금반지 소유자였다면, 병이 금반지의 물리적 지배를 넘겨받지 않았으나 병은 소유권을 취득한다.
- ② 갑이 금반지 소유자였다면, 을은 갑으로부터 물리적 지배를 넘겨받지 않았으나 점유 인도를 받은 것으로 간주된다.
- ③ 갑이 금반지 소유자가 아니었더라도, 병은 을로부터 을이 가진 소유권을 양도받아 취득한다.
- ④ 갑이 금반지 소유자가 아니었더라도, 을은 반환청구권 양도로 병에게 점유 인도를 한 것으로 간주된다.
- ⑤ 갑이 금반지 소유자가 아니었더라도, 병이 계약할 때 양도인이 소유자라고 믿었고 양도인이 소유자인지 확인하기 위해 충분히 주의했다면, 병은 소유권을 취득한다.

16. 문맥상 의미가 ㉠와 가장 가까운 것은?

- ① 작년은 우리나라에서 수많은 사건이 일어난 해였다.
- ② 청중 사이에서는 기쁨으로 인해 환호성이 일어났다.
- ③ 형님의 강한 의지력으로 집안이 다시 일어나게 되었다.
- ④ 나는 그 사람에 대해 경계심이 일어나지 않을 수 없었다.
- ⑤ 사회는 구성원들이 부조리에 맞서 일어나므로써 발전한다.

우리는 한 대의 자동차는 개체라고 하지만 바닷물을 개체라고 하지는 않는다. 어떤 부분들이 모여 하나의 개체를 ㉠ 이룬다고 할 때 이를 개체라고 부를 수 있는 조건은 무엇일까? 일단 부분들 사이의 유사성은 개체성의 조건이 될 수 없다. 가령 일란성 쌍둥이인 두 사람은 DNA 염기 서열과 외모도 같지만 동일한 개체는 아니다. 그래서 부분들의 강한 유기적 상호작용이 그 조건으로 흔히 제시된다. 하나의 개체를 구성하는 부분들은 외부 존재가 개체에 영향을 주는 것과는 비교할 수 없이 강한 방식으로 서로 영향을 주고받는다.

상이한 시기에 존재하는 두 대상을 동일한 개체로 판단하는 조건도 물을 수 있다. 그것은 두 대상 사이의 인과성이다. 과거의 '나'와 현재의 '나'를 동일하다고 볼 수 있는 것은 강한 인과성이 존재하기 때문이다. 과거의 '나'와 현재의 '나'는 세포 분열로 세포가 교체되는 과정을 통해 인과적으로 연결되어 있다. 또 '나'가 세포 분열을 통해 새로운 개체를 생성할 때도 '나'와 '나의 후손'은 인과적으로 연결되어 있다. 비록 '나'와 '나의 후손'은 동일한 개체는 아니지만 '나'와 다른 개체들 사이에 비해 더 강한 인과성으로 연결되어 있다.

개체성에 대한 이러한 철학적 질문은 생물학에서도 중요한 연구 주제가 된다. 생명체를 구성하는 단위는 세포이다. 세포는 생명체의 고유한 유전 정보가 담긴 DNA를 가지며 이를 복제하여 증식하고 번식하는 과정을 통해 자신의 DNA를 후세에 전달한다. 세포는 사람과 같은 진핵생물의 진핵세포와, 박테리아나 고세균과 같은 원핵생물의 원핵세포로 구분된다. 진핵세포는 세포질에 막으로 둘러싸인 핵이 ㉢ 있고 그 안에 DNA가 있지만, 원핵세포는 핵이 없다. 또한 진핵세포의 세포질에는 막으로 둘러싸인 여러 종류의 세포 소기관이 있으며, 그중 미토콘드리아는 세포 활동에 필요한 생체 에너지를 생산하는 기관이다. 대부분의 진핵세포는 미토콘드리아를 필수적으로 ㉣ 가지고 있다.

이러한 미토콘드리아가 원래 박테리아의 한 종류인 원생미토콘드리아였다는 이론이 20세기 초에 제기되었다. 공생발생설 또는 세포 내 공생설이라고 불리는 이 이론에서는 두 원핵생물 간의 공생 관계가 지속되면서 진핵세포를 가진 진핵생물이 탄생했다고 설명한다. 공생은 서로 다른 생명체가 함께 살아가는 것을 말하며, 서로 다른 생명체를 가정하는 것은 어느 생명체의 세포 안에서 다른 생명체가 공생하는 '내부 공생'에서도 마찬가지이다. ㉤ 공생발생설은 한동안 생물학계로부터 인정받지 못했다. 미토콘

드리아의 기능과 대략적인 구조, 그리고 생명체 간 내부 공생의 사례는 이미 알려졌지만 미토콘드리아가 과거에 독립된 생명체였다는 것을 쉽게 믿을 수 없었기 때문이었다. 그리고 한 생명체가 세대를 이어 가는 과정 중에 돌연변이와 자연선택이 일어나고, 이로 인해 종이 진화하고 분화한다고 보는 전통적인 유전학에서 두 원핵생물의 결합은 주목받지 못했다. 그러다가 전자 현미경의 등장으로 미토콘드리아의 내부까지 세밀히 관찰하게 되고, 미토콘드리아 안에는 세포핵의 DNA와는 다른 DNA가 있으며 단백질을 합성하는 자신만의 리보솜을 가지고 있다는 사실이 ㉥ 밝혀지면서 공생발생설이 새롭게 부각되었다.

공생발생설에 따르면 진핵생물은 원생미토콘드리아가 고세균의 세포 안에서 내부 공생을 하다가 탄생했다고 본다. 고세균의 핵의 형성과 내부 공생의 시작 중 어느 것이 먼저인지에 대해서는 논란이 있지만, 고세균은 세포질에 핵이 생겨 진핵세포가 되고 원생미토콘드리아는 세포 소기관인 미토콘드리아가 되어 진핵 생물이 탄생했다는 것이다. 미토콘드리아가 원래 박테리아의 한 종류였다는 근거는 여러 가지가 있다. 박테리아와 마찬가지로 새로운 미토콘드리아는 이미 존재하는 미토콘드리아의 '이분 분열'을 통해서만 ㉦ 만들어진다. 미토콘드리아의 막에는 진핵 세포막의 수송 단백질과는 다른 종류의 수송 단백질인 포린이 존재하고 박테리아의 세포막에 있는 카디오리핀이 존재한다. 또 미토콘드리아의 리보솜은 진핵세포의 리보솜보다 박테리아의 리보솜과 더 유사하다.

미토콘드리아는 여전히 고유한 DNA를 가진 채 복제와 증식이 이루어지는데도, 미토콘드리아와 진핵세포 사이의 관계를 공생 관계로 보지 않는 이유는 무엇일까? 두 생명체가 서로 떨어져서 살 수 없더라도 각자의 개체성을 잃을 정도로 유기적 상호작용이 강하지 않다면 그 둘은 공생 관계에 있다고 보는데, 미토콘드리아와 진핵세포 간의 유기적 상호작용은 둘을 다른 개체로 볼 수 없을 만큼 매우 강하기 때문이다. 미토콘드리아가 개체성을 잃고 세포 소기관이 되었다고 보는 근거는, 진핵세포가 미토콘드리아의 증식을 조절하고, 자신을 복제하여 증식할 때 미토콘드리아도 함께 복제하여 증식시킨다는 것이다. 또한 미토콘드리아의 유전자의 많은 부분이 세포핵의 DNA로 옮겨가 미토콘드리아의 DNA 길이가 현저히 짧아졌다는 것이다. 미토콘드리아에서 일어나는 대사 과정에 필요한 단백질은 세포핵의 DNA로부터 합성되고, 미토콘드리아의 DNA에 남은 유전자 대부분은 생체 에너지를 생산하는 역할을 한다. 예컨대 사람의 미토콘드리아는 37개의 유전자만 있을 정도로 DNA 길이가 짧다.

17. 윗글의 내용 전개 방식으로 가장 적절한 것은?

- ① 개체성과 관련된 예를 제시한 후 공생발생설에 대한 다양한 견해를 비교하고 있다.
- ② 개체에 대한 정의를 제시한 후 세포의 생물학적 개념이 확립되는 과정을 서술하고 있다.
- ③ 개체성의 조건을 제시한 후 세포 소기관의 개체성에 대해 공생발생설을 중심으로 설명하고 있다.
- ④ 개체의 유형을 분류한 후 세포의 소기관이 분화되는 과정을 공생발생설을 중심으로 설명하고 있다.
- ⑤ 개체와 관련된 개념들을 설명한 후 세포가 하나의 개체로 변화하는 과정을 인과적으로 서술하고 있다.

18. 윗글에 대한 이해로 적절하지 않은 것은?

- ① 유사성은 아무리 강하더라도 개체성의 조건이 될 수 없다.
- ② 바닷물을 개체라고 말하기 어려운 이유는 유기적 상호작용이 약하기 때문이다.
- ③ 새로운 미토콘드리아를 복제하기 위해서는 세포 안에 미토콘드리아가 반드시 있어야 한다.
- ④ 미토콘드리아의 대사 과정에 필요한 단백질은 미토콘드리아의 막을 통과하여 세포질로 이동해야 한다.
- ⑤ 진핵세포가 되기 전의 고세균이 원생미토콘드리아보다 진핵세포와 더 강한 인과성으로 연결되어 있다.

19. 윗글을 참고할 때, ㉠의 이유로 가장 적절한 것은?

- ① 진핵세포가 세포 소기관을 가지고 있다는 사실을 알지 못했기 때문이다.
- ② 공생발생설이 당시의 유전학 이론에 어긋난다는 근거가 부족했기 때문이다.
- ③ 한 생명체가 다른 생명체의 세포 속에서 살 수 있다는 근거가 부족했기 때문이다.
- ④ 미토콘드리아가 진핵세포의 활동에 중요한 기능을 한다는 사실을 알지 못했기 때문이다.
- ⑤ 미토콘드리아가 자신의 고유한 유전 정보를 전달할 수 있다는 것을 알지 못했기 때문이다.

20. <보기>는 진핵세포의 세포 소기관을 연구한 결과들이다.

윗글을 바탕으로 할 때, 각각의 세포 소기관이 박테리아로부터 비롯되었다고 판단할 수 있는 것만을 <보기>에서 고른 것은?

— <보 기> —	
ㄱ. 세포 소기관이 자신의 DNA를 가지고 있다는 것과 이분 분열을 한다는 것을 확인하였다.	
ㄴ. 세포 소기관이 자신의 DNA를 가지고 있다는 것과 진핵세포의 리보솜을 가지고 있다는 것을 확인하였다.	
ㄷ. 세포 소기관이 막으로 둘러싸여 있다는 것과 막에는 수송 단백질이 있는 것을 확인하였다.	
ㄹ. 세포 소기관이 막으로 둘러싸여 있다는 것과 막에는 다량의 카디오펜이 있는 것을 확인하였다.	

- ① ㄱ, ㄷ ② ㄱ, ㄹ ③ ㄴ, ㄷ ④ ㄴ, ㄹ ⑤ ㄷ, ㄹ

21. 윗글을 바탕으로 <보기>를 이해한 내용으로 적절하지 않은 것은? [3점]

—〈보 기〉—

- 복어는 테트로도톡신이라는 신경 독소를 가지고 있지만 테트로도톡신을 스스로 만들지 못하고 체내에서 서식하는 미생물이 이를 생산한다. 복어는 독소를 생산하는 미생물에게 서식처를 제공하는 대신 포식자로부터 자신을 방어할 수 있는 무기를 갖게 되었다. 만약 복어의 체내에 있는 미생물을 제거하면 복어는 독소를 가지지 못하나 생존에는 지장이 없었다.
- 실험실의 아메바가 병원성 박테리아에 감염되어 대부분의 아메바가 죽고 일부 아메바는 생존하였다. 생존한 아메바의 세포질에서 서식하는 박테리아는 스스로 복제하여 증식할 수 있었고 더 이상 병원성을 지니지는 않았다. 아메바에게는 무해하지만 박테리아에게는 치명적인 항생제를 아메바에게 투여하면 박테리아와 함께 아메바도 죽었다.

- ① 병원성을 잃은 '아메바의 세포질에서 서식하는 박테리아'는 세포 소기관으로 변한 것이겠군.
- ② 복어의 '체내에서 서식하는 미생물'은 '복어'와의 유기적 상호작용이 강해진다면 개체성을 잃을 수 있겠군.
- ③ 복어의 세포가 증식할 때 복어의 체내에서 '독소를 생산하는 미생물'의 DNA도 함께 증식하는 것은 아니겠군.
- ④ '아메바의 세포질에서 서식하는 박테리아'가 개체성을 잃었다면 '아메바의 세포질에서 서식하는 박테리아'의 DNA 길이는 짧아졌겠군.
- ⑤ '아메바의 세포질에서 서식하는 박테리아'와 '아메바' 사이의 관계와 '복어'와 '독소를 생산하는 미생물' 사이의 관계는 모두 공생 관계이겠군.

22. 문맥상 ㉠~㉥와 바꿔 쓰기에 적절하지 않은 것은?

- ① ㉠ : 구성(構成)한다고
- ② ㉡ : 존재(存在)하고
- ③ ㉢ : 보유(保有)하고
- ④ ㉣ : 조명(照明)되면서
- ⑤ ㉥ : 생성(生成)된다

[23~26] 다음 글을 읽고 물음에 답하시오.

-2019.06 [35~38]

건강 상태를 진단하거나 범죄의 현장에서 혈흔을 조사하기 위해 검사용 키트가 널리 이용된다. 키트 제작에는 다양한 과학적 원리가 적용되는데, 적은 비용으로 쉽고 빠르고 정확하게 검사할 수 있는 키트를 제작하는 것이 요구된다. 이러한 필요에 따라 항원-항체 반응을 응용하여 시료에 존재하는 성분을 분석하는 다양한 형태의 키트가 개발되고 있다. 항원-항체 반응은 항원과 그 항원에만 특이적으로 반응하는 항체가 결합하는 면역 반응을 말한다. 항체 제조 기술이 발전하면서 휴대성이 높고 분석 시간이 짧은 측면유동면역분석법(LFIA)을 이용한 다양한 종류의 키트가 개발되고 있다.

LFIA 키트를 이용하면 키트에 나타나는 선을 통해, 액상의 시료에서 검출하고자 하는 목표 성분의 유무를 간편하게 확인할 수 있다. LFIA 키트는 가로로 긴 납작한 막대 모양인데, 시료 패드, 결합 패드, 반응막, 흡수 패드가 순서대로 나란히 배열된 구조로 되어 있다. 시료 패드로 흡수된 시료는 결합 패드에서 복합체와 함께 반응막을 지나 여분의 시료가 흡수되는 흡수 패드로 이동한다. 결합 패드에 있는 복합체는 금-나노 입자 또는 형광 비드 등의 표지 물질에 특정 물질이 붙어 이루어진다. 표지 물질은 발색 반응에 의해 색깔을 내는데, 이 표지 물질에 붙어 있는 특정 물질은 키트 방식에 따라 종류가 다르다. 일반적으로 한 가지 목표 성분을 검출하는 키트의 반응막에는 항체들이 띠 모양으로 두 가닥 고정되어 있는데, 그중 시료 패드와 가까운 쪽에 있는 가닥이 검사선이고 다른 가닥은 표준선이다. 표지 물질이 검사선이나 표준선에 놓이면 발색 반응에 의해 반응선이 나타난다. 검사선이 발색되어 나타나는 반응선을 통해서 목표 성분의 유무를 판정할 수 있다. 표준선이 발색된 반응선이 나타나면 검사가 정상적으로 진행되었음을 알 수 있다.

LFIA 키트는 주로 ㉠ 직접 방식 또는 ㉡ 경쟁 방식으로 제작되는데, 방식에 따라 검사선의 발색 여부가 의미하는 바가 다르다. 직접 방식에서 복합체에 포함된 특정 물질은 목표 성분에 결합할 수 있는 항체이다. 시료에 목표 성분이 포함되어 있다면 목표 성분은 이 항체와 일차적으로 결합하고, 이후 검사선의 고정된 항체와 결합한다. 따라서 검사선이 발색되면 시료에서 목표 성분이 검출되었다고 판정한다. 한편 경쟁 방식에서 복합체에 포함된 특정 물질은 목표 성분에 대한 항체가 아니라 목표 성분 자체이다. 만

약 시료에 목표 성분이 포함되어 있으면 시료의 목표 성분과 복합체의 목표 성분이 서로 검사선의 항체와 결합하려 경쟁한다. 이때 시료에 목표 성분이 충분히 많다면 시료의 목표 성분은 복합체의 목표 성분이 검사선의 항체와 결합하는 것을 방해하므로 검사선이 발색되지 않는다. 직접 방식은 세균이나 분자량이 큰 단백질 등을 검출할 때 이용하고, 경쟁 방식은 항생 물질처럼 목표 성분의 크기가 작은 경우에 이용한다.

한편, 검사용 키트는 휴대성과 신속성 외에 정확성도 중요하다. 키트의 정확성을 측정하기 위해서는 키트를 이용해 여러 번의 검사를 실시하고 그 결과를 분석한다. 키트가 시료에 목표 성분이 들어있다고 판정하면 이를 양성이라고 한다. 이때 시료에 목표 성분이 실제로 존재하면 진양성, 시료에 목표 성분이 없다면 위양성이라고 한다. 반대로 키트가 시료에 목표 성분이 들어 있지 않다고 판정하면 음성이라고 한다. 이 경우 실제로 목표 성분이 없다면 진음성, 목표 성분이 있다면 위음성이라고 한다. 현실에서 위양성이나 위음성을 배제할 수 있는 키트는 없다.

여러 번의 검사 결과를 통해 키트의 정확도를 구하는데, 정확도란 시료를 분석할 때 올바른 검사 결과를 얻을 확률이다. 정확도는 민감도와 특이도로 나뉜다. 민감도는 시료에 목표 성분이 존재하는 경우에 대해 키트가 이를 양성으로 판정한 비율이다. 특이도는 시료에 목표 성분이 없는 경우에 대해 키트가 이를 음성으로 판정한 비율이다. 민감도와 특이도가 모두 높아 정확도가 높은 키트가 가장 이상적이지만 현실에서는 그렇지 않은 경우가 많아서 상황에 따라 민감도나 특이도를 고려하여 키트를 선택해야 한다.

23. 밑줄을 읽고 알 수 있는 내용으로 적절하지 않은 것은?

- ① LFIA 키트에서 시료 패드와 흡수 패드는 모두 시료를 흡수하는 역할을 한다.
- ② LFIA 키트를 통해 검출하려고 하는 목표 성분은 항원-항체 반응의 항원에 해당한다.
- ③ LFIA 키트를 사용할 때 정상적인 키트에서 검사선이 발색되지 않으면 표준선도 발색되지 않는다.
- ④ LFIA 키트에 표지 물질이 없다면 시료에 목표 성분이 있더라도 이를 시각적으로 확인할 수 없다.
- ⑤ LFIA 키트를 이용하여 검사할 때, 시료에 목표 성분이 포함되어 있지 않더라도 검사선이 발색될 수 있다.

24. ㉠과 ㉡에 대한 이해로 가장 적절한 것은?

- ① ㉠은 ㉡과 달리, 시료에 들어 있는 목표 성분은 검사선에 도달하기 이전에 항체와 결합을 하겠군.
- ② ㉠은 ㉡과 달리, 시료에서 목표 성분을 검출했다면 검사선에서 항체와 목표 성분의 결합이 존재하지 않겠군.
- ③ ㉡은 ㉠과 달리, 시료가 표준선에 도달하기 이전에 검사선에 먼저 도달하겠군.
- ④ ㉡은 ㉠과 달리, 정상적인 검사로 시료에서 목표 성분을 검출했다면 반응막에 아무런 반응선도 나타나지 않았겠군.
- ⑤ ㉠과 ㉡은 모두 시료에 들어 있는 목표 성분이 표지 물질과 항원-항체 반응으로 결합하겠군.

25. 윗글을 참고할 때, <보기>의 A와 B에 들어갈 말을 올바르게 짝지은 것은?

— <보 기> —

검사용 키트를 가지고 여러 번의 검사를 실시하여 키트의 정확성을 측정하였을 때, 검사 결과 (A)인 경우가 적을수록 민감도는 높고, (B)인 경우가 많을수록 특이도는 높다.

- | | <u>A</u> | <u>B</u> |
|---|----------|----------|
| ① | 진양성 | 진음성 |
| ② | 진양성 | 위음성 |
| ③ | 위양성 | 위음성 |
| ④ | 위음성 | 진음성 |
| ⑤ | 위음성 | 위양성 |

26. 윗글을 바탕으로 <보기>를 이해한 반응으로 적절하지 않은 것은? [3점]

— <보 기> —

살모넬라균은 집단 식중독을 일으키는 대표적인 병원성 세균이다. 기존의 살모넬라균 분석법은 정확도는 높으나 3~5일의 시간이 소요되어 질병 발생 시 신속한 진단 및 예방에 어려움이 있었다. 살모넬라균은 감염 속도가 빠르므로 다량의 시료 중 오염이 의심되는 시료부터 신속하게 골라낸 후에 이 시료만을 대상으로 더 정확한 방법으로 분석하여 오염 여부를 확정 짓는 것이 효과적이다. 최근에 기존 방법보다 정확도는 낮으나 저렴한 비용으로 살모넬라균만을 신속하게 검출할 수 있는 ㉠ LFIA 방식의 새로운 키트가 개발되었다고 한다.

- ① ㉠을 개발하기 전에 살모넬라균과 결합하는 항체를 제조하는 기술이 개발되었겠군.
- ② ㉠의 결합 패드에는 표지 물질에 살모넬라균이 붙어 있는 복합체가 들어 있겠군.
- ③ ㉠을 이용하여 음식물의 살모넬라균 오염 여부를 검사하려면 시료를 액체 상태로 만들어야겠군.
- ④ ㉠을 이용하여 현장에서 살모넬라균 오염 의심 시료를 선별하기 위해서는 특이도보다 민감도가 높은 것이 더 효과적이겠군.
- ⑤ ㉠을 이용하여 살모넬라균이 검출되었다고 키트가 판정된 경우에도 기존의 분석법으로는 균이 검출되지 않을 수 있겠군.

[27~30] 다음 글을 읽고 물음에 답하시오.

-2022.06 [14~17]

1993년 노벨 화학상은 중합 효소 연쇄 반응(PCR)을 개발한 멀리스에게 수여된다. 염기 서열을 아는 DNA가 한 분자라도 있으면 이를 다량으로 증폭할 수 있는 길을 열었기 때문이다. PCR는 주형 DNA, 프라이머, DNA 중합 효소, 4종의 뉴클레오타이드가 필요하다. 주형 DNA란 시료로부터 추출하여 PCR에서 DNA 증폭의 바탕이 되는 이중 가닥 DNA를 말하며, 주형 DNA에서 증폭하고자 하는 부위를 표적 DNA라 한다. 프라이머는 표적 DNA의 일부분과 동일한 염기 서열로 이루어진 짧은 단일 가닥 DNA로, 2종의 프라이머가 표적 DNA의 시작과 끝에 각각 결합한다. DNA 중합 효소는 DNA를 복제하는데, 단일 가닥 DNA의 각 염기 서열에 대응하는 뉴클레오타이드를 순서대로 결합시켜 이중 가닥 DNA를 생성한다.

PCR 과정은 우선 열을 가해 이중 가닥의 DNA를 2개의 단일 가닥으로 분리하는 것으로 시작한다. 이후 각각의 단일 가닥 DNA에 프라이머가 결합하면, DNA 중합 효소에 의해 복제되어 2개의 이중 가닥 DNA가 생긴다. 일정한 시간 동안 진행되는 이러한 DNA 복제 과정이 한 사이클을 이루며, 사이클마다 표적 DNA의 양은 2배씩 증가한다. 그리고 DNA의 양이 더 이상 증폭되지 않을 정도로 충분히 사이클을 수행한 후 PCR를 종료한다. 전통적인 PCR는 PCR의 최종 산물에 형광 물질을 결합시켜 발색을 통해 표적 DNA의 증폭 여부를 확인한다.

PCR는 시료의 표적 DNA 양도 알 수 있는 실시간 PCR라는 획기적인 개발로 이어졌다. 실시간 PCR는 전통적인 PCR와 동일하게 PCR를 실시하지만, 사이클마다 발색 반응이 일어나도록 하여 누적되는 발색을 통해 표적 DNA의 증폭을 실시간으로 확인할 수 있다. 이를 위해 실시간 PCR에서는 PCR 과정에 발색 물질이 추가로 필요한데, '이중 가닥 DNA 특이 염료' 또는 '형광 표식 탐침'이 이에 이용된다. ㉠이중 가닥 DNA 특이 염료는 이중 가닥 DNA에 결합하여 발색하는 형광 물질로, 새로 생성된 이중 가닥 표적 DNA에 결합하여 발색하므로 표적 DNA의 증폭을 알 수 있게 한다. 다만, 이중 가닥 DNA 특이 염료는 모든 이중 가닥 DNA에 결합할 수 있기 때문에 2개의 프라이머끼리 결합하여 이중 가닥의 이합체(二合體)를 형성한 경우에는 이와 결합하여 의도치 않은 발색이 일어난다.

㉡형광 표식 탐침은 형광 물질과 이 형광 물질을 억제

하는 소광 물질이 붙어 있는 단일 가닥 DNA 단편으로, 표적 DNA에서 프라이머가 결합하지 않는 부위에 특이적으로 결합하도록 설계된다. PCR 과정에서 이중 가닥 DNA가 단일 가닥으로 되면, 형광 표식 탐침은 프라이머와 마찬가지로 표적 DNA에 결합한다.

이후 DNA 중합 효소에 의해 이중 가닥 DNA가 형성되는 과정 중에 탐침은 표적 DNA와의 결합이 끊어지고 분해된다. 탐침이 분해되어 형광 물질과 소광 물질의 분리가 일어나면 비로소 형광 물질이 발색되며, 이로써 표적 DNA가 증폭되었음을 알 수 있다. 형광 표식 탐침은 표적 DNA에 특이적으로 결합 하는 장점을 지나 상대적으로 비용이 비싸다.

실시간 PCR에서 발색도는 증폭된 이중 가닥 표적 DNA의 양에 비례하며, 일정 수준의 발색도에 도달하는 데 필요한 사이클은 표적 DNA의 초기 양에 따라 달라진다. 사이클의 진행에 따른 발색도의 변화가 연속적인 선으로 표시되며, 표적 DNA를 검출했다고 판단하는 발색도에 도달하는 데 소요된 사이클을 C_t 값이라 한다. 표적 DNA의 농도를 알지 못하는 미지 시료의 C_t 값과 표적 DNA의 농도를 알고 있는 표준 시료의 C_t 값을 비교하면 미지 시료에 포함된 표적 DNA의 농도를 계산할 수 있다.

PCR는 시료로부터 얻은 DNA를 가지고 유전자 복제, 유전병 진단, 친자 감별, 암 및 감염성 질병 진단 등에 광범위하게 활용된다. 특히 실시간 PCR를 이용하면 바이러스의 감염 여부를 초기에 정확하고 빠르게 진단할 수 있다.

27. 밑줄에서 알 수 있는 내용으로 적절하지 않은 것은?

- ㉠ 2종의 프라이머 각각의 염기 서열과 정확히 일치하는 염기 서열을 주형 DNA에서 찾을 수 없다.
- ㉡ PCR에서 표적 DNA 양이 초기 양을 기준으로 처음의 2배가 되는 시간과 4배에서 8배가 되는 시간은 같다.
- ㉢ 전통적인 PCR는 표적 DNA 농도를 아는 표준 시료가 있어도 미지 시료의 표적 DNA 농도를 PCR 과정 중에 알 수 없다.
- ㉣ 실시간 PCR는 가열 과정을 거쳐야 시료에 포함된 표적 DNA의 양을 증폭할 수 있다.
- ㉤ 실시간 PCR를 실시할 때에 표적 DNA의 증폭이 일어나려면 DNA 중합 효소와 프라이머가 필요하다.

28. ㉠과 ㉡에 대한 설명으로 가장 적절한 것은?

- ① ㉠은 ㉡과 달리 프라이머와 결합하여 이합체를 이룬다.
- ② ㉠은 ㉡과 달리 표적 DNA에 붙은 채 발색 반응이 일어난다.
- ③ ㉡은 ㉠과 달리 형광 물질과 결합하여 이합체를 이룬다.
- ④ ㉡은 ㉠과 달리 한 사이클의 시작 시점에 발색 반응이 일어난다.
- ⑤ ㉠과 ㉡은 모두 이중 가닥 표적 DNA에 결합하는 물질이다.

29. 어느 바이러스 감염증의 진단 검사에 PCR를 이용하려고 한다. 밑글을 읽고 이해한 반응으로 가장 적절한 것은?

- ① 전통적인 PCR로 진단 검사를 할 때, 시료에 바이러스의 양이 적은 감염 초기에는 감염 여부를 진단할 수 없겠군.
- ② 전통적인 PCR로 진단 검사를 할 때, DNA 증폭 여부 확인에 발색 물질이 필요 없으니 비용이 상대적으로 싸겠군.
- ③ 전통적인 PCR로 진단 검사를 할 때, 실시간 증폭 여부를 확인할 필요가 없어 진단에 걸리는 시간을 줄일 수 있겠군.
- ④ 실시간 PCR로 진단 검사를 할 때, 표적 DNA의 염기 서열이 알려져 있어야 감염 여부를 분석할 수 있겠군.
- ⑤ 실시간 PCR로 진단 검사를 할 때, 감염 여부는 PCR가 끝난 후에야 알 수 있지만 실시간 증폭은 확인할 수 있겠군.

30. [A]를 바탕으로 <보기 1>의 실험 상황을 가정하고 <보기 2>와 같이 예상 결과를 추론하였다. ㉠~㉣에 들어갈 말로 적절한 것은? [3점]

— <보기 1> —

표적 DNA의 농도를 알지 못하는 ㉠ 미지 시료와, 이와 동일한 표적 DNA를 포함하지만 그 농도를 알고 있는 ㉡ 표준 시료가 있다. 각 시료의 DNA를 주형 DNA로 하여 같은 양의 시료로 동일한 조건에서 실시간 PCR를 실시한다.

— <보기 2> —

만약 ㉠이 ㉡보다 표적 DNA의 초기 농도가 높다면,

↓

표적 DNA가 증폭되는 동안, 사이클이 진행됨에 따라 시간당 시료의 표적 DNA의 증가량은 ㉠이 (㉠).

↓

실시간 PCR의 Ct값에서의 발색도는 ㉠이 (㉡).

↓

따라서 실시간 PCR의 Ct값은 ㉠이 (㉢).

- | | ㉠ | ㉡ | ㉢ |
|---|---------|---------|---------|
| ① | ㉡보다 많겠군 | ㉡보다 높겠군 | ㉡보다 크겠군 |
| ② | ㉡보다 많겠군 | ㉡와 같겠군 | ㉡보다 작겠군 |
| ③ | ㉡와 같겠군 | ㉡보다 높겠군 | ㉡보다 작겠군 |
| ④ | ㉡와 같겠군 | ㉡와 같겠군 | ㉡보다 작겠군 |
| ⑤ | ㉡와 같겠군 | ㉡보다 높겠군 | ㉡보다 크겠군 |

[31~32] 다음 글을 읽고 물음에 답하시오.

-2016.11B [29~30]

어떤 물체가 물이나 공기와 같은 유체 속에서 자유 낙하할 때 물체에는 중력, 부력, 항력이 작용한다. 중력은 물체의 질량에 중력 가속도를 곱한 값으로 물체가 낙하하는 동안 일정하다. 부력은 어떤 물체에 의해서 배제된 부피만큼의 유체의 무게에 해당하는 힘으로, 항상 중력의 반대 방향으로 작용한다. 빗방울에 작용하는 부력의 크기는 빗방울의 부피에 해당하는 공기의 무게이다. 공기의 밀도는 물의 밀도의 1,000분의 1 수준이므로, 빗방울이 공기 중에서 떨어질 때 부력이 빗방울의 낙하 운동에 영향을 주는 정도는 미미하다. 그러나 스티로폼 입자와 같이 밀도가 매우 작은 물체가 낙하할 경우에는 부력이 물체의 낙하 속도에 큰 영향을 미친다.

물체가 유체 내에 정지해 있을 때와는 달리, 유체 속에서 운동하는 경우에는 물체의 운동에 저항하는 힘인 항력이 발생하는데, 이 힘은 물체의 운동 방향과 반대로 작용한다. 항력은 유체 속에서 운동하는 물체의 속도가 커질수록 이에 상응하여 커진다. 항력은 마찰 항력과 압력 항력의 합이다. 마찰 항력은 유체의 점성 때문에 물체의 표면에 가해지는 항력으로, 유체의 점성이 크거나 물체의 표면적이 클수록 커진다. 압력 항력은 물체가 이동할 때 물체의 전후방에 생기는 압력 차에 의해 생기는 항력으로, 물체의 운동 방향에서 바라본 물체의 단면적이 클수록 커진다.

안개비의 빗방울이나 미세 먼지와 같이 작은 물체가 낙하하는 경우에는 물체의 전후방에 생기는 압력 차가 매우 작아 마찰 항력이 전체 항력의 대부분을 차지한다. 빗방울의 크기가 커지면 전체 항력 중 압력 항력이 차지하는 비율이 점점 커진다. 반면 스카이다이버와 같이 큰 물체가 빠른 속도로 떨어질 때에는 물체의 전후방에 생기는 압력 차에 의한 압력 항력이 매우 크므로 마찰 항력이 전체 항력에 기여하는 비중은 무시할 만하다.

빗방울이 낙하할 때 처음에는 중력 때문에 빗방울의 낙하 속도가 점점 증가하지만, 이에 따라 항력도 커지게 되어 마침내 항력과 부력의 합이 중력의 크기와 같아지게 된다. 이때 물체의 가속도가 0이 되므로 빗방울의 속도는 일정해지는데, 이렇게 일정해진 속도를 종단 속도라 한다. 유체 속에서 상승하거나 지면과 수평으로 이동하는 물체의 경우에도 종단 속도가 나타나는 것은 이동 방향으로 작용하는 힘과 반대 방향으로 작용하는 힘의 평형에 의한 것이다.

31. 윗글을 통해 알 수 있는 내용으로 가장 적절한 것은?

- ① 스카이다이버가 낙하 운동할 때에는 마찰 항력이 전체 항력의 대부분을 차지하게 된다.
- ② 물체가 유체 속에서 운동할 때 물체 전후방에 생기는 압력 차는 그 물체의 속도를 증가시킨다.
- ③ 낙하하는 물체의 속도가 종단 속도에 이르게 되면 그 물체의 가속도는 중력 가속도와 같아진다.
- ④ 균일한 밀도의 액체 속에서 낙하하는 동전에 작용하는 부력은 항력의 크기에 상관없이 일정한 크기를 유지한다.
- ⑤ 균일한 밀도의 액체 속에 완전히 잠겨 있는 쇠 막대에 작용하는 부력은 서 있을 때보다 누워 있을 때가 더 크다.

32. 윗글을 바탕으로 <보기>에 대해 탐구한 내용으로 가장 적절한 것은? [3점]

—〈보 기〉—

크기와 모양은 같으나 밀도가 서로 다른 구 모양의 물체 A와 B를 공기 중에 고정하였다. 이때 물체 A와 B의 밀도는 공기보다 작으며, 물체 B의 밀도는 물체 A보다 더 크다. 물체 A와 B를 놓아 주었더니 두 물체 모두 속도가 증가하며 상승하다가, 각각 어느 정도 시간이 지난 후 각각 다른 일정한 속도를 유지한 채 계속 상승하였다. (단, 두 물체는 공기나 다른 기체 중에서 크기와 밀도가 유지되도록 제작되었고, 물체 운동에 영향을 줄 수 있는 기체의 흐름과 같은 외적 요인들이 모두 제거되었다고 가정함.)

- ① A와 B가 고정되어 있을 때에는 A에 작용하는 항력이 B에 작용하는 항력보다 더 작겠군.
- ② A와 B가 각각 일정한 속도를 유지할 때 A에 작용하고 있는 항력은 B에 작용하고 있는 항력보다 더 작겠군.
- ③ A에 작용하는 부력과 중력의 크기 차이는 A의 속도가 증가하고 있을 때보다 A가 고정되어 있을 때 더 크겠군.
- ④ A와 B 모두 일정한 속도에 도달하기 전에 속도가 증가하는 것으로 보아 A와 B에 작용하는 항력이 점점 감소하기 때문에 일정한 속도에 도달하는 것이겠군.
- ⑤ 공기보다 밀도가 더 큰 기체 내에서 B가 상승하여 일정한 속도를 유지할 때 B에 작용하는 항력은 공기 중에서 상승하여 일정한 속도를 유지할 때 작용하는 항력보다 더 크겠군.

[33~36] 다음 글을 읽고 물음에 답하시오.

-2020.11 [26~29]

신체의 세포, 조직, 장기가 손상되어 더 이상 제 기능을 하지 못할 때에 이를 대체하기 위해 이식을 실시한다. 이때 이식으로 옮겨 붙이는 세포, 조직, 장기를 이식편이라 한다. 자신이나 일란성 쌍둥이의 이식편을 이용할 수 없다면 다른 사람의 이식편으로 '동종 이식'을 실시한다. 그런데 우리의 몸은 자신의 것이 아닌 물질이 체내로 유입될 경우 면역 반응을 일으키므로, 유전적으로 동일하지 않은 이식편에 대해 항상 거부 반응을 일으킨다. 면역적 거부 반응은 면역 세포가 표면에 발현하는 구조적합복합체(MHC) 분자의 차이에 의해 유발된다. 개체마다 MHC에 차이가 있는데 서로 간의 유전적 거리가 멀수록 MHC에 차이가 커져 거부 반응이 강해진다. 이를 막기 위해 면역 억제제를 사용하는데, 이는 면역 반응을 억제하여 질병 감염의 위험성을 높인다.

이식에는 많은 비용이 소요될 뿐만 아니라 이식이 가능한 동종 이식편의 수가 매우 부족하기 때문에 이를 대체하는 방법이 개발되고 있다. 우선 인공 심장과 같은 '전자 기기 인공 장기'를 이용하는 방법이 있다. 하지만 이는 장기의 기능을 일시적으로 대체하는 데 사용되며, 추가 전력 공급 및 정기적 부품 교체 등이 요구되는 단점이 있고, 아직 인간의 장기를 완전히 대체할 만큼 정교한 단계에 이르지 못했다.

다음으로는 사람의 조직 및 장기와 유사한 다른 동물의 이식편을 인간에게 이식하는 '이종 이식'이 있다. 그런데 이종 이식은 동종 이식보다 거부 반응이 훨씬 심하게 일어난다. 특히 사람이 가진 자연항체는 다른 종의 세포에서 발현되는 항원에 반응하는데, 이로 인해 이종 이식편에 대해서 초급성 거부 반응 및 급성 혈관성 거부 반응이 일어난다. 이런 거부 반응을 일으키는 유전자를 제거한 형질 전환 미니돼지에서 얻은 이식편을 이식하는 실험이 성공한 바 있다. 미니돼지는 장기의 크기가 사람의 것과 유사하고 번식력이 높아 단시간에 많은 개체를 생산할 수 있다는 장점이 있어, 이를 이용한 이종 이식편을 개발하기 위한 연구가 진행되고 있다.

이종 이식의 또 다른 문제는 ㉠ 내인성 레트로바이러스이다. 내인성 레트로바이러스는 생명체의 DNA의 일부분으로, 레트로바이러스로부터 유래된 것으로 여겨지는 부위들이다. 이는 바이러스의 활성을 가지지 않으며 사람을 포함한 모든 포유류에 존재한다. ㉡ 레트로바이러스는 자신의 유전 정보를 RNA에 담고 있고 역전사 효소를 갖고

있는 바이러스로서, 특정한 종류의 세포를 감염시킨다. 유전 정보가 담긴 DNA로부터 RNA가 생성되는 전사 과정만 일어날 수 있는 다른 생명체와는 달리, 레트로바이러스는 다른 생명체의 세포에 들어간 후 역전사 과정을 통해 자신의 RNA를 DNA로 바꾸고 그 세포의 DNA에 끼어들어 감염시킨다. 이후에는 다른 바이러스와 마찬가지로 자신이 속해 있는 생명체를 숙주로 삼아 숙주 세포의 시스템을 이용하여 복제, 증식하고 일정한 조건이 되면 숙주 세포를 파괴한다.

그런데 정자, 난자와 같은 생식 세포가 레트로바이러스에 감염되고도 살아남는 경우가 있었다. 이런 세포로부터 유래된 자손의 모든 세포가 갖게 된 것이 내인성 레트로바이러스이다. 내인성 레트로바이러스는 세대가 지나면서 돌연변이로 인해 염기 서열의 변화가 일어나며 해당 세포 안에서는 바이러스로 활동하지 않는다. 그러나 내인성 레트로바이러스를 떼어 내어 다른 종의 세포 속에 주입하면 이는 레트로바이러스로 변환되어 그 세포를 감염시키기도 한다. 따라서 미니돼지의 DNA에 포함된 내인성 레트로바이러스를 효과적으로 제거하는 기술이 개발 중에 있다.

그동안의 대체 기술과 관련된 연구 성과를 토대로 ㉢ 인상적인 이식편을 개발하기 위해 많은 연구가 수행되고 있다.

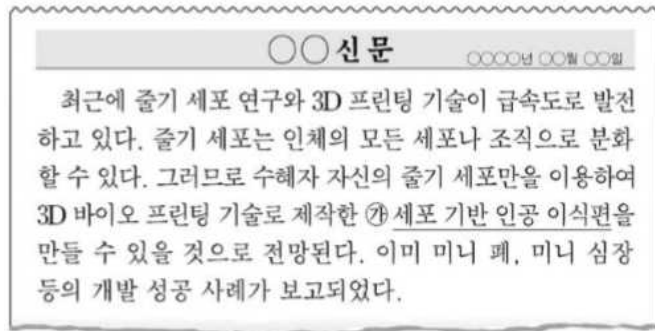
33. 밑줄에서 알 수 있는 내용으로 적절하지 않은 것은?

- ㉠ 동종 간보다 이종 간에 MHC 분자의 차이가 더 크다.
- ㉡ 면역 세포의 작용으로 인해 장기 이식의 거부 반응이 일어난다.
- ㉢ 이종 이식을 하는 것만으로도 바이러스 감염의 원인이 될 수 있다.
- ㉣ 포유동물은 과거에 어느 조상이 레트로바이러스에 의해 감염된 적이 있다.
- ㉤ 레트로바이러스는 숙주 세포의 역전사 효소를 이용하여 RNA를 DNA로 바꾼다.

34. ㉢가 갖추어야 할 조건으로 적절하지 않은 것은?

- ㉠ 이식편의 비용을 낮추어서 정기 교체가 용이해야 한다.
- ㉡ 이식편은 대체를 하려는 장기와 크기가 유사해야 한다.
- ㉢ 이식편과 수혜자 사이의 유전적 거리를 극복해야 한다.
- ㉣ 이식편은 짧은 시간에 대량으로 생산이 가능해야 한다.
- ㉤ 이식편이 체내에서 거부 반응을 유발하지 않아야 한다.

35. 다음은 신문 기사의 일부이다. 밑줄을 참고할 때, 기사의 ㉠에 대한 반응으로 적절하지 않은 것은? [3점]



- ① 전자 기기 인공 장기와 달리 전기 공급 없이도 기능을 유지할 수 있겠군.
- ② 동종 이식편과 달리 이식 후 면역 억제제를 사용할 필요가 없겠군.
- ③ 동종 이식편과 달리 내인성 레트로바이러스를 제거할 필요가 없겠군.
- ④ 이종 이식편과 달리 유전자를 조작하는 과정이 필요하지는 않겠군.
- ⑤ 이종 이식편과 달리 자연항체에 의한 초급성 거부 반응이 일어나지 않겠군.
36. ㉠과 ㉡에 대한 설명으로 가장 적절한 것은?
- ① ㉠은 ㉡과 달리 자신이 속해 있는 생명체의 모든 세포의 DNA에 존재한다.
- ② ㉡은 ㉠과 달리 자신의 유전 정보를 DNA에 담을 수 없다.
- ③ ㉡은 ㉠과 달리 자신이 속해 있는 생명체에 면역 반응을 일으키지 않는다.
- ④ ㉠과 ㉡은 둘 다 자신이 속해 있는 생명체의 유전 정보를 가지고 있다.
- ⑤ ㉠과 ㉡은 둘 다 자신이 속해 있는 생명체의 세포를 감염시켜 파괴한다.

[37~41] 다음 글을 읽고 물음에 답하시오.

- 2021.11 [26~30]

채권은 어떤 사람이 다른 사람에게 특정 행위를 요구할 수 있는 권리이다. 이 특정 행위를 급부라 하고, 특정 행위를 해 주어야 할 의무를 채무라 한다. 채무자가 채권을 ㉠가진 이에게 급부를 이행하면 채권에 대응하는 채무는 소멸한다. 급부는 재화나 서비스 제공인 경우가 많지만 그 외의 내용일 수도 있다.

민법상의 권리는 여러 가지가 있는데 계약 없이 법률로 정해진 요건의 충족으로 발생하기도 하지만 대개 계약의 효력으로 발생한다. 계약이란 권리 발생 등에 관한 당사자의 합의로서, 계약이 성립하면 합의 내용대로 권리 발생 등의 효력이 인정되는 것이 원칙이다. 당장 필요한 재화나 서비스는 그 제공을 급부로 하는 계약을 성립시켜 확보하면 되지만 미래에 필요할 수도 있는 재화나 서비스라면 계약을 성립시킬 수 있는 권리를 확보하는 것이 유리하다. 이를 위해 '예약'이 활용된다. 일상에서 예약이라고 할 때와 법적인 관점에서의 예약은 구별된다. ㉡기차 탑승을 위해 미리 돈을 지불하고 승차권을 구입하는 것을 '기차 승차권을 예약했다'고도 하지만 이 경우는 예약에 해당하지 않는 계약이다. 법적으로 예약은 당사자들이 합의한 내용대로 권리가 발생하는 계약의 일종으로, 재화나 서비스 제공을 급부 내용으로 하는 다른 계약인 '본계약'을 성립시킬 수 있는 권리 발생을 목적으로 한다.

예약은 예약상 권리자가 가지는 권리의 법적 성질에 따라 두 가지 유형으로 나뉜다. 첫째는 채권을 발생시키는 예약이다. 이 채권의 급부 내용은 '예약상 권리자의 본계약 성립 요구에 대해 상대방이 승낙하는 것'이다. 회사의 급식 업체 공모에 따라 여러 업체가 신청한 경우 그중 한 업체가 선정되었다고 회사에서 통지하면 예약이 성립한다. 이에 따라 선정된 업체가 급식을 제공하고 대금을 ㉢받기로 하는 본계약 체결을 요청하면 회사는 이에 응할 의무를 진다. 둘째는 예약 완결권을 발생시키는 예약이다. 이 경우 예약상 권리자가 본계약을 성립시키겠다는 의사를 표시하는 것만으로 본계약이 성립한다. 가족 행사를 위해 식당을 예약한 사람이 식당에 도착하여 예약 완결권을 행사하면 곧바로 본계약이 성립하므로 식사 제공이라는 급부에 대한 계약상의 채권이 발생한다.

예약에서 예약상의 급부나 본계약상의 급부가 이행되지 않는 문제가 ㉣생길 수 있는데, 예약의 유형에 따라 발생

문제의 양상이 다르다. 일반적으로 급부가 이행되지 않아 채권자에게 손해가 발생한 경우 채무자는 자신의 고의나 과실에서 비롯된 것이 아님을 증명하지 못하는 한 채무 불이행 책임을 진다. 이로 인해 채무의 내용이 바뀌는데 원래의 급부 내용이 무엇이든 채권자의 손해를 돈으로 물어야 하는 손해 배상 채무로 바뀐다.

만약 타인이 고의나 과실로 예약상 권리자가 가진 권리 실현을 방해했다면 예약상 권리자는 그에게도 책임을 ㉤ 물을 수 있다. 법률에 의하면 누구든 고의나 과실에 의해 타인에게 피해를 ㉥끼치는 행위를 하고 그 행위의 위법성이 인정되면 불법행위 책임이 성립하여, 가해자는 피해자에게 손해를 돈으로 배상할 채무를 지기 때문이다. 다만 예약상 권리자에게 예약 상대방이나 방해자 중 누구라도 손해 배상을 하면 다른 한쪽의 배상 의무도 사라진다. 급부 내용이 동일하기 때문이다.

37. 밑글에 대한 이해로 적절하지 않은 것은?

- ① 계약상의 채권은 계약이 성립하면 추가 합의가 없어도 발생하는 것이 원칙이다.
- ② 재화나 서비스 제공을 대상으로 하는 권리 외에 다른 형태의 권리도 존재한다.
- ③ 예약상 권리자는 본계약상 권리의 발생 여부를 결정할 수 있다.
- ④ 급부가 이행되면 채무자의 채권자에 대한 채무가 소멸된다.
- ⑤ 불법행위 책임은 계약의 당사자 사이에 국한된다.

38. ㉡에 대한 이해로 가장 적절한 것은?

- ① 기차 탑승은 채권에 해당하고 돈을 지불하는 행위는 그 채권의 대상인 급부에 해당한다.
- ② 기차를 탑승하지 않는 것은 승차권 구입으로 발생한 채권에 대응하는 의무를 포기하는 것이다.
- ③ 기차 승차권을 미리 구입하는 것은 계약을 성립시키면서 채권의 행사 시점을 미래로 정해 두는 것이다.
- ④ 승차권 구입은 계약 없이 법률로 정해진 요건을 충족하여 서비스를 제공받을 권리를 발생시키는 행위이다.
- ⑤ 미리 돈을 지불하는 것은 미래에 필요한 기차 탑승 서비스 이용이라는 계약을 성립시킬 수 있는 권리를 확보한 것이다.

39. 다음은 [A]에 제시된 예를 활용하여, 예약의 유형에 따라 예약상 권리자가 요구할 수 있는 급부에 대해 정리한 것이다. ㄱ~ㄴ에 들어갈 내용을 올바르게 짝지은 것은?

구분	채권을 발생시키는 계약	예약 완결권을 발생시키는 계약
예약상 급부	ㄱ	ㄴ
본계약상 급부	ㄷ	식사 제공

- | | ㄱ | ㄴ | ㄷ |
|---|----------|-------------|----------|
| ① | 급식 계약 승낙 | 없음 | 급식 대금 지급 |
| ② | 급식 계약 승낙 | 없음 | 급식 제공 |
| ③ | 급식 계약 승낙 | 식사 제공 계약 체결 | 급식 제공 |
| ④ | 없음 | 식사 제공 계약 체결 | 급식 제공 |
| ⑤ | 없음 | 식사 제공 계약 체결 | 급식 대금 지급 |

40. 위글을 참고할 때, <보기>의 ㉠에 대한 이해로 적절하지 않은 것은? [3점]

—〈보 기〉—

특별한 행사를 앞두고 있는 갑은 미용실을 운영하는 을과 예약을 하여 행사 당일 오전 10시에 머리 손질을 받기로 했다. 갑이 시간에 맞춰 미용실을 방문하여 머리 손질을 요구했을 때 병이 이미 을에게 머리 손질을 받고 있었다. 갑이 예약해 둔 시간에 병이 고의로 끼어들어 위법성이 있는 행위를 하여 ㉠갑은 오전 10시에 머리 손질을 받을 수 없는 손해를 입었다.

- ① ㉠가 발생하는 과정에서 을의 과실이 있는 경우, 을은 갑에 대해 채무 불이행 책임이 있고 병은 갑에 대해 손해 배상 채무가 있다.
- ② ㉠가 발생하는 과정에서 을의 고의가 있는 경우, 을과 병은 모두 갑에게 손해 배상 채무를 지고 을이 배상을 하면 병은 갑에 대한 채무가 사라진다.
- ③ ㉠가 발생하는 과정에서 을에게 고의나 과실이 있는지 증명되지 않은 경우, 을과 병은 모두 갑에게 채무를 지고 그에 따른 급부의 내용은 동일하다.
- ④ ㉠가 발생하는 과정에서 을에게 고의나 과실이 있는지 증명되지 않은 경우, 을과 병은 모두 채무 불이행 책임을 지므로 갑에게 손해 배상 채무를 진다.
- ⑤ ㉠가 발생하는 과정에서 을에게 고의나 과실이 없음이 증명된 경우, 을과 달리 병에게는 갑이 입은 손해에 대해 금전으로 배상할 책임이 있다.

41. 문맥상 ㉠~㉣의 단어와 가장 가까운 의미로 쓰인 것은?

- ① ㉠ : 자신의 일에 자부심을 가지는 것이 중요하다.
- ② ㉡ : 올해 생일에는 고향 친구에게서 편지를 받았다.
- ③ ㉢ : 기차역 주변에 새로 생긴 상가에 가 보았다.
- ④ ㉣ : 나는 도서관에서 책 빌리는 방법을 물어 보았다.
- ⑤ ㉤ : 바닷가의 찬바람을 쐬니 온몸에 소름이 끼쳤다.

[42~47] 다음 글을 읽고 물음에 답하시오.

-2020.11 [37~42]

국제법에서 일반적으로 조약은 국가나 국제기구들이 그들 사이에 지켜야 할 구체적인 권리와 의무를 명시적으로 합의하여 창출하는 규범이며, 국제 관습법은 조약 체결과 관계없이 국제 사회 일반이 받아들여 지키고 있는 보편적인 규범이다. 반면에 경제 관련 국제기구에서 어떤 결정을 하였을 경우, 이 결정 사항 자체는 권고적 효력만 있을 뿐 법적 구속력은 없는 것이 일반적이다. 그런데 국제결제은행 산하의 바젤위원회가 결정한 BIS 비율 규제와 같은 것들이 비회원의 국가에서도 엄격히 준수되는 모습을 종종 보게 된다. 이처럼 일종의 규범적 성격이 나타나는 현실을 어떻게 이해할지에 대한 논의가 있다. 이는 위반에 대한 제재를 통해 국제법의 효력을 확보하는 데 주안점을 두는 일반적 경향을 되돌아보게 한다. 곧 신뢰가 형성하는 구속력에 주목하는 것이다.

BIS 비율은 은행의 재무 건전성을 유지하는 데 필요한 최소한의 자기자본 비율을 설정하여 궁극적으로 예금자와 금융 시스템을 보호하기 위해 바젤위원회에서 도입한 것이다. 바젤위원회에서는 BIS 비율이 적어도 규제 비율인 8%는 되어야 한다는 기준을 제시하였다. 이에 대한 식은 다음과 같다.

$$\text{BIS 비율}(\%) = \frac{\text{자기자본}}{\text{위험가중자산}} \times 100 \geq 8(\%)$$

여기서 자기자본은 은행의 기본자본, 보완자본 및 단기후순위 채무의 합으로, 위험가중자산은 보유 자산에 각 자산의 신용 위험에 대한 위험 가중치를 곱한 값들의 합으로 구하였다. 위험 가중치는 자산 유형별 신용 위험을 반영하는 것인데, OECD 국가의 국채는 0%, 회사채는 100%가 획일적으로 부여되었다. 이후 금융 자산의 가격 변동에 따른 시장 위험도 반영해야 한다는 요구가 커지자, 바젤위원회는 위험가중자산을 신용 위험에 따른 부분과 시장 위험에 따른 부분의 합으로 새로 정의하여 BIS 비율을 산출하도록 하였다. 신용 위험의 경우와 달리 시장 위험의 측정 방식은 감독 기관의 승인하에 은행의 선택에 따라 사용할 수 있게 하여 '바젤 I' 협약이 1996년에 완성되었다.

금융 혁신의 진전으로 '바젤 I' 협약의 한계가 드러나자 2004년에 '바젤 II' 협약이 도입되었다. 여기에서 BIS 비율의 위험가중자산은 신용 위험에 대한 위험 가중치에 자산의 유형과 신용도를 모두 ㉠ 고려하도록 수정되었다.

신용 위험의 측정 방식은 표준 모형이나 내부 모형 가운데 하나를 은행이 이용할 수 있게 되었다. 표준 모형에서는 OECD 국가의 국채는 0%에서 150%까지, 회사채는 20%에서 150%까지 위험 가중치를 구분하여 신용도가 높을수록 낮게 부과한다. 예를 들어 실제 보유한 회사채가 100억 원인데 신용 위험 가중치가 20%라면 위험가중자산에서 그 회사채는 20억 원으로 계산된다. 내부 모형은 은행이 선택한 위험 측정 방식을 감독 기관의 승인하에 그 은행이 사용할 수 있도록 하는 것이다. 또한 감독 기관은 필요시 위험가중자산에 대한 자기자본의 최저 비율이 ㉡ 규제 비율을 초과하도록 자국 은행에 요구할 수 있게 함으로써 자기자본의 경직된 기준을 보완하고자 했다.

최근에는 '바젤 III' 협약이 발표되면서 자기자본에서 단기후순위 채무가 제외되었다. 또한 위험가중자산에 대한 기본자본의 비율이 최소 6%가 되게 보완하여 자기자본의 손실 복원력을 강화하였다. 이처럼 새롭게 발표되는 바젤 협약은 이전 협약에 들어 있는 관련 기준을 개정하는 효과가 있다.

바젤 협약은 우리나라를 비롯한 수많은 국가에서 채택하여 제도화하고 있다. 현재 바젤위원회에는 28개국의 금융 당국들이 회원으로 가입되어 있으며, 우리 금융 당국은 2009년에 가입하였다. 하지만 우리나라는 가입하기 훨씬 전부터 BIS 비율을 도입하여 시행하였으며, 현행 법제에도 이것이 반영되어 있다. 바젤 기준을 따름으로써 은행이 믿을 만하다는 징표를 국제 금융 시장에 보여 주어야 했던 것이다. 재무 건전성을 의심받는 은행은 국제 금융 시장에 자리를 잡지 못하거나, 심하면 아예 ㉢ 받을 들이지 못할 수도 있다.

바젤위원회에서는 은행 감독 기준을 협의하여 제정한다. 그 현장에서는 회원들에게 바젤 기준을 자국에 도입할 의무를 부과한다. 하지만 바젤위원회가 초국가적 감독 권한이 없으며 그의 결정도 ㉣ 법적 구속력이 없다는 것 또한 밝히고 있다. 바젤 기준은 100개가 넘는 국가가 채택하여 따른다. 이는 국제기구의 결정에 형식적으로 구속을 받지 않는 국가에서까지 자발적으로 받아들여 시행하고 있다는 것인데, 이런 현실을 ㉤ 말랑말랑한 법(soft law)의 모습이라 설명하기도 한다. 이때 조약이나 국제 관습법은 그에 대비하여 딱딱한 법(hard law)이라 부르게 된다. 바젤 기준도 장래에 ㉥ 딱딱하게 응고될지 모른다.

42. 밑줄의 내용 전개 방식으로 가장 적절한 것은?

- ① 특정한 국제적 기준의 내용과 그 변화 양상을 서술하며 국제 사회에 작용하는 규범성을 설명하고 있다.
- ② 특정한 국제적 기준이 제정된 원인을 서술하며 국제 사회의 규범을 감독 권한의 발생 원인에 따라 분류하고 있다.
- ③ 특정한 국제적 기준의 필요성을 서술하며 국제 사회에 수용되는 규범의 필요성을 상반된 관점에서 논증하고 있다.
- ④ 특정한 국제적 기준과 관련된 국내법의 특징을 서술하며 국제 사회에 받아들여지는 규범의 장단점을 설명하고 있다.
- ⑤ 특정한 국제적 기준의 설정 주체가 바뀐 사례를 서술하며 국제 사회에서 규범 설정 주체가 지닌 특징을 분석하고 있다.

43. 밑글에서 알 수 있는 내용으로 적절하지 않은 것은?

- ① 조약은 체결한 국가들에 대하여 권리와 의무를 부과하는 것이 원칙이다.
- ② 새로운 바젤 협약이 발표되면 기존 바젤 협약에서의 기준이 변경되는 경우가 있다.
- ③ 딱딱한 법에서는 일반적으로 제재보다는 신뢰로써 법적 구속력을 확보하는 데 주안점이 있다.
- ④ 국제기구의 결정을 지키지 않을 때 입게 될 불이익은 그 결정이 준수되도록 하는 역할을 한다.
- ⑤ 세계 각국에서 바젤 기준을 법제화하는 것은 자국 은행의 재무 건전성을 대외적으로 인정받기 위해서이다.

44. BIS 비율에 대한 이해로 가장 적절한 것은?

- ① 바젤 I 협약에 따르면, 보유하고 있는 회사채의 신용도가 낮아질 경우 BIS 비율은 낮아지는 경향이 있다.
- ② 바젤 II 협약에 따르면, 각국의 은행들이 준수해야 하는 위험 가중자산 대비 자기자본의 최저 비율은 동일하다.
- ③ 바젤 II 협약에 따르면, 보유하고 있는 OECD 국가의 국채를 매각한 뒤 이를 회사채에 투자한다면 BIS 비율은 항상 높아진다.
- ④ 바젤 II 협약에 따르면, 시장 위험의 경우와 마찬가지로 감독 기관의 승인하에 은행이 선택하여 사용할 수 있는 신용 위험의 측정 방식이 있다.
- ⑤ 바젤 III 협약에 따르면, 위험가중자산 대비 보완자본이 최소 2%는 되어야 보완된 BIS 비율 규제를 은행이 준수할 수 있다.

45. 윗글을 참고할 때, <보기>에 대한 반응으로 적절하지 않은 것은? [3점]

—〈보 기〉—

갑 은행이 어느 해 말에 발표한 자기자본 및 위험가중 자산은 아래 표와 같다. 갑 은행은 OECD 국가의 국채와 회사채만을 자산으로 보유했으며, 바젤 II 협약의 표준 모형에 따라 BIS 비율을 산출하여 공시하였다. 이때 회사채에 반영된 위험 가중치는 50 %이다. 그 이외의 자본 및 자산은 모두 무시한다.

항목	자기자본		
	기본자본	보완자본	단기후순위채무
금액	50억 원	20억 원	40억 원

항목	위험 가중치를 반영하여 산출한 위험가중자산		
	신용 위험에 따른 위험가중자산		시장 위험에 따른 위험가중자산
	국채	회사채	
	300억 원	300억 원	400억 원

- ① 갑 은행이 공시한 BIS 비율은 바젤위원회가 제시한 규제 비율을 상회하겠군.
- ② 갑 은행이 보유 중인 회사채의 위험 가중치가 20 %였다면 BIS 비율은 공시된 비율보다 높았겠군.
- ③ 갑 은행이 보유 중인 국채의 실제 규모가 회사채의 실제 규모보다 컸다면 위험 가중치는 국채가 회사채보다 낮았겠군.
- ④ 갑 은행이 바젤 I 협약의 기준으로 신용 위험에 따른 위험가중자산을 산출한다면 회사채는 600억 원이 되겠군.
- ⑤ 갑 은행이 위험가중자산의 변동 없이 보완자본을 10억 원 증액한다면 바젤 III 협약에서 보완된 기준을 충족할 수 있겠군.

46. ㉠에 해당하는 사례로 가장 적절한 것은?

- ① 바젤위원회가 국제 금융 현실에 맞지 않게 된 바젤 기준을 개정한다.
- ② 바젤위원회가 가입 회원이 없는 국가에 바젤 기준을 준수하도록 요청한다.
- ③ 바젤위원회 회원의 국가가 준수 의무가 있는 바젤 기준을 실제로는 지키지 않는다.
- ④ 바젤위원회 회원의 국가가 강제성이 없는 바젤 기준에 대하여 준수 의무를 이행한다.
- ⑤ 바젤위원회 회원이 없는 국가에서 바젤 기준을 제도화하여 국내에서 효력이 발생하도록 한다.

47. 문맥상 ㉠~㉥와 바꿔 쓰기에 적절하지 않은 것은?

- ① ㉠ : 반영하여 산출하도록
- ② ㉡ : 8 %가 넘도록
- ③ ㉢ : 바젤위원회에 가입하지
- ④ ㉣ : 권고적 효력이 있을 뿐이라는
- ⑤ ㉤ : 조약이나 국제 관습법이 될지

[48~50] 다음 글을 읽고 물음에 답하시오.

-2013.11 [29~31]

기체의 온도를 일정하게 하고 부피를 줄이면 압력은 높아진다. 한편 압력을 일정하게 유지할 때 온도를 높이면 부피는 증가한다. 이와 같이 기체의 상태에 영향을 미치는 압력(P), 온도(T), 부피(V)의 상관관계를 1몰*의 기체에 대해 표현하면 $P = \frac{RT}{V}$ (R: 기체 상수)가 되는데, 이를 ㉠ 이상 기체 상태 방정식이라 한다. 여기서 이상 기체란 분자 자체의 부피와 분자 간 상호 작용이 없다고 가정된 기체이다. 이 식은 기체에서 세 변수 사이에 발생하는 상관관계를 간명하게 설명할 수 있다.

하지만 실제 기체에 이상 기체 상태 방정식을 적용하면 잘 맞지 않는다. 실제 기체에는 분자 자체의 부피와 분자 간의 상호 작용이 존재하기 때문이다. 분자 간의 상호 작용은 인력과 반발력에 의해 발생하는데, 일반적인 기체 상태에서 분자 간 상호 작용은 대부분 분자 간 인력에 의해 일어난다. 온도를 높이면 기체 분자의 운동 에너지가 증가하여 인력의 영향은 줄어든다. 또한 인력은 분자 사이의 거리가 멀어지면 감소하는데, 어느 정도 이상 멀어지면 그 힘은 무시할 수 있을 정도로 약해진다. 하지만 분자들이 거의 맞닿을 정도가 되면 반발력이 급격하게 증가하여 반발력이 인력을 압도하게 된다. 이러한 반발력 때문에 실제 기체의 부피는 압력을 아무리 높이더라도 이상기체에서 기대했던 것만큼 줄지 않는다.

이제 부피가 V인 용기 안에 들어 있는 1몰의 실제 기체를 생각해 보자. 이때 분자의 자체 부피를 b라 하면 기체 분자가 운동할 수 있는 자유 이동 부피는 이상 기체에 비해 b만큼 줄어든 $V - b$ 가 된다. 한편 실제 기체는 분자 사이의 인력에 의한 상호 작용으로 분자들이 서로 끌어당기므로 이상 기체보다 압력이 낮아진다. 이때 줄어드는 압력은 기체 부피의 제곱에 반비례하는데, 이것을 비례 상수 a가 포함된 $\frac{a}{V^2}$ 로 나타낼 수 있다. 왜냐하면 기체의 부피가 줄면 분자 간 거리도 줄어 인력이 커지기 때문이다. 즉 실제 기체의 압력은 이상 기체에 비해 $\frac{a}{V^2}$ 만큼 줄게 된다.

이와 같이 실제 기체의 분자 자체 부피와 분자 사이의 인력에 의한 압력 변화를 고려하여 이상 기체 상태 방정식을 보정하면 $P = \frac{RT}{V-b} - \frac{a}{V^2}$ 가 된다. 이를 ㉡ 반데르발스 상태 방정식이라 하는데, 여기서 매개 변수 a와 b는 기체의 종류마다 다른 값을 가진다. 이 방정식은 실제

기체의 압력, 온도, 부피의 상관관계를 이상 기체 상태 방정식보다 잘 표현할 수 있게 해 주었으며, 반데르발스가 1910년 노벨상을 수상하는 계기가 되었다. 이처럼 자연 현상을 정확하게 표현하기 위해 단순한 모형을 정교한 모형으로 수정해 나가는 것은 과학 연구에서 매우 중요한 절차 중의 하나이다.

* 1몰: 기체 분자 6.02×10^{23} 개.

48. 위글의 내용과 일치하지 않는 것은?

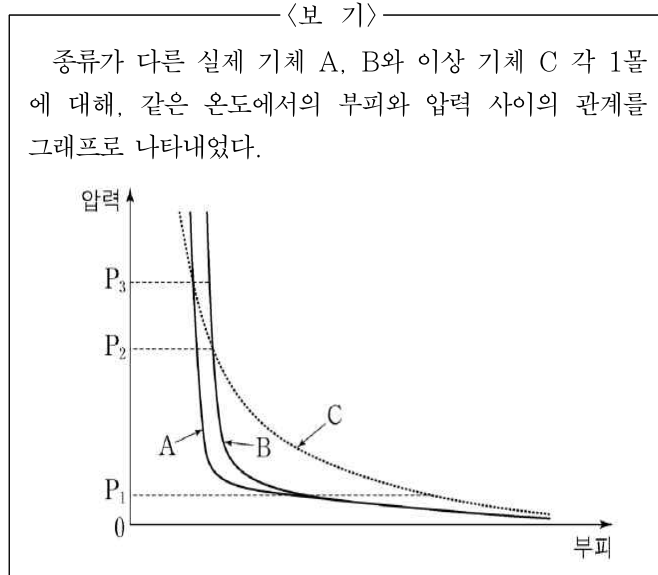
- ㉠ 이상 기체는 압력이 일정할 때 온도를 높이면 부피가 증가한다.
- ㉡ 이상 기체는 분자 자체의 부피와 분자 간 상호 작용이 없는 가상의 기체이다.
- ㉢ 실제 기체에서 분자 간 상호 작용은 기체 압력에 영향을 준다.
- ㉣ 실제 기체 분자의 운동 에너지가 증가하면 인력의 영향은 줄어든다.
- ㉤ 실제 기체의 분자 간 상호 작용은 거리에 상관없이 일정하다.

49. ㉠과 ㉡에 대한 설명으로 옳지 않은 것은?

- ㉠ ㉠, ㉡ 모두 기체의 압력, 온도, 부피의 상관관계를 나타낸다.
- ㉡ ㉠과 달리 ㉡에서는 기체 분자 사이에 작용하는 인력이 기체의 부피에 따라 달라짐을 반영한다.
- ㉢ ㉠으로부터 ㉡이 유도된 것은 단순한 모형을 실제 상황에 맞추기 위해 수정한 예이다.
- ㉣ 매개 변수 b는 ㉠을 ㉡으로 보정할 때 실제 기체의 자체 부피를 고려하여 추가된 것이다.
- ㉤ 용기의 부피가 같다면 ㉠에서 기체 분자가 운동할 수 있는 자유 이동 부피는 ㉡에서보다 작다.

50. 윗글을 바탕으로 <보기>에 대해 탐구할 때, 적절한 것은?

[3점]



- ① 압력이 P_1 에서 0에 가까워질수록 A와 B 모두 분자 간 상호 작용이 증가되고 있음을 알 수 있군.
- ② 압력이 P_1 과 P_2 사이일 때, A가 B에 비해 반발력보다 인력의 영향을 더 크게 받는다고 볼 수 있군.
- ③ 압력이 P_2 와 P_3 사이일 때, A와 B 모두 반발력보다 인력의 영향을 더 크게 받는다고 볼 수 있군.
- ④ 압력이 P_3 보다 높을 때, A가 B에 비해 인력보다 반발력의 영향을 더 크게 받는다고 볼 수 있군.
- ⑤ 압력을 P_3 이상에서 계속 높이면 A, B, C 모두 부피가 0이 되겠군.

[51~54] 다음 글을 읽고 물음에 답하시오.

-2017.11 [33~36]

탄수화물은 사람을 비롯한 동물이 생존하는 데 필수적인 에너지원이다. 탄수화물은 섬유소와 비섬유소로 구분된다. 사람은 체내에서 합성한 효소를 이용하여 곡류의 녹말과 같은 비섬유소를 포도당으로 분해하고 이를 소장에서 흡수하여 에너지원으로 이용한다. 반면, 사람은 풀이나 채소의 주성분인 셀룰로스와 같은 섬유소를 포도당으로 분해하는 효소를 합성하지 못하므로, 섬유소를 소장에서 이용하지 못한다. ㉠ 소, 양, 사슴과 같은 반추 동물도 섬유소를 분해하는 효소를 합성하지 못하는 것은 마찬가지이지만, 비섬유소와 섬유소를 모두 에너지원으로 이용하여 살아간다.

위(胃)가 넷으로 나누어진 반추 동물의 첫째 위인 반추위에는 여러 종류의 미생물이 서식하고 있다. 반추 동물의 반추위에는 산소가 없는데, 이 환경에서 왕성하게 성장하는 반추위 미생물들은 다양한 생리적 특성을 가지고 있다. 그중 ㉡ 피브로박터 속시노젠(F)은 섬유소를 분해하는 대표적인 미생물이다. 식물체에서 셀룰로스는 그것을 둘러싼 다른 물질과 복잡하게 얽혀있는데, F가 가진 효소 복합체는 이 구조를 끊어 셀룰로스를 노출시킨 후 이를 포도당으로 분해한다. F는 이 포도당을 자신의 세포 내에서 대사 과정을 거쳐 에너지원으로 이용하여 생존을 유지하고 개체 수를 늘림으로써 성장한다. 이런 대사 과정에서 아세트산, 숙신산 등이 대사산물로 발생하고 이를 자신의 세포 외부로 배출한다. 반추위에서 미생물들이 생성한 아세트산은 반추 동물의 세포로 직접 흡수되어 생존에 필요한 에너지를 생성하는 데 주로 이용되고 체지방을 합성하는 데에도 쓰인다. 한편 반추위에서 ㉢ 속진산은 프로피온산을 대사산물로 생성하는 다른 미생물의 에너지원으로 빠르게 소진된다. 이 과정에서 생성된 프로피온산은 반추 동물이 간(肝)에서 포도당을 합성하는 대사 과정에서 주요 재료로 이용된다.

반추위에는 비섬유소인 녹말을 분해하는 ㉣ 스트렙토코쿠스보비스(S)도 서식한다. 이 미생물은 반추 동물이 섭취한 녹말을 포도당으로 분해하고, 이 포도당을 자신의 세포 내에서 대사 과정을 통해 자신에게 필요한 에너지원으로 이용한다. 이때 S는 자신의 세포 내의 산성도에 따라 세포 외부로 배출하는 대사 산물이 달라진다. 산성도를 알려 주는 수소 이온 농도 지수(pH)가 7.0 정도로 중성이고 성장 속도가 느린 경우에는 아세트산, 에탄올 등이 대사산물로 배출된다. 반면 산성도가 높아져 pH가

6.0 이하로 떨어지거나 녹말의 양이 충분하여 성장 속도가 빠를 때는 ㉤ 젖산이 대사산물로 배출된다. 반추위에서 젖산은 반추동물의 세포로 직접 흡수되어 반추 동물에게 필요한 에너지를 생성하는 데 이용되거나 아세트산 또는 프로피온산을 대사산물로 배출하는 다른 미생물의 에너지원으로 이용된다.

그런데 S의 과도한 생장이 반추 동물에게 악영향을 끼치는 경우가 있다. 반추 동물이 짧은 시간에 과도한 양의 비섬유소를 섭취하면 S의 개체 수가 급격히 늘고 과도한 양의 젖산이 배출되어 반추위의 산성도가 높아진다. 이에 따라 산성의 환경에서 왕성히 성장하며 항상 젖산을 대사산물로 배출하는 ㉥ 락토바실러스 루미니스(L)와 같은 젖산 생성 미생물들의 생장이 증가하며 다량의 젖산을 배출하기 시작한다. F를 비롯한 섬유소 분해 미생물들은 자신의 세포 내부의 pH를 중성으로 일정하게 유지하려는 특성이 있는데, 젖산 농도의 증가로 자신의 세포 외부의 pH가 낮아지면 자신의 세포 내의 항상성을 유지하기 위해 에너지를 사용하므로 생장이 감소한다. 만일 자신의 세포 외부의 pH가 5.8 이하로 떨어지면 에너지가 소진되어 성장을 멈추고 사멸하는 단계로 접어든다. 이와 달리 S와 L은 상대적으로 산성에 견디는 정도가 강해 자신의 세포 외부의 pH가 5.5 정도까지 떨어지더라도 이에 맞춰 자신의 세포 내부의 pH를 낮출 수 있어 자신의 에너지를 세포 내부의 pH를 유지하는 데 거의 사용하지 않고 성장을 지속하는 데 사용한다. 그러나 S도 자신의 세포 외부의 pH가 그 이하로 더 떨어지면 성장을 멈추고 사멸하는 단계로 접어들고, 산성에 더 강한 L을 비롯한 젖산 생성 미생물들이 반추위 미생물의 많은 부분을 차지하게 된다. 그렇게 되면 반추위의 pH가 5.0 이하가 되는 급성 반추위 산성증이 발병한다.

51. 윗글을 읽고 알 수 있는 내용으로 가장 적절한 것은?

- ① 섬유소는 사람의 소장에서 포도당의 공급원으로 사용된다.
- ② 반추 동물의 세포에서 합성한 효소는 셀룰로스를 분해한다.
- ③ 반추위 미생물은 산소가 없는 환경에서 성장을 멈추고 사멸한다.
- ④ 반추 동물의 과도한 섬유소 섭취는 급성 반추위 산성증을 유발한다.
- ⑤ 피브로박터 속시노젠(F)은 자신의 세포 내에서 포도당을 에너지원으로 이용하여 성장한다.

52. 윗글로 볼 때, ㉠~㉢에 대한 이해로 적절하지 않은 것은?

- ① ㉠와 ㉡는 모두 급성 반추위 산성증에 걸린 반추 동물의 반추위에서는 성장하지 못하겠군.
- ② ㉠와 ㉡는 모두 반추위에서 반추 동물의 체지방을 합성하는 물질을 생성할 수 있겠군.
- ③ 반추위의 pH가 6.0일 때, ㉠는 ㉢보다 자신의 세포 내의 산성도를 유지하는 데 더 많은 에너지를 쓰겠군.
- ④ ㉡와 ㉢는 모두 반추위의 산성도에 따라 다양한 종류의 대사산물을 배출하겠군.
- ⑤ 반추위에서 녹말의 양과 ㉡의 생장이 증가할수록, ㉠의 생장은 감소하고 ㉢의 생장은 증가하겠군.

53. 윗글을 바탕으로 ㉠이 가능한 이유를 진술한다고 할 때, <보기>의 ㉦, ㉧에 들어갈 말로 가장 적절한 것은? [3점]

—〈보 기〉—

반추 동물이 섭취한 섬유소와 비섬유소는 반추위에서 (㉦), 이를 이용하여 성장하는 (㉧) 은 반추 동물의 에너지원으로 이용되기 때문이다.

- ① ㉦: 반추위 미생물의 에너지원이 되고
㉧: 반추위 미생물이 대사 과정을 통해 생성한 대사산물
- ② ㉦: 반추위 미생물의 에너지원이 되고
㉧: 반추위 미생물이 대사 과정을 통해 생성한 포도당
- ③ ㉦: 반추위 미생물에 의해 합성된 포도당이 되고
㉧: 반추 동물이 대사 과정을 통해 생성한 포도당
- ④ ㉦: 반추위 미생물에 의해 합성된 포도당이 되고
㉧: 반추위 미생물이 대사 과정을 통해 생성한 대사산물
- ⑤ ㉦: 반추위 미생물에 의해 합성된 포도당이 되고
㉧: 반추위 미생물이 대사 과정을 통해 생성한 포도당

54. 윗글로 볼 때, 반추위 미생물에서 배출되는 숙신산과 젖산에 대한 설명으로 적절하지 않은 것은?

- ① 숙신산이 많이 배출될수록 반추 동물의 간에서 합성되는 포도당의 양도 늘어난다.
- ② 젖산은 반추 동물의 세포로 직접 흡수되어 반추 동물의 에너지원으로 이용될 수 있다.
- ③ 숙신산과 젖산은 반추위가 산성일 때보다 중성일 때 더 많이 배출된다.
- ④ 숙신산과 젖산은 반추위 미생물의 세포 내에서 대사 과정을 거쳐 생성된다.
- ⑤ 숙신산과 젖산은 프로피온산을 대사산물로 배출하는 다른 미생물의 에너지원으로 이용되기도 한다.

[55~58] 다음 글을 읽고 물음에 답하시오.

-2019.11 [39~42]

두 명제가 모두 참인 것도 모두 거짓인 것도 가능하지 않은 관계를 모순 관계라고 한다. 예를 들어, 임의의 명제를 P라고 하면 P와 ~P는 모순 관계이다.(기호 '~'은 부정을 나타낸다.) P와 ~P가 모두 참인 것은 가능하지 않다는 법칙을 무모순율이라고 한다. 그런데 “㉠ 다보탑은 경주에 있다.”와 “㉡ 다보탑은 개성에 있을 수도 있었다.”는 모순 관계가 아니다. 현실과 다르게 다보탑을 경주가 아닌 곳에 세웠다면 다보탑의 소재지는 지금과 달라졌을 것이다. 철학자들은 이를 두고, P와 ~P가 모두 참인 혹은 모두 거짓인 가능세계는 없지만 다보탑이 개성에 있는 가능세계는 있다고 표현한다.

‘가능세계’의 개념은 일상 언어에서 흔히 쓰이는 필연성과 가능성에 관한 진술을 분석하는 데 중요한 역할을 한다. ‘P는 가능하다’는 P가 적어도 하나의 가능세계에서 성립한다는 뜻이며, ‘P는 필연적이다’는 P가 모든 가능세계에서 성립한다는 뜻이다. “만약 Q이면 Q이다.”를 비롯한 필연적인 명제들은 모든 가능세계에서 성립한다. “다보탑은 경주에 있다.”와 같이 가능하지만 필연적이지는 않은 명제는 우리의 현실세계를 비롯한 어떤 가능세계에서는 성립하고 또 어떤 가능세계에서는 성립하지 않는다.

가능세계를 통한 담론은 우리의 일상적인 몇몇 표현들을 보다 잘 이해하는 데 도움이 된다. 다음 상황을 생각해 보자. 나는 현실에서 아침 8시에 출발하는 기차를 놓쳤고, 지각을 했으며, 내가 놓친 기차는 제시간에 목적지에 도착했다. 그리고 나는 “만약 내가 8시 기차를 탔다면, 나는 지각을 하지 않았다.”라고 주장한다. 그런데 전통 논리학에서는 “만약 A이면 B이다.”라는 형식의 명제는 A가 거짓인 경우에는 B의 참 거짓에 상관없이 참이라고 규정한다. 그럼에도 ㉢ 내가 만약 그 기차를 탔다면 여전히 지각을 했을 것이라고 주장하지는 않는 이유는 무엇일까? 내가 그 기차를 탄 가능세계들을 생각해 보면 그 이유를 알 수 있다. 그 가능세계 중 어떤 세계에서 나는 여전히 지각을 한다. 가령 내가 탄 그 기차가 고장으로 선로에 멈춰 운행이 오랫동안 지연된 세계가 그런 예이다. 하지만 내가 기차를 탄 세계들 중에서, 내가 기차를 타고 별다른 이변 없이 제시간에 도착한 세계가 그렇지 않은 세계보다 우리의 현실세계와의 유사성이 더 높다. 일반적으로, A가 참인 가능세계들 중에 비교할 때, B도 참인 가능세계가 B가 거짓인 가능세계보다 현실세계와 더 유사하다면, 현실세계의 나는 A가 실현되지 않은 경우에, 만약

A라면 ~B가 아닌 B이라고 말할 수 있다.

가능세계는 다음의 네 가지 성질을 갖는다. 첫째는 가능세계의 일관성이다. 가능세계는 명칭 그대로 가능한 세계이므로 어떤 것이 가능하지 않다면 그것이 성립하는 가능세계는 없다. 둘째는 가능세계의 포괄성이다. 이것은 어떤 것이 가능하다면 그것이 성립하는 가능세계는 존재한다는 것이다. 셋째는 가능세계의 완결성이다. 어느 세계에서든 임의의 명제 P에 대해 “P이거나 ~P이다.”라는 배중률이 성립한다. 즉 P와 ~P 중 하나는 반드시 참이라는 것이다. 넷째는 가능세계의 독립성이다. 한 가능세계는 모든 시간과 공간을 포함해야만 하며, 연속된 시간과 공간에 포함된 존재들은 모두 동일한 하나의 세계에만 속한다. 한 가능세계 W1의 시간과 공간이, 다른 가능세계 W2의 시간과 공간으로 이어질 수는 없다. W1과 W2는 서로 시간과 공간이 전혀 다른 세계이다.

가능세계의 개념은 철학에서 갖가지 흥미로운 질문과 통찰을 이끌어 내며, 그에 관한 연구 역시 활발히 진행되고 있다. 나아가 가능세계를 활용한 논의는 오늘날 인지과학, 언어학, 공학 등의 분야로 그 응용의 폭을 넓히고 있다.

55. 위글의 내용과 일치하는 것은?

- ① 배중률은 모든 가능세계에서 성립한다.
- ② 모든 가능한 명제는 현실세계에서 성립한다.
- ③ 필연적인 명제가 성립하지 않는 가능세계가 있다.
- ④ 무모순율에 의하면 P와 ~P가 모두 참인 것은 가능하다.
- ⑤ 전통 논리학에 따르면 “만약 A이면 B이다.”의 참 거짓은 A의 참 거짓과 상관없이 결정된다.

56. ㉠, ㉡에 대한 이해로 적절하지 않은 것은?

- ① ㉠이 성립하지 않는 가능세계가 존재한다.
- ② “만약 다보탑이 개성에 있다면, 다보탑은 개성에 있다.”가 성립하는 가능세계 중에는 ㉠이 거짓인 가능세계는 없다.
- ③ ㉡과 “다보탑은 개성에 있지 않다.”는 모순 관계가 아니다.
- ④ 만약 ㉡이 거짓이라면 어떤 가능세계에서도 다보탑이 개성에 있지 않다.
- ⑤ ㉠과 ㉡은 현실세계에서 둘 다 참인 것이 가능하다.

57. 윗글을 바탕으로 할 때, ㉠에 대한 답으로 가장 적절한 것은?

- ① 내가 그 기차를 타지 않은 가능세계들끼리 비교할 때 지각을 한 가능세계와 지각을 하지 않은 가능세계가 현실세계와의 유사성의 정도가 다르기 때문이다.
- ② 내가 그 기차를 타지 않은 가능세계들끼리 비교할 때 기차 고장이 자주 일어나지 않는 가능세계가 현실세계와의 유사성이 높기 때문이다.
- ③ 내가 그 기차를 탄 가능세계들끼리 비교할 때 내가 지각을 한 가능세계가 내가 지각을 하지 않은 가능세계에 비해 현실세계와의 유사성이 더 낮기 때문이다.
- ④ 내가 그 기차를 탄 가능세계들끼리 비교할 때 그 가능세계들의 대다수에서 내가 지각을 하지 않았기 때문이다.
- ⑤ 내가 그 기차를 탄 것이 현실세계에서 거짓이기 때문이다.

58. 윗글을 참고할 때, <보기>를 이해한 내용으로 적절한 것은?

[3점]

—〈보 기〉—

명제 “모든 학생은 연필을 쓴다.”와 “어떤 학생도 연필을 쓰지 않는다.”는 반대 관계이다. 이 말은, 두 명제 다 참인 것은 가능하지 않지만, 둘 중 하나만 참이거나 둘 다 거짓인 것은 가능하다는 뜻이다.

- ① 가능세계의 완결성과 독립성에 따르면, 모든 학생이 연필을 쓰는 가능세계가 존재한다는 것과 어떤 학생도 연필을 쓰지 않는 가능세계가 존재한다는 것 중 하나는 반드시 참이고, 그중 한 세계의 시간과 공간이 다른 세계로 이어질 수 없겠군.
- ② 가능세계의 포괄성과 독립성에 따르면, “어떤 학생도 연필을 쓰지 않는다.”가 성립하면서 그 세계에 속한 한 명의 학생이 연필을 쓰는 가능세계들이 존재하고, 그 세계들의 시간과 공간은 서로 단절되어 있겠군.
- ③ 가능세계의 완결성에 따르면, 어느 세계에서든 “어떤 학생은 연필을 쓴다.”와 “어떤 학생은 연필을 쓰지 않는다.” 중 하나는 반드시 참이겠군.
- ④ 가능세계의 포괄성에 따르면, “모든 학생은 연필을 쓴다.”가 참이거나 “어떤 학생도 연필을 쓰지 않는다.”가 참인 가능세계들이 있겠군.
- ⑤ 가능세계의 일관성에 따르면, 학생들 중 절반은 연필을 쓰고 절반은 연필을 쓰지 않는 가능세계가 존재하겠군.

(가)

근대 이후 서양의 철학자들은 과학적 세계관이 대두하면서 이전과는 달리 인과를 물리적 작용 사이의 관계로 국한하려는 경향을 보였다. 문제는 흄이 지적했듯이 인과 관계 그 자체는 직접 관찰할 수 없다는 것이다. 원인과 결과에 해당하는 사건만을 관찰할 수 있을 뿐이다. 가령 “추위 때문에 강물이 얼었다.”는 직접 관찰한 물리적 사실을 진술한 것이 아니다. 그래서 인과가 과학적 개념인지에 대한 의심이 철학자들 사이에 제기되었다. 이에 인과를 과학적 세계관에 입각하여 이해하려는 시도가 새면의 과정 이론이다.

야구공을 던지면 땅 위의 공 그림자도 따라 움직인다. 공이 움직여서 그림자가 움직인 것인지 그림자 자체가 움직여서 그림자의 위치가 변한 것은 아니다. 과정 이론은 이 차이를 다음과 같이 설명한다. 과정은 대상의 시공간적 궤적이다. 날아 가는 야구공은 물론이고 땅에 멈추어 있는 공도 시간은 흘러 가고 있기에 시공간적 궤적을 그리고 있다. 공이 멈추어 있는 상태도 과정인 것이다. 그런데 모든 과정이 인과적 과정은 아니다. 어떤 과정은 다른 과정과 한 시공간적 지점에서 만난다. 즉, 두 과정이 교차한다. 만약 교차에서 표지, 즉 대상의 변화된 물리적 속성이 도입되면 이후의 모든 지점에서 그 표지를 전달할 수 있는 과정이 인과적 과정이다.

가령 바나나가 a 지점에서 b 지점까지 이동하는 과정을 과정 1이라고 하자. a와 b의 중간 지점에서 바나나를 한 입 베어 내는 과정 2가 과정 1과 교차했다. 이 교차로 표지가 과정 1에 도입되었고 이 표지는 b까지 전달될 수 있다. 즉, 바나나는 베어 낸 만큼이 없어진 채로 줄곧 b까지 이동할 수 있다. 따라서 과정 1은 인과적 과정이다. 바나나가 이동한 것이 바나나가 b에 위치한 결과의 원인인 것이다. 한편, 바나나의 그림자가 스크린에 생긴다고 하자.

[A] 바나나의 그림자가 스크린상의 a' 지점에서 b' 지점까지 움직이는 과정을 과정 3이라 하자. 과정 1과 과정 2의 교차 이후 스크린상의 그림자 역시 변한다. 그런데 a'와 b' 사이의 스크린 표면의 한 지점에 울퉁불퉁한 스티로폼이 부착되는 과정 4가 과정 3과 교차했다고 하자. 그림자가 그 지점과 겹치면서 일그러짐이라는 표지가 과정 3에 도입되지만, 그 지점을 지나가면 그림자는 다시 원래대로 돌아오

고 스티로폼은 그대로이다. 이처럼 과정 3은 다른 과정과의 교차로 도입된 표지를 전달할 수 없다.

과정 이론은 규범이나 마음과 같은, 물리적 세계 바깥의 측면을 해명하기 어렵다는 한계를 지닌다. 예컨대 내가 사회 규범을 어긴 것과 내가 벌을 받아야 하는 것 사이에는 인과 관계가 있지만 과정 이론은 이를 잘 다루지 못한다.

(나)

자연 현상과 인간사를 인과 관계로 설명하는 동아시아의 대표적 논의는 재이론(災異論)이다. 한대(漢代)의 동중서는 하늘이 덕을 잃은 군주에게 재이를 내려 견책한다는 천견설과, 인간과 하늘에 공통된 음양의 기(氣)를 통해 하늘과 인간이 서로 감응한다는 천인감응론을 결합하여 재이론을 체계화하였다. 그에 따르면, 군주가 실정(失政)을 저지르면 그로 말미암아 변화된 음양의 기를 통해 감응한 하늘이 가뭄과 홍수, 일식과 월식 등 재이를 통해 경고를 내린다. 이때 재이는 군주권이 하늘로부터 비롯된 것임을 입증하는 것이자 군주의 실정에 대한 경고였다.

양면적 성격의 재이론은 신하가 정치적 논의에 참여할 수 있는 명분을 제공하였고, 재이가 발생하면 군주가 직언을 구하고 신하가 이에 응하는 전통으로 구체화되었다. 하지만 동중서 이후, 원인으로서의 인간사와 결과로서의 재이를 일대일로 대응시켜 설명하는 개별적 대응 방식은 역사가 심하다는 평가를 받았다. 이 방식은 오히려 ㉠ 예언화 경향으로 이어져 재이를 인간사의 징조로, 인간사를 재이의 결과로 대응시키는 풍조를 낳기도 하였고, 요망한 말로 백성을 미혹시켰다는 이유로 군주가 직언을 하는 신하를 탄압하는 빌미가 되기도 하였다.

이후 재이에 대한 예언적 해석은 비판의 대상이 되었고, 천인 감응론 또한 부정되기도 하였다. 하지만 재이론은 여전히 정치 현장에서 사라지지 않았다. 송대(宋代)에 이르러, 주희는 천문 학의 발달로 예측 가능하게 된 일월식을 재이로 간주하지 않는 경향을 수용하였고, 재이를 근본적으로 이치에 의해 설명되기 어려운 자연 현상으로 간주하였다. 하지만 당시까지도 재이에 대해 군주의 적극적인 대응을 유도하며 안전한 언론 활동의 기회를 제공했던 재이론이 폐기되는 것은, 신하의 입장에서 유용한 정치적 기제를 잃는 것이었다. 이 때문에 그는 군주를 경계하는 적절한 방법을 ㉡ 찾고자 재이론을 고수하였다. 그는 재이에 대한 개별적 대응 대신 군주에게 허물과 잘못이 쌓이면 이에 하늘이 감응하여 변칙적인 자연 현상이 일어날 것이라는 ㉢ 전반적 대응설을 제시하고, 재이를 군주의 심성 수양 문

제로 귀결시키며 재이론의 역사적 수명을 연장하였다.

59. 다음은 (가)와 (나)를 읽은 학생이 작성한 학습 활동지의 일부이다. ㄱ~ㄴ에 들어갈 내용으로 적절하지 않은 것은?

학습 항목	학습 내용	
	(가)	(나)
도입 문단의 내용 제시 방식 파악하기	ㄱ	ㄴ
⋮	⋮	⋮
글의 내용 전개 방식 이해하기	ㄷ	ㄹ
특정 개념과 관련하여 두 글을 통합적으로 이해하기	ㄴ	

- ① ㄱ : '인과'에 대한 특정 이론이 등장하게 된 배경을 철학자들의 인식 변화와 관련지어 제시하였음.
- ② ㄴ : '인과'와 연관된 특정 이론의 배경 사상과 중심 내용을 제시하였음.
- ③ ㄷ : '인과'에 대한 특정 이론을 정의한 뒤 구체적인 사례와 관련지어 그 이론의 한계와 전망을 제시하였음.
- ④ ㄹ : '인과'와 연관된 특정 이론을 제시하고 그 이론이 변용되는 양상을 시대의 흐름에 따라 제시하였음.
- ⑤ ㄴ : '인과'와 관련하여 동서양의 특정 이론들에 나타나는 관점을 비교해 보도록 하였음.

60. 윗글에 대한 이해로 적절하지 않은 것은?

- ① 과정 이론은 물리적 세계의 테두리 안에서 인과를 해명하는 이론이다.
- ② 사회 규범 위반과 처벌 당위성 사이의 인과 관계는 표지의 전달로 설명되기 어렵다.
- ③ 인과가 과학적 세계관과 부합하지 않는다고 생각하는 철학자가 근대 이후 서양에 나타났다.
- ④ 현대의 재이론에서 전제된 하늘은 음양의 변화에 반응하지 않지만 경고를 하는 의지를 가진 존재였다.
- ⑤ 천문학의 발달에 따라 일월식이 예측 가능해지면서 송대에는 이를 설명 가능한 자연 현상으로 보는 경향이 있었다.

61. [A]에 대한 이해로 적절하지 않은 것은?

- ① 바나나와 그 그림자는 서로 다른 시공간적 궤적을 그린다.
- ② 과정 1이 과정 2와 교차하기 이전과 이후에서, 바나나가 지닌 물리적 속성은 다르다.
- ③ 과정 1과 달리 과정 3은 인과적 과정이 아니다.
- ④ 바나나의 일부를 베어 냄으로써 변화된 바나나 그림자의 모양은 과정 3이 과정 2와 교차함으로써 도입된 표지이다.
- ⑤ 과정 3과 과정 4의 교차로 도입된 표지는 과정 3으로도 과정 4 로도 전달되지 않는다.

62. ㉠, ㉡에 대한 설명으로 가장 적절한 것은?

- ① ㉠은 군주의 과거 실정에 대한 경고로서 재이의 의미가 강조되어 신하의 직언을 활성화하는 방향으로 활용되었다.
- ② ㉠은 이전과 달리 인간사와 재이의 인과 관계를 역전시켜 재이를 인간사의 미래를 알려 주는 징조로 삼는 데 활용되었다.
- ③ ㉡은 개별적인 재이 현상을 물리적 작용이라 보고 정치와 무관하게 재이를 이해하는 기초로 활용되었다.
- ④ ㉡은 누적된 실정과 특정한 재이 현상을 연결 짓는 방식으로 이어져 군주의 권력을 강화하는 데 활용되었다.
- ⑤ ㉡은 과학적 인식을 기반으로 군주의 지배력과 변칙적인 자연 현상이 무관하다는 인식을 강화하는 기초로 활용되었다.

63. <보기>는 윗글의 주제와 관련한 동서양 학자들의 견해이다. 윗글을 읽은 학생이 <보기>에 대해 보인 반응으로 적절하지 않은 것은? [3점]

—〈보 기〉—

- ㉠ 만약 인과 관계가 직접 관찰될 수 없다면, 물리적 속성의 변화와 전달과 같은 관찰 가능한 현상을 탐구하는 것이 인과 개념을 과학적으로 규명하는 올바른 경로이다.
- ㉡ 인과 관계란 서로 다른 대상들이 물리적 성질들을 서로 주고받는 관계일 수밖에 없다. 그러한 두 대상은 시공간적으로 연결되어 있어야만 한다.
- ㉢ 덕이 잘 닦인 치세에서는 재이를 찾아볼 수 없었고, 세상의 변고는 모두 난세의 때에 출현했으니, 하늘과 인간이 서로 통하는 관계임을 알 수 있다.
- ㉣ 홍수가 자주 발생하는 강 하류 지방의 지방관은 반드시 실정을 한 것이고, 홍수가 발생하지 않는 산악 지방의 지방관은 반드시 청렴한가? 실제로는 그렇지 않다.

- ① 흠의 문제 제기와 ㉡로부터, 과정 이론이 인과 개념을 과학적으로 규명하려는 시도의 하나임을 이끌어낼 수 있겠군.
- ② 인과 관계를 대상 간의 물리적 상호 작용으로 국한하는 ㉡의 입장은 대상 간의 감응을 기반으로 한 동중서의 재이론이 보여준 입장과 부합하겠군.
- ③ 치세와 난세의 차이를 재이의 출현 여부로 설명하는 ㉢에 대해 동중서와 주희는 모두 재이론에 입각하여 수용 가능한 견해라는 입장을 취하겠군.
- ④ 덕이 물리적 세계 바깥의 현상에 해당한다면, 덕과 세상의 변화 사이에 인과 관계가 있다고 본 ㉢은 새먼의 이론에 입각 하여 설명되기 어렵겠군.
- ⑤ 지방관의 실정에서 도입된 표지가 홍수로 이어지는 과정으로 전달될 수 없다면, 새먼은 실정이 홍수의 원인이 아니라는 점에서 ㉣에 동의하겠군.

64. ㉠와 문맥상 의미가 가장 가까운 것은?

- ① 모두가 만족하는 대책을 찾으려 머리를 맞대었다.
- ② 모르는 단어가 나오면 국어사전을 찾아서 확인해라.
- ③ 건강을 위해 친환경 농산물을 찾는 사람이 많아졌다.
- ④ 아직 완전하지는 않지만 서서히 건강을 찾는 중이다.
- ⑤ 선생은 독립을 다시 찾는 것을 일생의 사명으로 여겼다.

▶ 주제 통합형 기출문제

[1~3] 다음 글을 읽고 물음에 답하시오.

어떤 독서 이론도 이 한 장의 사진만큼 독서의 위대함을 분명하게 말해주지 못할 것이다. 사진은 제2차 세계 대전 당시 처참하게 무너져 내린 런던의 한 건물 모습이다. ㉠ 폐허 속에서도 사람들이 책을 찾아 서가 앞에 선 이유는 무엇일까? 이들은 갑작스레 닥친 상황에서 독서를 통해 무언가를 구하고자 했을 것이다.



독서는 자신을 살피고 돌아볼 계기를 제공함으로써 어떻게 살 것인가의 문제를 생각하게 한다. 책은 인류의 지혜와 경험이 담겨 있는 문화유산이며, 독서는 인류와의 만남이자 끝없는 대화이다. 독자의 경험과 책에 담긴 수많은 경험들의 만남은 성찰의 기회를 제공함으로써 독자의 내면을 성장시켜 삶을 바꾼다. 이런 의미에서 독서는 자기 성찰의 행위이며, 성찰의 시간은 깊이 사색하고 스스로에게 질문을 던지는 시간이어야 한다. 이들이 책을 찾은 것도 혼란스러운 현실을 외면하려 한 것이 아니라 자신의 삶에 대한 숙고의 시간이 필요했기 때문이다.

또한 ㉡ 독서는 자신을 둘러싼 현실을 올바르게 인식하고 당면한 문제를 해결할 논리와 힘을 지니게 한다. 책은 세상에 대한 안목을 키우는 데 필요한 지식을 담고 있으며, 독서는 그 지식을 얻는 과정이다. 독자의 생각과 오랜 세월 축적된 지식의 만남은 독자에게 올바른 식견을 갖추고 당면한 문제를 해결할 방법을 모색하도록 함으로써 세상을 바꾼다. 세상을 변화시킬 동력을 얻는 이 시간은 책에 있는 정보를 이해하는 데 그치는 것이 아니라 그 정보가 자신의 관점에서 문제를 해결할 수 있는 타당한 정보인지를 판단하고 분석하는 시간이어야 한다. 서가 앞에 선 사람들도 시대적 과제를 해결할 실마리를 책에서 찾으려 했던 것이다.

독서는 자기 내면으로의 여행이며 외부 세계로의 확장이다. 폐허 속에서도 책을 찾은 사람들은 독서가 지닌 힘을 알고, 자신과 현실에 대한 이해를 구하고자 책과의 대화를 시도하고 있었던 것이다.

1. 윗글을 바탕으로 할 때, ㉠의 답으로 적절하지 않은 것은?

- ① 인류의 지혜와 경험을 배우기 위해
- ② 현실로부터 도피할 방법을 구하기 위해
- ③ 시대적 과제를 해결할 실마리를 찾기 위해
- ④ 자신의 삶에 대해 숙고할 시간을 갖기 위해
- ⑤ 세상에 대한 안목을 키우는 지식을 얻기 위해

2. <보기>는 ㉡과 같이 독서하기 위해 학생이 찾은 독서 방법이다. 이에 대한 반응으로 적절하지 않은 것은? [3점]

—<보 기>—

해결하려는 문제와 관련하여 관점이 다른 책들을 함께 읽는 것은 해법을 찾는 한 방법이다. 먼저 문제가 무엇인지를 명확히 하고, 이와 관련된 서로 다른 관점의 책을 찾는다. 책을 읽을 때는 자신의 관점에서 각 관점들을 비교·대조하면서 정보의 타당성을 비판적으로 검토하고 평가한 내용을 통합한다. 이를 통해 문제를 다각적·심층적으로 이해하게 됨으로써 자신의 관점을 분명히 하고, 나아가 생각을 발전시켜 관점을 재구성하게 됨으로써 해법을 찾을 수 있다.

- ① 읽을 책을 선택하기 전에 해결하려는 문제가 무엇인지를 명확하게 인식해야겠군.
- ② 서로 다른 관점을 비교·대조하면서 검토함으로써 편협한 시각에서 벗어나 문제를 폭넓게 보아야겠군.
- ③ 문제의 해결을 위해 서로 다른 관점을 비판적으로 통합하여 문제에 대한 생각을 새롭게 구성할 수 있어야겠군.
- ④ 정보를 이해하는 수준을 넘어, 각 관점의 타당성을 검토하고 평가 내용을 통합함으로써 문제를 깊이 이해해야겠군.
- ⑤ 문제에 대한 여러 관점을 다각도로 검토하고, 비판적 판단을 유보함으로써 자신의 관점이 지닌 타당성을 견고히 해야겠군.

3. 다음은 윗글을 읽은 학생의 독서 기록장 일부이다. 이에 대한 설명으로 가장 적절한 것은?

나의 독서 대부분은 정보 습득을 위한 것이었다. 책의 내용이 그대로 내 머릿속으로 옮겨져 지식이 쌓이기만을 바랐지 내면의 성장을 생각하지 못했다. 운동구 평전을 읽으며 스스로에게 질문을 던지는 이 시간이 나에 대해 사색하며 삶을 가꾸는 소중한 시간임을 새삼 느낀다. 오늘 나는 책장을 천천히 넘기며 나에게로의 여행을 떠나 보려 한다.

- ① 삶을 성찰하게 하는 독서의 가치를 깨닫고 이를 실천하려는 모습을 보이고 있다.
- ② 문학 분야에 편중되었던 독서 습관을 버리고 다양한 분야의 책을 읽으려는 노력을 보이고 있다.
- ③ 독서를 지속적으로 실천하지 못한 태도를 반성하고 문제 해결을 위해 장기적인 독서 계획을 세우고 있다.
- ④ 내면적 성장을 위한 도구로서의 독서의 중요성을 인식하고 다양한 매체를 활용한 독서의 방법을 제안하고 있다.
- ⑤ 개인의 지적 성장에 머무는 독서의 한계를 지적하고 타인과 경험을 공유하는 독서 토론의 필요성을 강조하고 있다.

[4~9] 다음 글을 읽고 물음에 답하시오.

(가)

㉠ 정립-반정립-종합. 변증법의 논리적 구조를 일컫는 말이다. 변증법에 따라 철학적 논증을 수행한 인물로는 단연 헤겔이 거명된다. 변증법은 대등한 위상을 지니는 세 범주의 병렬이 아니라, 대립적인 두 범주가 조화로운 통일을 이루어 가는 수렴적 상향성을 구조적 특징으로 한다. 헤겔에게서 변증법은 논증의 방식임을 넘어, 논증 대상 자체의 존재 방식이기도 하다. 즉 세계의 근원적 질서인 '이념'의 내적 구조도, 이념이 시·공간적 현실로서 드러나는 방식도 변증법적이기에, 이념과 현실은 하나의 체계를 이루며, 이 두 차원의 원리를 밝히는 철학적 논증도 변증법적 체계성을 ㉡ 지녀야 한다.

헤겔은 미학도 철저히 변증법적으로 구성된 체계 안에서 다루고자 한다. 그에게서 미학의 대상인 예술은 종교, 철학과 마찬가지로 '절대정신'의 한 형태이다. 절대정신은 절대적 진리인 '이념'을 인식하는 인간정신의 영역을 ㉢ 가리킨다. 예술·종교·철학은 절대적 진리를 동일한 내용으로 하며, 다만 인식 형식의 차이에 따라 구분된다. 절대정신의 세 형태에 각각 대응하는 형식은 직관·표상·사유이다. '직관'은 주어진 물질적 대상을 감각적으로 지각하는 지성이고, '표상'은 물질적 대상의 유무와 무관하게 내면에서 심상을 떠올리는 지성이며, '사유'는 대상을 개념을 통해 파악하는 순수한 논리적 지성이다. 이에 세 형태는 각각 '직관하는 절대정신', '표상하는 절대정신', '사유하는 절대정신'으로 규정된다. 헤겔에 따르면 직관의 외면성과 표상의 내면성은 사유에서 종합되고, 이에 맞춰 예술의 객관성과 종교의 주관성은 철학에서 종합된다.

형식 간의 차이로 인해 내용의 인식 수준에는 중대한 차이가 발생한다. 헤겔에게서 절대정신의 내용인 절대적 진리는 본질적으로 논리적이고 이성적인 것이다. 이러한 내용을 예술은 직관하고 종교는 표상하며 철학은 사유하기에, 이 세 형태 간에는 단계적 등급이 매겨진다. 즉 예술은 초보 단계의, 종교는 성장 단계의, 철학은 완숙 단계의 절대정신이다. 이에 따라 ㉣ 예술-종교-철학 순의 진행에서 명실상부한 절대정신은 최고의 지성에 의거하는 것, 즉 철학뿐이며, 예술이 절대정신으로 기능할 수 있는 것은 인류의 보편적 지성이 미발달된 머나먼 과거로 한정된다.

(나)

변증법의 매력은 '종합'에 있다. 종합의 범주는 두 대립적 범주 중 하나의 일방적 승리로 ㉤ 끝나도 안 되고, 두

범주의 고유한 본질적 규정이 소멸되는 중화 상태로 나타나도 안 된다. 종합은 양자의 본질적 규정이 유기적 조화를 이루어 질적으로 고양된 최상의 범주가 생성됨으로써 성립하는 것이다.

헤겔이 강조한 변증법의 탁월성도 바로 이것이다. 그러기에 변증법의 원칙에 최적화된 엄밀하고도 정합적인 학문 체계를 조탁하는 것이 바로 그의 철학적 기획이 아니었던가. 그런데 그가 내놓은 성과물들은 과연 그 기획을 어떤 흠결도 없이 완수한 것으로 평가될 수 있을까? 미학에 관한 한 '그렇다'는 답변은 쉽지 않을 것이다. 지성의 형식을 직관-표상-사유 순으로 구성하고 이에 맞춰 절대정신을 예술-종교-철학 순으로 편성한 전략은 외관상으로는 변증법 모델에 따른 전형적 구성으로 보인다. 그러나 실질적 내용을 ㉥ 보면 직관으로부터 사유에 이르는 과정에서는 외면성이 점차 지워지고 내면성이 점증적으로 강화·완성되고 있음이, 예술로부터 철학에 이르는 과정에서는 객관성이 점차 지워지고 주관성이 점증적으로 강화·완성되고 있음이 확연히 드러날 뿐, 진정한 변증법적 종합은 ㉦ 이루어지지 않는다. 직관의 외면성 및 예술의 객관성의 본질은 무엇보다도 감각적 지각성인데, 이러한 핵심 요소가 그가 말하는 종합의 단계에서는 완전히 소거되고 만다.

변증법에 충실하려면 헤겔은 철학에서 성취된 완전한 주관성이 재객관화되는 단계의 절대정신을 추가했어야 할 것이다. 예술은 '철학 이후'의 자리를 차지할 수 있는 유력한 후보이다. 실제로 많은 예술 작품은 '사유'를 매개로 해서만 설명되지 않는다. 게다가 이는 누구보다도 풍부한 예술적 체험을 한 헤겔 스스로가 잘 알고 있지 않은가. 이 때문에 방법과 철학 체계 간의 이러한 불일치는 더욱 아쉬움을 준다.

4. (가)와 (나)에 대한 설명으로 가장 적절한 것은?

- ① (가)와 (나)는 모두 특정한 철학적 방법에 기반한 체계를 바탕으로 예술의 상대적 위상을 제시하고 있다.
- ② (가)와 (나)는 모두 특정한 철학적 방법에 대한 상반된 평가를 바탕으로 더 설득력 있는 미학 이론을 모색하고 있다.
- ③ (가)와 달리 (나)는 특정한 철학적 방법의 시대적 한계를 지적하고 이에 맞서는 혁신적 방법을 제안하고 있다.
- ④ (가)와 달리 (나)는 특정한 철학적 방법에서 파생된 미학 이론을 바탕으로 예술 장르를 범주적으로 유형화하고 있다.
- ⑤ (나)와 달리 (가)는 특정한 철학적 방법의 통시적인 변화 과정을 적용하여 철학사를 단계적으로 설명하고 있다.

5. (가)에서 알 수 있는 헤겔의 생각으로 적절하지 않은 것은?

- ① 예술·종교·철학 간에는 인식 내용의 동일성과 인식 형식의 상이성이 존재한다.
- ② 세계의 근원적 질서와 시·공간적 현실은 하나의 변증법적 체계를 이룬다.
- ③ 절대정신의 세 가지 형태는 지성의 세 가지 형식이 인식하는 대상이다.
- ④ 변증법은 철학적 논증의 방법이자 논증 대상의 존재 방식이다.
- ⑤ 절대정신의 내용은 본질적으로 논리적이고 이성적인 것이다.

6. (가)에 따라 직관·표상·사유의 개념을 적용한 것으로 적절하지 않은 것은?

- ① 먼 타향에서 밤하늘의 별들을 바라보는 것은 직관을 통해, 같은 곳에서 고향의 하늘을 상기하는 것은 표상을 통해 이루어지겠군.
- ② 타임머신을 타고 미래로 가는 자신의 모습을 상상하는 것과, 그 후 판타지 영화의 장면을 떠올려 보는 것은 모두 표상을 통해 이루어지겠군.
- ③ 초현실적 세계가 묘사된 그림을 보는 것은 직관을 통해, 그 작품을 상상력 개념에 의거한 이론에 따라 분석하는 것은 사유를 통해 이루어지겠군.
- ④ 예술의 새로운 개념을 설정하는 것은 사유를 통해, 이를 바탕으로 새로운 감각을 일깨우는 작품의 창작을 기획하는 것은 직관을 통해 이루어지겠군.
- ⑤ 도덕적 배려의 대상을 생물학적 상이성 개념에 따라 규정하는 것과, 이에 맞서 감수성 소유 여부를 새로운 기준으로 제시하는 것은 모두 사유를 통해 이루어지겠군.

7. (나)의 글쓴이의 관점에서 ㉠과 ㉡에 대한 헤겔의 이론을 분석한 것으로 적절하지 않은 것은?

- ① ㉠과 ㉡ 모두에서 첫 번째와 두 번째의 범주는 서로 대립한다.
- ② ㉠과 ㉡ 모두에서 두 번째와 세 번째 범주 간에는 수준상의 차이가 존재한다.
- ③ ㉠과 달리 ㉡에서는 범주 간 이행에서 첫 번째 범주의 특성이 갈수록 강해진다.
- ④ ㉡과 달리 ㉠에서는 세 번째 범주에서 첫 번째와 두 번째 범주의 조화로운 통일이 이루어진다.
- ⑤ ㉡과 달리 ㉠에서는 범주 간 이행에서 수렴적 상향성이 드러난다.

8. <보기>는 헤겔과 (나)의 글썽이가 나누는 가상의 대화의 일부이다. ㉠에 들어갈 내용으로 가장 적절한 것은? [3점]

—〈보 기〉—

헤겔 : 피테와 실러의 문학 작품을 읽을 때 놓치지 않아야 할 점이 있네. 이 두 천재도 인생의 완숙기에 이르러서야 비로소 최고의 지성적 통찰을 진정한 예술미로 승화시킬 수 있었네. 그에 비해 초기의 작품들은 미적으로 세련되지 못해 결코 수준급이라 할 수 없었는데, 이는 그들이 아직 지적으로 미성숙했기 때문이었네.

(나)의 글썽이 : 방금 그 말씀과 선생님의 기본 논증 방법을 연결하면 ㉠은 말이 됩니다.

- ① 이론에서는 대립적 범주들의 종합을 이루어야 하는 세 번째 단계가 현실에서는 그 범주들을 중화한다
- ② 이론에서는 외면성에 대응하는 예술이 현실에서는 내면성을 바탕으로 하는 절대정신일 수 있다
- ③ 이론에서는 반정립 단계에 위치하는 예술이 현실에서는 정립 단계에 있는 것으로 나타난다
- ④ 이론에서는 객관성을 본질로 하는 예술이 현실에서는 객관성이 사라진 주관성을 지닌다
- ⑤ 이론에서는 절대정신으로 규정되는 예술이 현실에서는 진리의 인식을 수행할 수 없다

9. 문맥상 ㉠~㉥와 바꾸어 쓰기에 가장 적절한 것은?

- ① ㉠ : 소지(所持)하여야
- ② ㉡ : 포착(捕捉)한다
- ③ ㉢ : 귀결(歸結)되어도
- ④ ㉣ : 간주(看做)하면
- ⑤ ㉥ : 결성(結成)되지

[10~13] 다음 글을 읽고 물음에 답하시오.

기축 통화는 국제 거래에 결제 수단으로 통용되고 환율 결정에 기준이 되는 통화이다. 1960년 트리핀 교수는 브레턴우즈 체제에서의 기축 통화인 달러화의 구조적 모순을 지적했다. 한 국가의 재화와 서비스의 수출입 간 차이인 경상 수지는 수입이 수출을 초과하면 적자이고, 수출이 수입을 초과하면 흑자이다. 그는 “미국이 경상 수지 적자를 허용하지 않아 국제 유동성 공급이 중단되면 세계 경제는 크게 위축될 것”이라면서도 “반면 적자 상태가 지속돼 달러화가 과잉 공급되면 준비 자산으로서의 신뢰도가 저하되고 고정 환율 제도도 붕괴될 것”이라고 말했다.

이러한 트리핀 딜레마는 국제 유동성 확보와 달러화의 신뢰도 간의 문제이다. 국제 유동성이란 국제적으로 보편적인 통용력을 갖는 지불 수단을 말하는데, ① 금 본위 체제에서는 금이 국제 유동성의 역할을 했으며, 각 국가의 통화 가치는 정해진 양의 금의 가치에 고정되었다. 이에 따라 국가 간 통화의 교환 비율인 환율은 자동적으로 결정되었다. 이후 ② 브레턴우즈 체제에서는 국제 유동성으로 달러화가 추가되어 ‘금환본위제’가 되었다. 1944년에 성립된 이 체제는 미국의 중앙은행에 ‘금 태환 조항’에 따라 금 1온스와 35달러를 언제나 맞교환해 주어야 한다는 의무를 지게 했다. 다른 국가들은 달러화에 대한 자국 통화의 가치를 고정했고, 달러화로만 금을 매입할 수 있었다. 환율은 경상 수지의 구조적 불균형이 있는 예외적인 경우를 제외하면 $\pm 1\%$ 내에서의 변동만을 허용했다. 이에 따라 기축 통화인 달러화를 제외한 다른 통화들 간 환율인 교차 환율은 자동적으로 결정되었다.

1970년대 초에 미국은 경상 수지 적자가 누적되기 시작하고 달러화가 과잉 공급되어 미국의 금 준비량이 급감했다. 이에 따라 미국은 달러화의 금 태환 의무를 더 이상 감당할 수 없는 상황에 도달했다. 이를 해결할 수 있는 방법은 달러화의 가치를 내리는 평가 절하, 또는 달러화에 대한 여타국 통화의 환율을 하락시켜 그 가치를 올리는 평가 절상이었다. 하지만 브레턴우즈 체제하에서 달러화의 평가 절하는 규정상 불가능했고, 당시 대규모 대미 무역 흑자 상태였던 독일, 일본 등 주요국들은 평가 절상에 나서려고 하지 않았다. 이 상황이 유지되기 어려울 것이라는 전망으로 독일의 마르크화와 일본의 엔화에 대한 투기적 수요가 증가했고, 결국 환율의 변동 압력은 더욱 커질 수밖에 없었다. 이러한 상황에서 각국은 보유한 달러화를 대규모로 금으로 바꾸기를 원했다. 미국은 결국 1971년 달러화의 금 태환 정지를 선언한 닉슨 쇼크를 단행했고, 브레턴우즈 체제는 붕괴되었다.

그러나 붕괴 이후에도 달러화의 기축 통화 역할은 계속되었다. 그 이유로 규모의 경제를 생각할 수 있다. 세계의 모든 국가에서 ③ 어떠한 기축 통화도 없이 각각 다른 통화가 사용되는 경우 두 국가를 짝짓는 경우의 수만큼 환율의 가짓수가 생긴다. 그러나 하나의 기축 통화를 중심으로 외환 거래를 하면 비용을 절감하고 규모의 경제를 달성할 수 있다.

10. 윗글을 통해 답을 찾을 수 없는 질문은?

- ① 브레턴우즈 체제 붕괴 이후에도 달러화가 기축 통화로서 역할을 할 수 있었던 이유는 무엇인가?
- ② 브레턴우즈 체제 붕괴 이후의 세계 경제 위축에 대해 트리핀은 어떤 전망을 했는가?
- ③ 브레턴우즈 체제에서 미국 중앙은행은 어떤 의무를 수행해야 했는가?
- ④ 브레턴우즈 체제에서 국제 유동성의 역할을 한 것은 무엇인가?
- ⑤ 브레턴우즈 체제에서 달러화 신뢰도 하락의 원인은 무엇인가?

11. 윗글을 바탕으로 추론한 내용으로 적절하지 않은 것은?

- ① 닉슨 쇼크가 단행된 이후 달러화의 고평가 문제를 해결할 수 있는 달러화의 평가 절하가 가능해졌다.
- ② 브레턴우즈 체제에서 마르크화와 엔화의 투기적 수요가 증가한 것은 이들 통화의 평가 절상을 예상했기 때문이다.
- ③ 금의 생산량 증가를 통한 국제 유동성 공급량의 증가는 트리핀 딜레마 상황을 완화하는 한 가지 방법이 될 수 있다.
- ④ 트리핀 딜레마는 달러화를 통한 국제 유동성 공급을 중단할 수도 없고 공급량을 무한정 늘릴 수도 없는 상황을 말한다.
- ⑤ 브레턴우즈 체제에서 마르크화가 달러화에 대해 평가 절상되면, 같은 금액의 마르크화로 구입 가능한 금의 양은 감소한다.

12. 미국을 포함한 세 국가가 존재하고 각각 다른 통화를 사용할 때, ㉠~㉣에 대한 설명으로 적절한 것은?

- ① ㉠에서 자동적으로 결정되는 환율의 가짓수는 금에 자국 통화의 가치를 고정한 국가 수보다 하나 적다.
- ② ㉡이 붕괴된 이후에도 여전히 달러화가 기축 통화라면 ㉡에 비해 교차 환율의 가짓수는 적어진다.
- ③ ㉣에서 국가 수가 하나씩 증가할 때마다 환율의 전체 가짓수도하나씩 증가한다.
- ④ ㉠에서 ㉡으로 바뀌면 자동적으로 결정되는 환율의 가짓수가 많아진다.
- ⑤ ㉡에서 교차 환율의 가짓수는 ㉣에서 생기는 환율의 가짓수보다 적다.

13. 윗글을 참고할 때, <보기>에 대한 반응으로 가장 적절한 것은? [3점]

— < 보 기 > —

브레턴우즈 체제가 붕괴된 이후 두 차례의 석유 가격 급등을 겪으면서 기축 통화국인 A국의 금리는 인상되었고 통화 공급은 감소했다. 여기에 A국 정부의 소득세 감면과 군비 증대는 A국의 금리를 인상시켰으며, 높은 금리로 인해 대량으로 외국 자본이 유입되었다. A국은 이로 인한 상황을 해소하기 위한 국제적 합의를 주도하여, 서로 교역을 하며 각각 다른 통화를 사용하는 세 국가 A, B, C는 외환 시장에 대한 개입을 합의했다. 이로 인해 A국 통화에 대한 B국 통화와 C국 통화의 환율은 각각 50%, 30% 하락했다.

- ① A국의 금리 인상과 통화 공급 감소로 인해 A국 통화의 신뢰도가 낮아진 것은 외국 자본이 대량으로 유입되었기 때문이겠군.
- ② 국제적 합의로 인한 A국 통화에 대한 B국 통화의 환율 하락으로 국제 유동성 공급량이 증가하여 A국 통화의 가치가 상승했겠군.
- ③ 다른 모든 조건이 변하지 않았다면, 국제적 합의로 인해 A국 통화에 대한 B국 통화의 환율과 B국 통화에 대한 C국 통화의 환율은 모두 하락했겠군.
- ④ 다른 모든 조건이 변하지 않았다면, 국제적 합의로 인해 A국 통화에 대한 B국과 C국 통화의 환율이 하락하여, B국에 대한 C국의 경상 수지는 개선되었겠군.
- ⑤ 다른 모든 조건이 변하지 않았다면, A국의 소득세 감면과 군비 증대로 A국의 경상 수지가 악화되며, 그 완화 방안 중 하나는 A국 통화에 대한 B국 통화의 환율을 상승시키는 것이겠군.

[14~17] 다음 글을 읽고 물음에 답하시오.

주차하거나 좁은 길을 지날 때 운전자를 돕는 장치들이 있다. 이 중 차량 전후좌우에 장착된 카메라로 촬영한 영상을 이용하여 차량 주위 360°의 상황을 위에서 내려다본 것 같은 영상을 만들어 차 안의 모니터를 통해 운전자에게 제공하는 장치가 있다. 운전자에게 제공되는 영상이 어떻게 만들어지는지 알아보자.

먼저 차량 주위 바닥에 바둑판 모양의 격자판을 펴 놓고 카메라로 촬영한다. 이 장치에서 사용하는 광각 카메라는 큰 시야각을 갖고 있어 사각지대가 줄지만 빛이 렌즈를 ㉠ 지날 때 렌즈 고유의 곡률로 인해 영상이 중심부는 볼록하고 중심부에서 멀수록 더 휘어지는 현상, 즉 렌즈에 의한 상의 왜곡이 발생한다. 이 왜곡에 영향을 주는 카메라 자체의 특징을 내부 변수라고 하며 왜곡 계수로 나타낸다. 이를 알 수 있다면 왜곡모형을 설정하여 왜곡을 보정할 수 있다. 한편 차량에 장착된 카메라의 기울어짐 등으로 인해 발생하는 왜곡의 원인을 외부 변수라고 한다. ㉡ 촬영된 영상과 실세계 격자판을 비교하면 영상에서 격자판이 회전한 각도나 격자판의 위치 변화를 통해 카메라의 기울어진 각도 등을 알 수 있으므로 왜곡을 보정할 수 있다.

왜곡 보정이 끝나면 영상의 점들에 대응하는 3차원 실세계의 점들을 추정하여 이로부터 원근 효과가 제거된 영상을 얻는 시점 변환이 필요하다. 카메라가 3차원 실세계를 2차원 영상으로 투영하면 크기가 동일한 물체라도 카메라로부터 멀리 있을수록 더 작게 나타나는데, 위에서 내려다보는 시점의 영상에서는 거리에 따른 물체의 크기 변화가 없어야 하기 때문이다.

㉢ 왜곡이 보정된 영상에서의 몇 개의 점과 그에 대응하는 실세계 격자판의 점들의 위치를 알고 있다면, 영상의 모든 점들과 격자판의 점들 간의 대응 관계를 가상의 좌표계를 이용하여 기술할 수 있다. 이 대응 관계를 이용해서 영상의 점들을 격자의 모양과 격자 간의 상대적인 크기가 실세계에서와 동일하게 유지되도록 한 평면에 놓으면 2차원 영상으로 나타난다. 이때 얻은 영상이 ㉣ 위에서 내려다보는 시점의 영상이 된다. 이와 같은 방법으로 구한 각 방향의 영상을 합성하면 차량 주위를 위에서 내려다본 것 같은 영상이 만들어진다.

14. 윗글의 내용과 일치하는 것은?

- ① 차량 주위를 위에서 내려다본 것 같은 영상은 360°를 촬영하는 카메라 하나를 이용하여 만들어진다.
- ② 외부 변수로 인한 왜곡은 카메라 자체의 특징을 알 수 있으면 쉽게 해결할 수 있다.
- ③ 차량의 전후좌우 카메라에서 촬영된 영상을 하나의 영상으로 합성한 후 왜곡을 보정한다.
- ④ 영상이 중심부로부터 멀수록 크게 휘는 것은 왜곡 모형을 설정하여 보정할 수 있다.
- ⑤ 위에서 내려다보는 시점의 영상에 있는 점들은 카메라 시점의 영상과는 달리 3차원 좌표로 표시된다.

15. ㉠~㉣을 이해한 내용으로 가장 적절한 것은?

- ① ㉠에서 광각 카메라를 이용하여 확보한 시야각은 ㉢에서 작아지겠군.
- ② ㉢에서는 ㉠과 마찬가지로 렌즈와 격자판 사이의 거리가 멀어질수록 격자판이 작아 보이겠군.
- ③ ㉢에서는 ㉠에서 렌즈와 격자판 사이의 거리에 따른 렌즈의 곡률 변화로 생긴 휘어짐이 보정되었겠군.
- ④ ㉢과 실세계 격자판을 비교하여 격자판의 위치 변화를 보정한 ㉣은 카메라의 기울어짐에 의한 왜곡을 바로잡은 것이겠군.
- ⑤ ㉢에서 렌즈에 의한 상의 왜곡 때문에 격자판의 윗부분으로 갈수록 격자 크기가 더 작아 보이던 것이 ㉣에서 보정되었겠군.

16. 윗글을 바탕으로 <보기>를 탐구한 내용으로 가장 적절한 것은? [3점]

—<보 기>—

그림은 [장치]가 장착된 차량의 운전자에게 제공된 영상에서 전방 부분만 보여 준 것이다. 차량 전방의 바닥에 그려진 네 개의 도형이 영상에서 각각 A, B, C, D로 나타나 있고, C와 D는 직사각형이고 크기는 같다. p와 q는 각각 영상 속 임의의 한 점이다.

- ① 원근 효과가 제거되기 전의 영상에서 C는 윗변이 아랫변보다 긴 사다리꼴 모양이다.
- ② 시점 변환 전의 영상에서 D는 C보다 더 작은 크기로 영상의 더 아래쪽에 위치한다.
- ③ A와 B는 p와 q 간의 대응 관계를 이용하여 바닥에 그려진 도형을 크기가 유지되도록 한 평면에 놓은 것이다.
- ④ B에 대한 A의 상대적 크기는 가상의 좌표계를 이용하여 시점을 변환하기 전의 영상에서보다 더 커진 것이다.
- ⑤ p가 A 위의 한 점이라면 A는 p에 대응하는 실세계의 점이 시점 변환을 통해 선으로 나타난 것이다.

17. 문맥상 ㉠의 의미와 가장 가까운 것은?

- ① 그때 동생이 탄 버스는 교차로를 지나고 있었다.
- ② 그것은 슬픈 감정을 지나서 아픔으로 남아 있다.
- ③ 어느새 정오가 훌쩍 지나 식사할 시간이 되었다.
- ④ 물의 온도가 어느점을 지나 계속 내려가고 있다.
- ⑤ 가장 힘든 고비를 지나고 나니 마음이 가뿐하다.

빠른 정답

chapter 4. 제제별 독해 태도 - 주제 통합형&독서 방법론

▶ 주제 통합형

[1~6] 2021.06 [16~21]					
1	2	3	4	5	6
①	④	②	④	⑤	④

[7~12] 2021.09 [20~25]					
7	8	9	10	11	12
④	①	①	②	③	③

[13~18] 2021.11 [16~21]					
13	14	15	16	17	18
①	④	⑤	③	④	③

[19~24] 2022.09 [4~9]					
19	20	21	22	23	24
②	③	②	①	③	⑤

▶ 독서 방법론

[1~3] 2022.06 [1~3]			
1	2	3	
⑤	①	③	

[4~6] 2022.09 [1~3]			
4	5	6	
①	③	⑤	

chapter 5. 고난도 기출 모음

[1~6] 2022 예시문항 [5~10]					
1	2	3	4	5	6
⑤	①	①	④	③	③

[7~11] 2021.09 [26~30]					
7	8	9	10	11	
⑤	①	⑤	④	③	

[12~16] 2020.06 [37~42]					
12	13	14	15	16	
⑤	⑤	②	③	①	

[17~22] 2020.06 [37~42]					
17	18	19	20	21	22
③	④	⑤	②	①	④

[23~26] 2019.06 [35~38]					
23	24	25	26		
③	①	④	②		

[27~30] 2022.06 [14~17]					
27	28	29	30		
①	②	④	②		

[31~32] 2016.11B [29~30]		
31	32	
④	⑤	

[33~36] 2020.11 [26~29]				
33	34	35	36	
⑤	①	③	①	

[37~41] 2021.11 [26~29]					
37	38	39	40	41	
⑤	③	①	④	②	

[42~47] 2020.11 [37~42]					
42	43	44	45	46	47
①	③	④	⑤	⑤	③

[48~50] 2013.11 [29~31]			
48	49	50	
⑤	⑤	②	

[51~54] 2017.11 [33~36]				
51	52	53	54	
⑤	④	①	③	

[55~58] 2019.11 [39~42]				
55	56	57	58	
①	②	③	④	

[59~64] 2022.06 [4~9]					
59	60	61	62	63	64
③	④	④	②	②	①

chapter 6. 2022학년도 수능 기출

[1~3] 2022.11 [1~3]			
1	2	3	
②	⑤	①	

[4~9] 2022.11 [4~9]					
4	5	6	7	8	9
①	③	④	③	②	③

[10~14] 2022.11 [10~13]				
10	11	12	13	
②	⑤	⑤	④	

[14~17] 2022.11 [14~17]				
14	15	16	17	
④	②	④	①	

